



وزارت صنایع و معادن

سازمان صنایع کوچک و شهرکهای صنعتی ایران

مطالعات امکان سنجی مقدماتی طرح تولید قطعات و صفحات گچ

تهیه کننده: جهاد دانشگاهی واحد تربیت مدرس

گردآوری: دکتر بهروز حسنی

تابستان ۱۳۸۶

فصل اول

معرفی محصول

۱-۱- کلیات

قطعات و صفحات گچ محصولاتی هستند تشکیل شده از یک هسته گچی که با ورقه‌های مقاوم پوشش داده شده و به خوبی به آن چسبیده است تا صفحه‌ای مسطح و مستطیل شکل بوجود آورد. نوع سطوح با توجه به نوع استفاده خاص از صفحه تغییر می‌کند و هسته گچی نیز ممکن است دارای مواد افزودنی برای به وجود آوردن خصوصیات اضافی مورد نظر باشد. در ادامه خصوصیات این محصولات ارائه می‌گردد:

۱-۱-۱- تاریخچه گچ در ایران

تولید گچ سنتی بر اساس اطلاعات و مدارک موجود در دو هزار سال قبل از میلاد مسیح در ایران سابقه داشته است. آثار باستانی و گچبری‌های موجود شاهد و مبین چنین فرضیه‌ای می‌باشد و در بسیاری از ساختمان‌هایی که از دوران قدیم باقی مانده است مصرف گچ و گچ‌بری‌های بسیار زیبا دیده می‌شود. گچ یکی از اساسی‌ترین مصالح ساختمان است که در ساختمان‌های سنتی و صنعتی کاربرد وسیعی دارد و می‌بایست به آن از نظر کمیت و کیفیت اهمیت داده شود.

۱-۱-۲- تعریف گچ

سنگ گچ از ته‌نشین رسوبات گچی در کف دریا تشکیل شده که پس از چین‌خوردگی پوسته زمین به نقاطی که امروزه معدن گچ نام دارند، جابجا شده‌اند. تشکیل گچ دویست میلیون سال به طول انجامیده است و امروزه لایه‌های گچی از حداکثر یکصد متری زیر زمین استخراج می‌شوند. پودر گچ از پختن سنگ گچ در دمای پایین بدست می‌آید. نوع خالص آن بیرنگ است. اگر زغال داشته باشد، خاکستری، اگر اکسید آبدار آهن داشته باشد، زرد روشن و اگر FeO داشته باشد کبود رنگ است. سنگ گچ سرخ رنگ Fe_2O_3 دارد.

۱-۱-۳- معادن گچ

در ایران تقریباً هیچ منطقه‌ای پیدا نمی‌شود که به فاصله تا یکصد کیلومتری آن یک معدن گچ نباشد، بویژه در کویر مرکزی که همه جای آن گچ یافت می‌شود. نشانه زمین‌های گچی آن است که هیچ گونه رستنی در آن نمی‌روید.

۱-۱-۴- اقسام سنگ گچ

گچ طبیعی به سه صورت یافت می‌شود:

۱-۴-۱-۱- سنگ گچ بلور نشده که از آن گچ پودری معمولی را می‌سازند و به وفور یافت می‌شود.

۱-۴-۱-۲- سنگ گچ بلوری که یا از برگ‌های نازک سولفات آبدار کلسیم که به هم چسبیده و لیفی و ابریشمی هستند، تشکیل شده‌اند.

۱-۴-۱-۳- سنگ گچ مرمری که از سنگ‌های زینتی است و از آن مجسمه، کاسه و بشقاب، پایه چراغ و نظایر این‌ها را می‌سازند و یا کف سرسرا، تالار، پلکان و ستون‌های کاخ‌ها را تزئین می‌کنند.

۱-۴-۱-۴- گچ صنعتی (Rea Gips) که از ترکیب گوگرد ناشی از سوخت کوره‌های زغال سنگ با کربنات کلسیم بدست می‌آید. گچ صنعتی دارای ترکیب شیمیایی مشابه با گچ طبیعی است ($\text{CaSO}_4 \cdot 2\text{H}_2\text{O}$) و مزیت آن دوام و کیفیت آن در دراز مدت می‌باشد. در تهیه گچ به طریقه صنعتی، بعلت اینکه SO_2 اجازه ورود به محیط زیست را ندارد، تولید مواد زیان آور به میزان ۷۵٪ کاهش می‌یابد و موجب دستیابی به محیط زیست سالم تر می‌گردد.

۱-۱-۵- اقسام گچ

امروزه با افزایش مواد افزودنی و مواد تقویت کننده انواع مختلفی از گچ تولید می‌شود:

۱-۱-۵-۱- گچ گپتون:

این نوع گچ برای اندود سطوح بتنی مصرف می‌شود. گچ گپتون را با کاردک روی سطوح بتنی می‌کشند (بجای گچ و خاک) و سپس گچ کاری را با گچ معمولی روی آن انجام می‌دهند.

۱-۵-۲- گچ پلیمری:

می‌توان با افزودن مواد آلی به گچ و مخلوط کردن آن با آب، نوعی گچ آماده برای پاشیدن روی سطوح صاف و زبر، تهیه نمود که این پاشیدن توسط ماشین انجام می‌شود. سایر اقسام گچ عبارتند از: گچ سبک، گچ گازی، گچ مسلح به الیاف، گچ دیرگیر و گچ درزگیر

۱-۶-۱- ساختن گچ

گچ ساختمانی را از سنگ گچ بلور نشده می‌سازند و بخار کردن همه آب سنگ گچ و یا بخشی از آن را گچ‌پزی می‌گویند. در گرمای ۳۲۰ درجه سانتیگراد و بالاتر، سنگ گچ پخته می‌شود و همه آب تبلور خود را از دست می‌دهد، یعنی $(CaSO_4, 2H_2O)$ تبدیل به $CaSO_4$ می‌گردد.

۱-۷-۱- طرز تهیه ملات گچ

برای ساختن هر نوع ملات گچ، گرد گچ را در آب می‌پاشند تا دانه‌های گرد گچ، آب اندود شوند سپس آن را به هم می‌زنند. در آغاز دانه‌های گرد گچ آب می‌مکند و در حدود ۳۰ الی ۵۰ درصد وزن گرد گچ، آب مصرف می‌شود که بستگی به جنس و ریزی دانه‌های گچ دارد. در این واکنش شیمیایی، گچ دوباره بصورت سنگ گچ در می‌آید. سخت شدن ملات گچ، بویژه در جاهای نمناک، چندین ماه طول می‌کشد. در این مدت مقاومت گچ به کندی افزایش می‌یابد. در هوای معمولی، ملات گچ زودگیر است. پس از پاشیدن گرد گچ در آب، گیرش آن پس از چهار دقیقه آغاز و قبل از ده دقیقه پایان می‌یابد.

۱-۸-۱- اثر مواد افزودنی بر زمان گیرش گچ

مواد افزودنی مختلف اثرات متفاوتی بر زمان گیرش گچ دارند. سریشم تجاری، برآکس و سریش به عنوان کندکننده عمل کرده و زمان گیرش را طولانی‌تر می‌کنند در حالی که اضافه کردن کلورسیدیم تا ۲٪ وزنی گچ، تسریع کننده زمان گیرش است و افزایش کلورسیدیم در حد ۹ تا ۱۰ درصد گچ را کندگیر می‌کند. اضافه نمودن زاج سفید (سولفات متبلور آلومینیوم)، زمان گیرش گچ را مختل می‌کند. افزودن آهک، خاک رس و کلورسیدیم تأثیر چندانی بر زمان گیرش ندارند. لیکن مخلوط کردن گچ و خاک، به

شکلی در بنایی ایران متداول است، از زمان گیرش می‌کاهد. برای ارزیابی تأثیر دمای آب بر گیرش، آزمایشاتی که با آب مقطر ۱۲،۲۵،۴۵ و ۹۵ انجام گرفته، نشان داده که دمای آب تأثیر چندانی بر زمان گیرش گچ ندارد.

۱-۱-۹- خواص فیزیکی

مقاومت خمشی ملات گچ و گچ اندود شده بیشتر از ۲۵ کیلوگرم بر سانتیمتر مربع می‌باشد. وزن مخصوص ملات گچ ۱۳۰۰ کیلوگرم بر هر متر مکعب و وزن مخصوص ملات گچ و خاک ۱۶۰۰ کیلوگرم بر متر مکعب می‌باشد. رنگ گچ ساختمانی سفید است، اگر به آب ملات، رنگ بیفزایند، پوسته گچ رنگی می‌شود. ملات گچ را می‌توان تا ۱۰ درجه زیر صفر هم مصرف کرد. در یک ملکول سنگ گچ از نظر حجمی، ۷۹٪ سولفات کلسیم و ۲۱٪ آب وجود دارد.

۱-۱-۱۰- ویژگی‌های بیولوژیکی گچ

این ویژگی‌ها را می‌توان به شرح زیر بصورت خلاصه بر شمرد:

- سازگار با محیط زیست در تولید و مصرف
- دارای خواص بیولوژیکی مناسب برای محیط زندگی
- وزن مخصوص کم و استحکام مناسب
- خنثی بودن از نظر الکتریکی
- بدون آزبست و گرد و غبار
- مناسب از نظر تعدیل حرارتی و دارای خواص جذب صوت قابل ملاحظه
- نسوز و مقاوم در برابر حریق

۱-۱-۱۱- انبار کردن گچ

گچ را در کیسه‌های کاغذی به ابعاد ۱۲×۴۰×۶۰ سانتیمتر و در وزن ۴۰ کیلوگرم به بازار عرضه می‌کنند. بخاطر میل ترکیبی زیاد گچ با آب، باید در انبار کردن آن دقت کافی به عمل آید و از رطوبت محفوظ بماند.

۱-۱۲-۱- نمونه فرایند تولید قطعات و صفحات گچی

فرایند تولید به پنج مرحله کلی تقسیم می‌شود که به آنها اشاره می‌شود:

۱-۱۲-۱-۱- توزین گچ

در این مرحله گچ به صورت پودر به میزان مورد نیاز (مثلاً ۲۰ کیلوگرم) برای هر بلوک توسط باسکول وزن می‌شود. در هر مرحله توزین مواد اولیه ۲۴ بلوک برای هر مخلوط‌کن توزین می‌گردد.

۱-۱۲-۱-۲- مخلوط کردن:

در این مرحله به میزان ۸۳ درصد وزن گچ به آن آب اضافه شده و توسط مخلوط‌کن دو محوره عملیات تهیه دوغاب در طی ۳ تا ۵ دقیقه صورت می‌گیرد.

۱-۱۲-۱-۳- قالب‌زنی (شکل‌گیری یا ریخته‌گری):

پس از آماده شدن دوغاب گچ، با مکانیزم جک هیدرولیکی آنرا درون قالب‌های ۲۴ عددی تولید بلوک گچی می‌ریزند پس از سپری شدن ۴ دقیقه توسط سیلندر هیدرولیکی بلوک‌ها از قالب تخلیه می‌شوند البته به طور همزمان درگیر کردن چنگک‌های جرثقیل برای انتقال بلوک‌ها بر روی واگن‌ها صورت می‌گیرد.

۱-۱۲-۱-۴- خشک کردن:

پس از ریخته‌گری قطعات پیش‌ساخته آن‌ها را جهت خشک کردن و تبخیر آب اضافی به مقدار ۷۵ درصد آب ترکیب شده، به کوره خشک کن ارسال می‌کنند. بلوک‌ها در طی ۵۰ تا ۵۵ دقیقه پنج منطقه کوره را بر روی واگن‌ها طی می‌کنند تا فرایند خشک کردن آن‌ها صورت گیرد.

۱-۱۲-۱-۵- بسته‌بندی:

در نهایت بسته‌بندی ۲۴ بلوک توسط دستگاه بسته‌بندی با استفاده از تسمه پلاستیکی برای حمل و نقل و جابجایی محصول صورت می‌گیرد.

۱-۲- نام و کد آیسیک محصول

کد آیسیک قطعات و صفحات گچ مطابق جدول ۱-۱ می‌باشد.

جدول ۱-۱: کد آیسیک قطعات و صفحات گچ

۲۶۹۵۱۱۷۰	کالاهای گچی ساختمانی
۲۶۹۵۱۱۷۱	بلوک گچی دیوار
۲۶۹۵۱۱۷۲	دیوار گچی پیش ساخته
۲۶۹۵۱۱۷۳	قطعات گچبری پیش ساخته
۲۶۹۵۱۱۷۴	سقف کاذب (گچی)

۱-۳- شماره تعرفه گمرکی

شماره تعرفه گمرکی اشیاء ساخته شده از گچ یا از ترکیباتی که اساس آن‌ها گچ باشد ۶۸۰۹ می‌باشد که

به موارد زیر تقسیم می‌شوند:

- صفحه، ورق، لوحه، چهار گوش و اشیاء همانند، تزئین نشده:

۶۸۰۹۱۱۰۰ فقط پوشانده شده یا مسلح شده با کاغذ یا مقوا

۶۸۰۹۱۹۰۰ سایر

۶۸۰۹۹۰۰۰ - سایر موارد

این شماره مربوط است به مصنوعات از گچ طبیعی یا هر ترکیبی که اساس آن گچ (رنگ شده یا رنگ نشده) باشد و این ترکیبات متشکل از مخلوط‌هایی از قبیل گچ استوک (Stucco) و گچ فیبری (Fibrous) و گچ زاج زده و فرآورده‌های همانند است که ممکن است حاوی الیاف نساجی، الیاف چوبی یا خاک اره، شن، آهک، جوش، فسفات و غیره باشد، به شرط آن‌که در آن‌ها گچ نقش اساسی را دارا باشد.

۱-۴- شرایط واردات

شرایط ورود کالاهای مذکور به شرح زیر می‌باشد:

جدول ۱-۲: شرایط واردات قطعات و صفحات گچ با شماره تعرفه ۶۸۰۹۱۱۰۰

سال	حقوق گمرکی**	سود بازرگانی	شرایط ورود
۱۳۷۹	۲۰	۴۰	۱
۱۳۸۰	۲۰	۴۰	۱
۱۳۸۱	۱	۱۱	۱
۱۳۸۲	۴	۱۱	۱
۱۳۸۳	۴	۱۱	۱
۱۳۸۴	۱۵	*	۱

جدول ۱-۳: شرایط واردات قطعات و صفحات گچ با شماره تعرفه ۶۸۰۹۱۹۰۰

سال	حقوق گمرکی**	سود بازرگانی	شرایط ورود
۱۳۷۹	۲۰	۴۰	۱
۱۳۸۰	۲۰	۴۰	۱
۱۳۸۱	۱	۱۱	۱
۱۳۸۲	۴	۱۱	۱
۱۳۸۳	۴	۱۱	۱
۱۳۸۴	۱۵	*	۱

جدول ۱-۴: شرایط واردات قطعات و صفحات گچ با شماره تعرفه ۶۸۰۹۹۰۰۰

سال	حقوق گمرکی**	سود بازرگانی	شرایط ورود
۱۳۷۹	۲۰	۱۵۰	۱
۱۳۸۰	۲۰	۱۵۰	۱
۱۳۸۱	۱	۱۱	۱
۱۳۸۲	۴	۱۱	۱
۱۳۸۳	۴	۱۱	۱
۱۳۸۴	۱۵	*	۱

* اطلاعات موجود نبوده است. ** حقوق گمرکی به صورت درصد می‌باشد.

۱-۵- بررسی و ارائه اطلاعات لازم در زمینه قیمت تولید داخلی و جهانی محصول

قیمت داخلی کالاهای گچی در جداول ۱-۵ و ۱-۶ آورده شده است.

جدول ۱-۵: قیمت پانل و تایل‌های گچی^۱

شرح کالا	قیمت هر متر مربع (ریال)
صفحات روکش‌دار گچی RG 12.5X 1200×2400mm	۱۸۰۰۰
صفحات روکش‌دار گچی RG 12.5X 1200×2400mm	۱۶۰۰۰
تایل ساده	۲۰۰۰۰
تایل روکش‌دار	۲۷۰۰۰

جدول ۱-۶: قیمت محصولات دیوار گچی و سقف کاذب^۲

شرح کالا	قیمت هر متر مربع (ریال)
دیوار ۷/۵ سانتیمتری	۱۰۸۰۰۰
دیوار ۱۰ سانتیمتری	۱۷۴۰۰۰
دیوار ۱۵ سانتیمتری	۱۹۲۰۰۰
دیوار ۲۲ سانتیمتری	۲۱۶۰۰۰
سقف کاذب	۸۴۰۰۰

با داشتن مقدار واردات در هر سال و ارزش ریالی و دلاری آن و همچنین میزان تعرفه گمرکی می‌توان با استفاده از رابطه (۱)، برآوردی از قیمت جهانی این محصول بدست آورد که در جدول ۱-۷ نشان داده شده است.

اگر قیمت جهانی را متغیر x ، میزان واردات سالیانه را متغیر y و حقوق گمرکی را متغیر A در نظر بگیریم، رابطه (۱) بین میزان واردات و قیمت برقرار است:

$$Ax+x=y \quad (1)$$

^۱- قیمت‌ها از شرکت صدف هرنگ استعلام شده‌است.

^۲- قیمت‌ها از شرکت کناف ایران (Knauf) استعلام شده‌است.

جدول ۱-۷: برآورد قیمت جهانی قطعات و صفحات گچ

سال	قیمت هر مترمربع (دلار)	قیمت هر مترمربع (ریال)	قیمت هر کیلوگرم (دلار)	قیمت هر کیلوگرم (ریال)
۱۳۸۰	۱۰,۶۴	۱۸۶۷۱,۶۰	۰,۲۹	۵۰۴,۶۴
۱۳۸۱	۱۹,۳۹	۱۵۳۵۷۲,۴۱	۰,۵۲	۴۱۵۰,۶۱
۱۳۸۲	۴۸,۸۳	۳۸۶۷۲۰,۲۹	۱,۳۲	۱۰۴۵۱,۹۰
۱۳۸۳	۳۳,۹۶	۲۸۶۵۲۶,۵۲	۰,۹۲	۷۷۴۳,۹۶
۱۳۸۴	۲۵,۳۴	۲۲۸۳۹۹,۷۲	۰,۶۸	۶۱۷۲,۹۷

۱-۶- بررسی و ارائه استاندارد

استاندارد ملی ایران در مورد ویژگی‌های صفحات روکش دار گچی با شماره ۷۸۳۰ توسط مؤسسه استاندارد و تحقیقات صنعتی ایران تهیه شده که در پیوست ۴ ارائه شده است.

۱-۷- توضیح موارد مصرف و کاربرد

پانل‌ها و قطعات ساخته‌شده از گچ دارای موارد مصرف متنوعی در انواع ساختمان‌ها از جمله ساختمان‌های مسکونی، اداری، هتل‌ها و ... می‌باشند که از جمله آن‌ها می‌توان به دیوارهای جداکننده، دیوارهای پوششی، سقف‌های کاذب و سیستم‌های حفاظت حریق تیر و ستون اشاره کرد.

سیستم‌های ساخت و ساز خشک که شامل قطعات گچی نیز می‌شوند از سرعت و دقت اجرایی بسیار بالاتری نسبت به روش‌های قدیمی ساخت (بنایی)، برخوردار می‌باشند و به دلیل سبک بودن و نوع بسته‌بندی محصولات حجم حمل و نقل مصالح را به کارگاه کاهش داده و در مصرف انرژی و هزینه‌های ساخت صرفه‌جویی قابل ملاحظه‌ای را امکان‌پذیر ساخته‌اند. انتخاب این سیستم ساخت در مرحله طراحی و محاسبات سازه‌ای باعث کاهش جرم کلی ساختمان و کم شدن ابعاد تیرها و ستون‌ها خواهد شد و در حین بهره‌برداری ضمن عدم تأثیر منفی بر سازه‌های اصلی، در برابر زمین لرزه‌های با شدت بالا مقاوم خواهند بود. ساختارهای ایجاد شده با این سیستم عایق حرارتی و صوتی مناسب و مقاوم در برابر رطوبت می‌باشند. از دیگر قابلیت‌های این سیستم سهولت در انجام هرگونه تعمیرات جزئی، تغییرات با توجه به نیازها یا کاربری بنا و دسترسی به

تأسیسات می‌باشد. با استفاده از ساختارهای مقاوم در برابر حریق می‌توان سازه یا فضاهای مورد نظر ساختمان را در مقابل آتش مستقیم تا دو ساعت مقاوم نمود. پانل‌های گچی استفاده بهینه از انرژی و منابع طبیعی، صرفه اقتصادی، سرعت، کیفیت و تطابق با نیازهای متعدد جامعه امروزی را ممکن می‌کنند.

۱-۸- بررسی کالای جایگزین و تجزیه و تحلیل اثرات آن بر مصرف محصول

پانل‌ها و قطعات ساخته‌شده از گچ خود جایگزین سیستم‌های سنتی بنایی گشته‌اند که از جمله دلایل آن می‌توان به وزن کم و سهولت اجرا اشاره کرد. با توجه به موارد بالا کالایی می‌تواند جایگزین این محصول شود که در مزایای گفته شده دارای برتری باشد. در حال حاضر کالایی که دارای مزایایی نسبت به پانل‌ها و قطعات گچی باشد واز لحاظ قیمت با آن برابری کند، وجود ندارد اما ممکن است در آینده مواد کامپوزیتی به عنوان کالای جایگزین برای پانل‌های گچی مطرح شود.

۱-۹- اهمیت استراتژیکی کالا در دنیای امروز

پانل‌ها و قطعات گچی تأثیر قابل ملاحظه‌ای در کاهش هزینه‌های ساخت و افزایش دوام و کارایی ساختمان‌ها دارند، اما کالای اهمیت استراتژیکی محسوب نمی‌شوند.

۱-۱۰- کشورهای عمده تولید و مصرف کننده محصول

ایالات متحده آمریکا و آلمان عمده‌ترین تولیدکنندگان و صادرکنندگان گچ و فرآورده‌های آن در جهان هستند. هم اکنون در بیش از ۹۰ درصد کارهای ساختمانی کشورهای توسعه یافته از سیستم‌های خشک ساخت و ساز استفاده می‌شود.

۱۱-۱- شرایط صادرات

برخی از مشکلات پیش روی صادرات عبارتند از:

- عدم عضویت در سازمان تجارت جهانی (W.T.O) و موافقت‌های تجارت آزاد دو جانبه و چند جانبه که در عرصه‌های منطقه‌ای و بین‌المللی، صادرکنندگان را با تعرفه‌های تبعیضی در قیاس با رقبا قرار داده و امکان صادرات و توفیق نفوذ و حضور پایدار در بازارهای بین‌المللی را از محصولات سلب کرده است.
- تثبیت نرخ برابری ارزهای خارجی و ریال حاشیه سود صادرکنندگان را کاهش داده و در بیشتر موارد خساراتی را متوجه آنان کرده است.
- قیمت تمام شده محصولات به خاطر بالا بودن نرخ سود تسهیلات، افزایش سالانه قیمت مواد اولیه، نهاده‌ها و خدمات دولتی، افزایش حقوق و دستمزد نیروی کار، وجود تورم دو رقمی و بالاخره پایین بودن بهره‌وری عوامل تولید، بالا می‌باشد. بر همین پایه، قدرت رقابت و چانه زنی تولیدکنندگان در مقام مقایسه با محصولات سایر کشورهای رقیب کمتر است.

فصل دوم

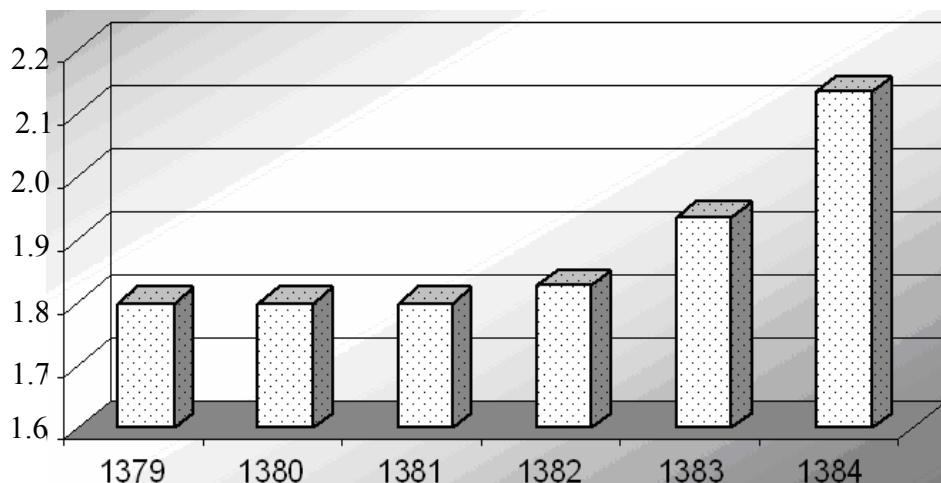
وضعیت عرضه و تقاضا

۱-۲- بررسی ظرفیت بهره‌برداری و روند تولید از آغاز برنامه سوم تا کنون

میزان تولید قطعات و صفحات گچ و میزان رشد ظرفیت تولید در هر سال نسبت به سال قبل از آن، از سال ۱۳۷۹ تا سال ۱۳۸۴، در جدول ۱-۲ آورده شده است. تولید این محصول از ابتدای برنامه سوم توسعه تا پایان سال ۱۳۸۴، ۱۰/۸ برابر شده است. روند تولید از آغاز برنامه سوم تا پایان سال ۱۳۸۴ در شکل ۱-۲ نشان داده شده است.

جدول ۱-۲: میزان تولید قطعات و صفحات گچ در طول برنامه سوم توسعه

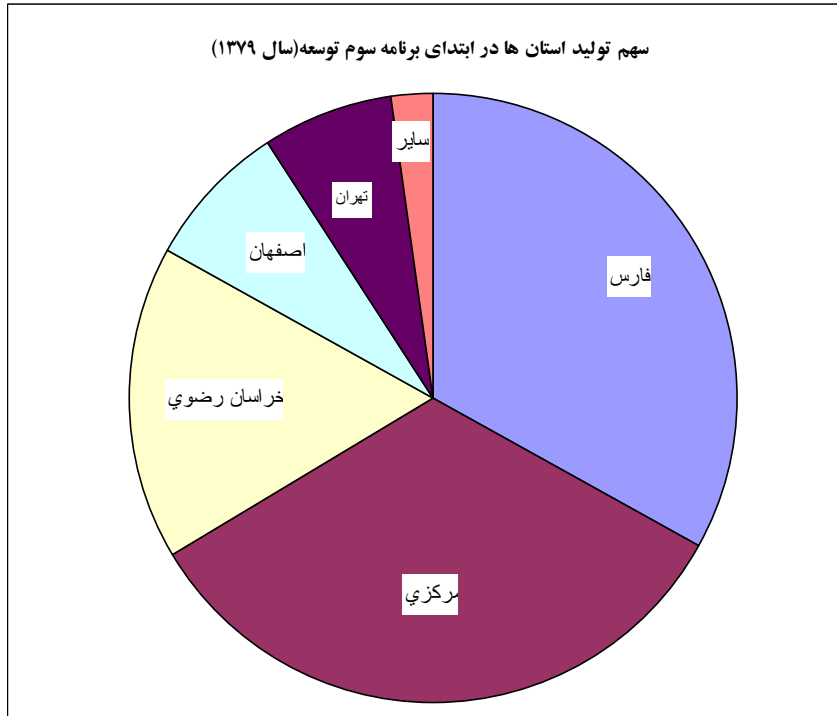
سال	تولید	رشد نسبت به سال قبل (درصد)
۱۳۷۹	۱۷۹۸۱۷	-----
۱۳۸۰	۱۷۹۸۱۷	۰
۱۳۸۱	۱۷۹۸۱۷	۰
۱۳۸۲	۱۸۲۸۱۷۵	۹۱۷
۱۳۸۳	۱۹۳۳۱۷۵	۶
۱۳۸۴	۲۱۳۴۴۷۵	۱۰



شکل ۱-۲: روند تولید قطعات و صفحات گچ طی برنامه سوم توسعه (بر حسب میلیون متر مربع)

۲-۲- پراکندگی واحدهای فعال به تفکیک استان

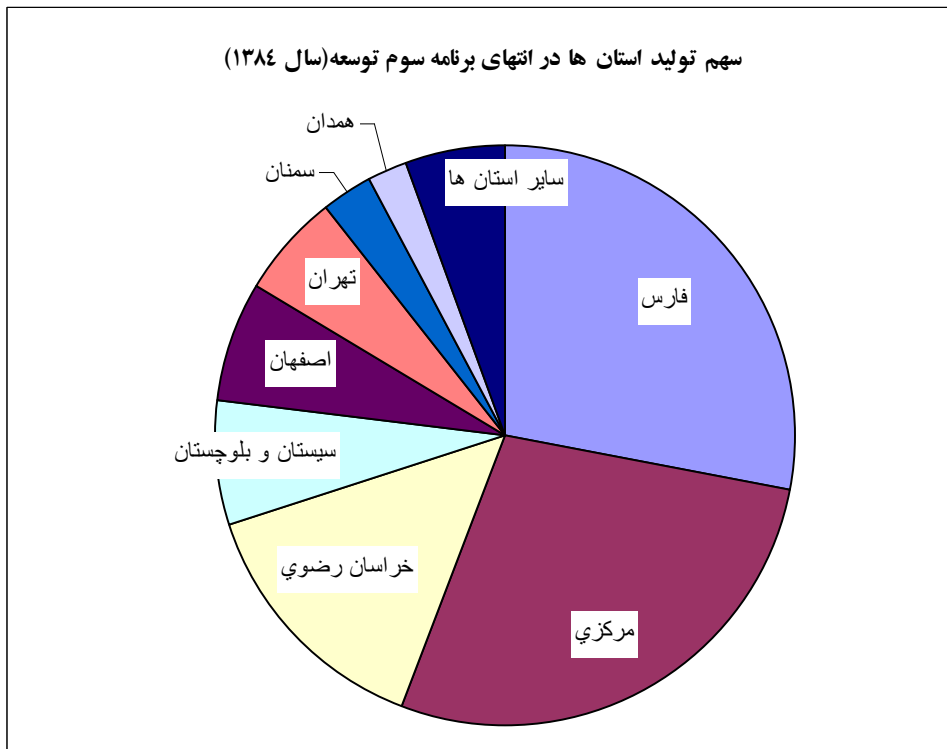
میزان سهم تولید هر استان در ابتدا و انتهای برنامه سوم توسعه (سال‌های ۱۳۷۹ و ۱۳۸۴) به ترتیب در جداول ۱-۲ و ۲-۲ و شکل‌های ۲-۲ و ۳-۲ نشان داده شده است.



شکل ۲-۲: سهم تولید استان‌ها در ابتدای برنامه سوم توسعه

جدول ۲-۲: میزان تولید و تعداد واحدهای فعال استان‌ها در پایان سال ۱۳۷۹

تعداد واحدها	تولید (مترمربع)	استان
۱	۶۰۰۰۰۰	فارس
۲	۶۰۰۰۰۰	مرکزی
۱	۳۰۰۰۰۰	خراسان رضوی
۱	۱۴۴۰۰۰	اصفهان
۲	۱۲۴۰۰۰	تهران
۱	۲۰۰۰۰	کرمان
۱	۱۰۱۷۵	لرستان
۱	۱۰۰۰۰	گیلان
۱۰	۱۸۰۸۱۷۵	جمع



شکل ۲-۳: سهم تولید استان‌ها در انتهای برنامه سوم توسعه

جدول ۲-۳: میزان تولید و تعداد واحدهای فعال استان‌ها در پایان سال ۱۳۸۴

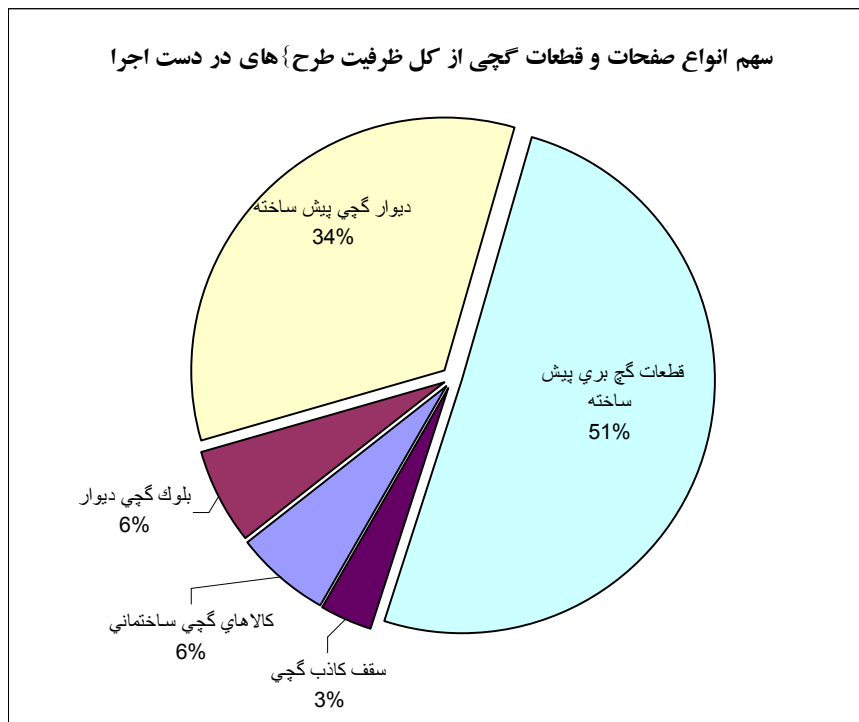
استان	تولید (مترمربع)	تعداد واحد	استان	تولید (مترمربع)	تعداد واحد
فارس	۶۰۰۰۰	۱	آذربایجان غربی	۴۵۰۰۰	۱
مرکزی	۶۰۰۰۰	۲	هرمزگان	۳۰۰۰۰	۱
خراسان رضوی	۳۰۰۰۰	۱	کرمان	۲۰۰۰۰	۱
سیستان و بلوچستان	۱۵۰۰۰	۱	لرستان	۱۰۱۷۵	۱
اصفهان	۱۴۴۰۰۰	۱	گیلان	۱۰۰۰۰	۱
تهران	۱۲۴۰۰۰	۲	کهگیلویه و بویراحمد	۱۳۰۰	۱
سمنان	۶۰۰۰۰	۱	جمع	۲۱۴۴۴۷۵	۱۶
همدان	۵۰۰۰۰	۱			

میزان تولید قطعات و صفحات گچی طی برنامه سوم توسعه به تفکیک انواع محصولات و استان‌ها در پیوست ۱ آورده شده است.

۳-۲- بررسی وضعیت طرح‌های جدید و طرح‌های در دست اجرا

هم اکنون در کشور ۲۴۲ واحد تولید قطعات و صفحات گچی با ظرفیت ۱۹۳۹۲۹۴۹۶ مترمربع در حال ساخت می‌باشند که با بهره برداری از این طرح‌ها، در پایان سال ۱۳۹۰ ظرفیت تولید قطعات و صفحات گچی در کشور به ۱۹۶۰۶۳۹۷۰ مترمربع در سال خواهد رسید.

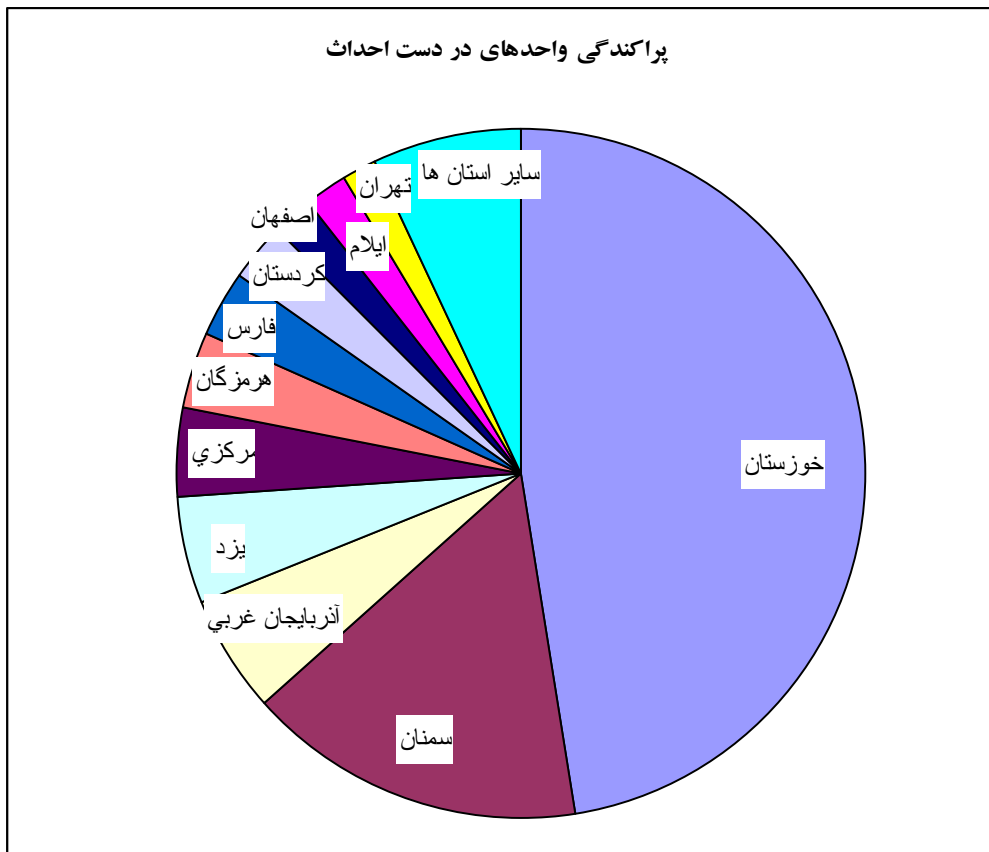
سهم انواع صفحات و قطعات گچی از کل ظرفیت طرح‌های در دست اجرا در شکل ۲-۴ و جدول ۲-۴ نشان داده شده است. همچنین پراکندگی این واحدها در استان‌های مختلف و ظرفیت تولید آن‌ها به ترتیب در شکل ۲-۵ و جدول ۲-۵ نشان داده شده است.



شکل ۲-۴: سهم انواع صفحات و قطعات گچی از کل ظرفیت طرح‌های در دست اجرا

جدول ۲-۴: میزان ظرفیت تولید انواع صفحات و قطعات گچی از کل ظرفیت طرح‌های در دست اجرا

کد آیسیک	ظرفیت (مترمربع)	نوع کالا
۲۶۹۵۱۱۷۰	۱۱۹۶۰۹۴۶	کالاهای گچی ساختمانی
۲۶۹۵۱۱۷۱	۱۱۹۲۶۸۴۳	بلوک گچی دیوار
۲۶۹۵۱۱۷۲	۶۵۲۹۵۶۸۰	دیوار گچی پیش ساخته
۲۶۹۵۱۱۷۳	۹۸۳۰۳۹۰۰	قطعات گچ بری پیش ساخته
۲۶۹۵۱۱۷۴	۶۴۴۲۱۲۷	سقف کاذب گچی



شکل ۲-۵: پراکنندگی واحدهای در دست احداث

جدول ۲-۵: ظرفیت تولید و تعداد واحدهای در دست احداث در کشور

استان	ظرفیت (مترمربع)	تعداد	استان	ظرفیت (مترمربع)	تعداد
خوزستان	۹۲۲۵۰۰۰۰	۱۰	کهگیلویه و بویراحمد	۹۳۲۵۶۸	۸
سمنان	۳۰۵۶۴۴۸۶	۵۷	همدان	۸۹۴۰۰۰	۷
آذربایجان غربی	۱۰۵۶۱۰۰۰	۱۰	کرمان	۷۴۰۰۰۰	۲
یزد	۱۰۰۱۶۰۰۰	۳	بوشهر	۷۴۰۰۰۰	۶
مرکزی	۸۱۱۵۸۲۷	۱۵	خراسان رضوی	۶۹۸۱۳۵	۱۰
هرمزگان	۶۷۰۰۷۰۰	۵	اردبیل	۴۲۶۴۰۰	۵
فارس	۵۹۰۵۴۰۵	۸	گیلان	۴۲۵۵۵۰	۵
کردستان	۵۶۱۲۰۰۰	۱۱	مازندران	۱۸۰۰۰۰	۶
اصفهان	۳۹۶۰۰۰۰	۶	چهارمحال بختیاری	۱۰۸۱۰۸	۴
ایلام	۳۴۴۲۰۰۰	۴	کرمانشاه	۱۰۰۰۰۰	۱
تهران	۳۳۲۳۶۲۲	۱۶	گلستان	۸۹۰۰۰	۳
قزوین	۳۲۱۶۳۵۱	۶	زنجان	۵۰۰۰۰	۲
قم	۲۱۸۰۱۰۸	۵	خراسان جنوبی	۵۰۰۰	۱
آذربایجان شرقی	۱۵۸۸۶۳۵	۱۵	جمع واحد سنجش	۱۹۳۹۲۹۴۹۶	۲۴۲

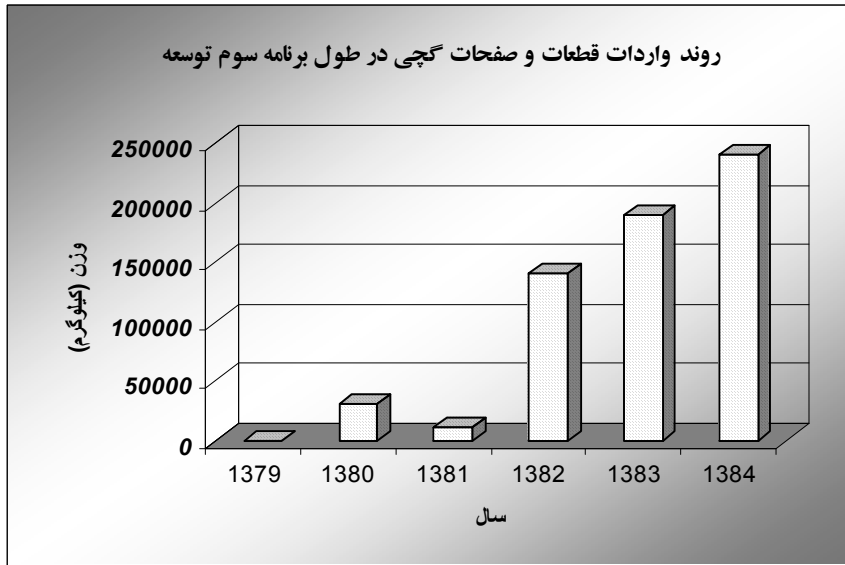
۲-۴- بررسی روند واردات محصول از آغاز برنامه سوم تا سال ۱۳۸۴

میزان و روند واردات قطعات و صفحات گچ از سال ۱۳۷۹ تا سال ۱۳۸۴، در جدول ۲-۶ و شکل ۲-۶

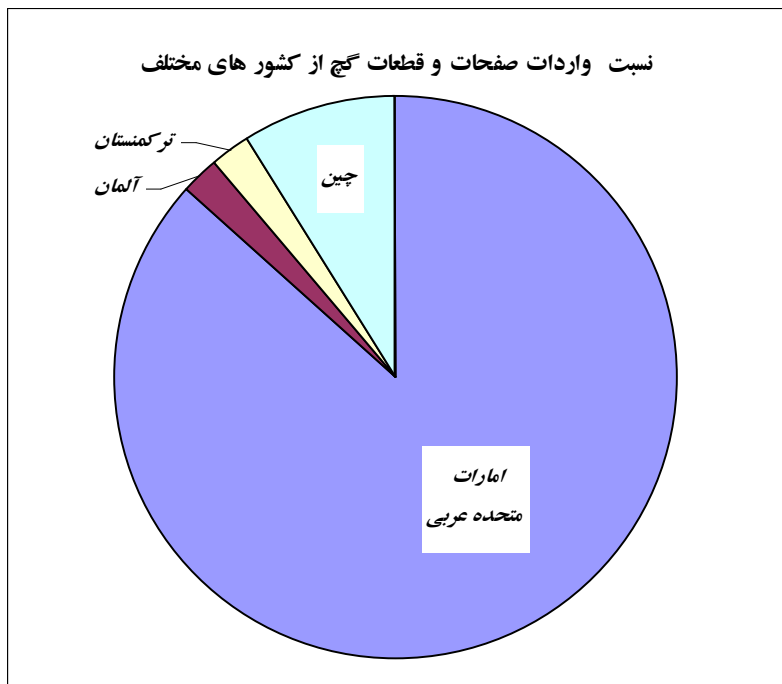
آورده شده است. سهم واردات از کشورهای مختلف در مدت برنامه سوم توسعه در نمودار ۲-۷ و جدول ۲-۷ نشان داده شده است.

جدول ۲-۶: میزان واردات قطعات و صفحات گچ در طول برنامه سوم توسعه

سال	وزن (Kg)	ارزش ریالی	ارزش دلاری
۱۳۷۹	۰	۰	۰
۱۳۸۰	۳۰۳۸۴	۱۵۳۳۲۹۱۵	۸۷۳۷
۱۳۸۱	۱۱۴۹۰	۴۷۶۹۰۴۶۰	۶۰۲۱
۱۳۸۲	۱۳۹۸۱۳	۱۴۶۱۳۱۱۴۵۶	۱۸۴۵۱۰
۱۳۸۳	۱۹۰۴۰۹	۱۴۷۴۵۱۹۶۶۲	۱۷۴۷۶۹
۱۳۸۴	۲۴۱۰۰۷	۱۴۸۷۷۲۷۸۶۸	۱۶۵۰۲۹



شکل ۲-۶: روند واردات قطعات و صفحات گچ در طول برنامه سوم توسعه



شکل ۲-۷: نسبت واردات قطعات و صفحات گچ از کشورهای مختلف

جدول ۷-۲: میزان واردات از کشورهای مختلف در مدت برنامه سوم توسعه

کشور وارد کننده	وزن (کیلوگرم)	ارزش ریالی	ارزش دلاری
امارات متحده عربی	۴۰۱۲۴۰	۲۴۱۲۶۴۱۲۶۲	۲۹۸۷۰۴
آلمان	۱۰۸۴۱	۴۴۸۶۹۴۳۶۱	۴۹۹۶۸
ترکمنستان	۹۵۰۰	۱۲۲۸۱۹۰۴	۱۳۶۸
چین	۴۱۲۱۶	۲۴۶۴۳۷۴۶۶	۲۷۱۴۱
منطقه آزاد کیش	۵۰۰	۲۱۹۲۸۹۴	۲۴۳
ترکیه	۸۰	۷۰۶۵۸۱	۸۹

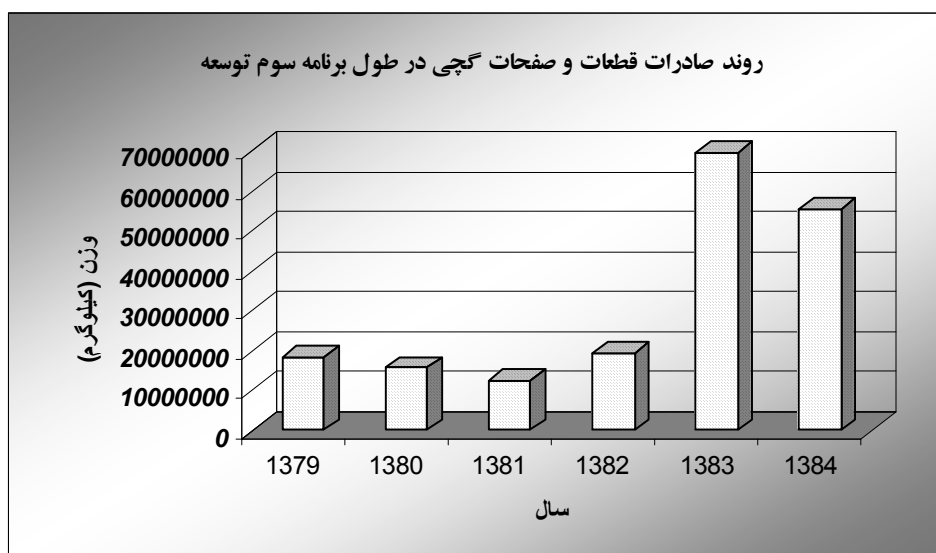
میزان واردات قطعات و صفحات گچ به تفکیک انواع محصولات در پیوست ۲ آورده شده است.

۲-۵- بررسی روند صادرات محصول از آغاز برنامه سوم تا سال ۱۳۸۴

میزان و روند صادرات قطعات و صفحات گچ از سال ۱۳۷۹ تا سال ۱۳۸۴، در جدول ۸-۲ و شکل ۸-۲

آورده شده است. سهم صادرات به کشورهای مختلف در مدت برنامه سوم توسعه در شکل ۹-۲ و جدول ۹-۲

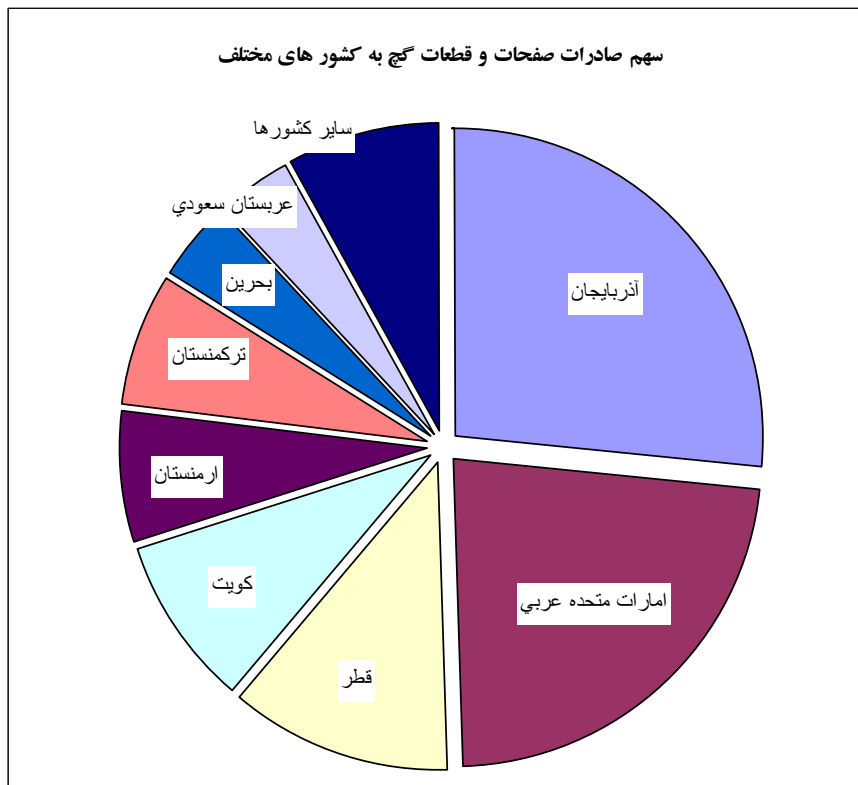
۹ نشان داده شده است.



شکل ۸-۲: روند صادرات قطعات و صفحات گچی در طول برنامه سوم توسعه

جدول ۲-۸: میزان صادرات قطعات و صفحات گچ در طول برنامه سوم توسعه

سال	وزن (Kg)	ارزش ریالی	ارزش دلاری
۱۳۷۹	۱۸۳۷۳۳۹۹	۴۴۴۳۳۷۲۵۳۱	۲۵۳۱۸۳۶
۱۳۸۰	۱۵۶۹۲۷۹۰	۵۰۸۳۶۲۲۸۵۶	۲۸۹۶۶۵۱
۱۳۸۱	۱۲۴۷۴۷۰۷	۱۶۲۵۹۸۷۹۴۵۱	۲۱۴۳۶۷۷
۱۳۸۲	۱۹۳۴۱۹۱۶	۲۰۲۳۳۸۰۱۹۹۴	۲۵۵۴۷۷۹
۱۳۸۳	۶۹۶۴۳۷۷۱	۷۷۶۹۶۶۵۲۸۰۹	۹۱۴۰۷۸۱
۱۳۸۴	۵۵۶۰۷۰۷۶	۷۰۶۳۱۴۳۹۰۱۵	۷۷۹۱۰۵۰



شکل ۲-۹: نسبت صادرات قطعات و صفحات گچ به کشورهای مختلف

جدول ۲-۹: میزان صادرات به کشورهای مختلف در مدت برنامه سوم توسعه

کشور وارد کننده	وزن (Kg)	ارزش ریالی	ارزش دلاری
آذربایجان	۳۶۲۷۳۲۹۹	۲۸۲۰۵۵۷۰۰۳۷	۴۳۳۲۷۱۰
امارات متحده عربی	۳۰۸۵۱۸۸۰	۲۵۴۱۲۳۰۵۶۵۳	۳۵۵۲۰۶۲
قطر	۱۵۵۷۳۰۳۲	۱۹۹۴۴۹۶۳۴۵۰	۲۲۷۸۳۶۸
کویت	۱۱۹۵۸۶۸۵	۱۱۲۵۷۳۵۳۶۵۴	۱۶۰۰۷۳۷
ارمنستان	۹۷۷۸۵۰۸	۱۱۲۰۹۱۱۷۶۰۱	۱۴۰۲۷۹۸
ترکمنستان	۹۱۹۸۲۱۶	۱۲۹۷۵۸۸۴۵۱۰	۲۷۲۴۵۶۶
بحرین	۵۵۷۹۵۳۳	۷۰۴۱۹۶۳۳۴۴	۸۲۰۵۷۸
عربستان سعودی	۵۴۶۸۶۶۰	۴۴۴۶۵۹۲۶۴۷	۷۱۱۶۵۳
سایر کشورها	۱۰۸۰۶۹۵۲	۱۴۴۷۶۵۴۹۳۱۲	۱۸۶۳۹۹۲

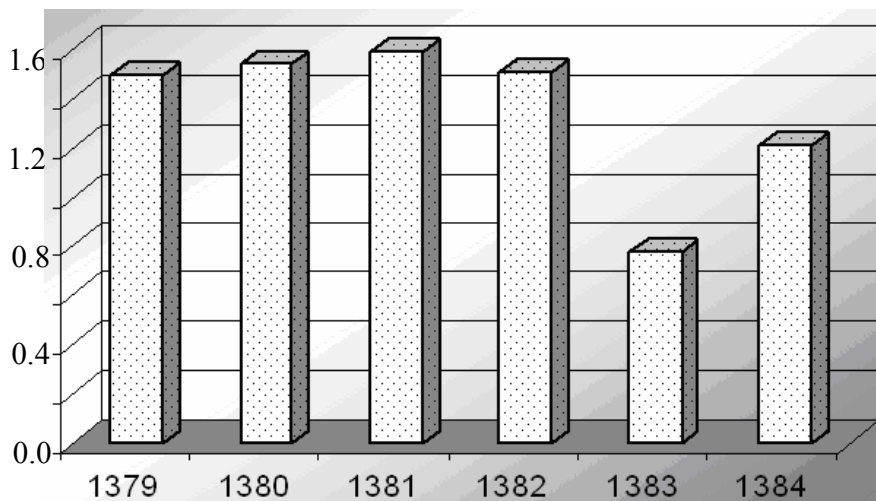
میزان صادرات قطعات و صفحات گچ به تفکیک انواع محصولات در پیوست ۳ آورده شده است.

۲-۶- بررسی روند مصرف از آغاز برنامه سوم

میزان مصرف قطعات و صفحات گچی از رابطه (۲) محاسبه گردیده است.^۳

$$(۲) \quad \text{میزان صادرات} - \text{میزان واردات} + \text{میزان تولید} = \text{میزان مصرف}$$

روند مصرف از آغاز برنامه سوم تا پایان سال ۱۳۸۴ در نمودار ۲-۱۰ و جدول ۱۰-۲ نشان داده شده است.



شکل ۲-۱۰: روند مصرف طی برنامه سوم توسعه (بر حسب میلیون متر مربع)

۳. در محاسبه روند مصرف و برای محاسبه میزان صادرات و واردات بر اساس مترمربع جرم واحد سطح قطعات گچی ۶۰ کیلوگرم بر مترمربع در نظر گرفته شده است.

جدول ۲-۱۰: میزان مصرف قطعات و صفحات گچی در طول برنامه سوم

سال	مصرف (مترمربع)	تولید (مترمربع)	واردات (مترمربع)	صادرات (مترمربع)
۱۳۷۹	۱۴۹۱۹۵۲	۱۷۹۸۱۷۵	۰	۳۰۶۲۲۳
۱۳۸۰	۱۵۳۷۱۳۵	۱۷۹۸۱۷۵	۵۰۶	۲۶۱۵۴۷
۱۳۸۱	۱۵۹۰۴۵۵	۱۷۹۸۱۷۵	۱۹۲	۲۰۷۹۱۲
۱۳۸۲	۱۵۰۸۱۴۰	۱۸۲۸۱۷۵	۲۳۳۰	۳۲۲۳۶۵
۱۳۸۳	۷۷۵۶۱۹	۱۹۳۳۱۷۵	۳۱۷۳	۱۱۶۰۷۳۰
۱۳۸۴	۱۲۱۱۷۰۷	۲۱۳۴۴۷۵	۴۰۱۷	۹۲۶۷۸۵

۲-۷- بررسی نیاز به محصول با اولویت صادرات

با توجه به بالا رفتن کیفیت تولیدات داخلی در سال‌های اخیر، که یکی از علل آن همکاری با کارخانجات معتبر بین‌المللی مانند کناف آلمان می‌باشد، همچنین نیاز کشورهای همسایه ایران که همگی در حال توسعه بوده و به شدت نیازمند مصالح مرغوب و با قیمت مناسب می‌باشند، در صورت توجه دولت به این بخش و همچنین سرمایه‌گذاری بخش خصوصی می‌توان چشم انداز بسیار روشنی را برای این صنعت متصور بود. یکی از عواملی که می‌تواند به افزایش صادرات کمک کند، احداث واحدهای تولیدی در نزدیکی مرزهای کشورهای همسایه می‌باشد که با پایین آوردن قابل ملاحظه هزینه حمل و نقل صرفه اقتصادی بیشتری را نصیب صادرکننده و هم واردکننده می‌نماید. این کار با توجه به وفور معادن گچ در کشور و به تبع آن واحدهای تولیدکننده گچ ساختمانی، ممکن به نظر می‌رسد.

فصل سوم

ارزیابی های اقتصادی^۱

۳-۱- مواد اولیه عمده

به ازای یک متر مربع صفحه گچی به ضخامت ۸۰ میلیمتر حدوداً ۶۰ کیلوگرم گچ نیاز می‌باشد که گچ مورد نیاز به وفور در کشور وجود دارد و نیازی به واردات آن نمی‌باشد. قیمت هر تن گچ حدوداً ۲۱۰۰۰۰ ریال می‌باشد.

۳-۲- میزان نیاز به زمین، برق، گاز، آب، امکانات مخابراتی و ارتباطی:

زمین مورد نیاز برای ایجاد یک واحد تولیدی حدوداً ۱۲۰۰۰ متر مربع می‌باشد. سایر موارد نیز طبق جدول ۳-۱ می‌باشد.

جدول ۳-۱: اقلام مورد نیاز

ردیف	شرح	واحد	مصرف سالانه	هزینه واحد (ریال)	هزینه کل (میلیون ریال)
۱	برق مصرفی	کیلووات ساعت	۱۰۰۰۰۰۰	۱۵۶۰	۱۵۶۰
۲	آب مصرفی	مترمکعب	۳۰۰۰۰	۶۰۰	۱۸
۳	نفت	لیتر	۱۲۷۷۵	۴۸۰	۶
۴	گازوئیل	لیتر	۱۸۲۵	۲۴۰	۰,۴
۵	بنزین	لیتر	۱۸۲۵	۸۰۰	۰,۱
	جمع				۱۵۸۵

^۱ تمام قیمت ها در این فصل بر اساس سال ۸۶ می باشد.

۳-۳- میزان نیاز به نیروی انسانی

جدول ۳-۲: حقوق و دستمزد پرسنل غیر تولیدی

ردیف	شرح	تعداد	حقوق ماهیانه (ریال)	حقوق سالیانه (میلیون ریال)
۱	مدیر عامل	۱	۴۴۰۰۰۰۰	۶۲
۲	حسابدار	۱	۲۷۵۰۰۰۰	۳۹
۳	مسئول فروش	۱	۲۴۷۵۰۰۰	۳۵
۴	راننده	۲	۲۲۰۰۰۰۰	۶۲
۵	کارپرداز	۱	۲۲۰۰۰۰۰	۳۱
۶	خدمات	۱	۲۲۰۰۰۰۰	۳۱
۷	سرایدار و نگهبان	۲	۲۲۰۰۰۰۰	۶۲
	جمع	۹		۳۲۰
	مزایا و پاداش و حق بیمه کارفرما (معادل ۷۰ درصد جمع حقوق)			۲۲۴
	جمع کل			۵۴۳

جدول ۳-۳: حقوق و دستمزد پرسنل تولیدی

ردیف	شرح	تعداد	حقوق ماهیانه (ریال)	حقوق سالیانه (میلیون ریال)
۱	مدیر کارخانه	۱	۲۷۵۰۰۰۰	۳۳
۲	تکنسین فنی	۳	۲۳۹۲۵۰۰۰	۸۶۱
۳	کارگر ماهر	۹	۹۰۷۵۰۰۰۰	۹۸۰۱
۴	کارگر ساده	۹	۲۲۰۰۰۰۰	۲۳۸
۵	مسئول باسکول	۱	۲۲۰۰۰۰۰	۲۶
	جمع	۲۳		۱۰۹۵۹
	مزایا و پاداش و حق بیمه کارفرما (معادل ۷۰ درصد جمع حقوق)			۷۶۷۲
	جمع کل			۱۸۶۳۱

۳-۴- برآورد حجم سرمایه گذاری ثابت بدون در نظر گرفتن قیمت زمین

۳-۴-۱- محوطه سازی

جدول ۳-۴: صورت هزینه محوطه سازی

ردیف	شرح	مساحت (مترمربع)	هزینه واحد (ریال)	هزینه کل (میلیون ریال)
۱	خاکبرداری و تسطیح	۱۱۸۰۰	۱۲۰۰۰	۱۴۲
۲	حصارکشی	۸۷۰	۳۰۰۰۰۰	۲۶۱
۳	فضای سبز و خیابان کشی	۲۰۰۰	۲۴۰۰۰	۴۸
جمع				۴۵۱

۳-۴-۲- ساختمان‌ها

جدول ۳-۵: صورت هزینه ساختمان‌ها

ردیف	شرح	مساحت زیربنا (مترمربع)	هزینه واحد (ریال)	هزینه کل (میلیون ریال)
۱	سالن تولید	۱۳۵۰	۹۶۰۰۰۰	۱۲۹۶
۲	انبارها	۱۶۷۰	۹۶۰۰۰۰	۱۶۰۳
۳	ساختمان اداری و سرویس‌ها	۲۰۰	۱۴۴۰۰۰۰	۲۸۸
۴	نمازخانه	۳۰	۱۲۰۰۰۰۰	۳۶
۵	نگهبان و سرایدار	۳۰	۱۲۰۰۰۰۰	۳۶
جمع				۳۲۵۹

۳-۴-۳- تأسیسات و تجهیزات

جدول ۳-۶: صورت هزینه تأسیسات و تجهیزات مورد نیاز

ردیف	شرح	هزینه کل (میلیون ریال)
۱	برق رسانی (حق انشعاب نصب تابلو ها و و ترانس کابل کشی و سیم کشی های مربوطه)	۱۴۴
۲	آبرسانی (حق انشعاب و لوله گذاری و ...)	۹۶
۳	امتیاز خط تلفن	۱۲
۴	ایمنی و اطفای حریق	۳۶
۵	وسایل سرمایش و گرمایش	۲۴
۶	مخازن ذخیره سوخت و آب	۳۶
۷	تهویه و هوای فشرده	۱۲
	جمع	۳۶۰

۳-۴-۴- ماشین آلات و تجهیزات

جدول ۳-۷: صورت هزینه ماشین آلات و تجهیزات

ردیف	نام ماشین آلات و تجهیزات	تعداد	هزینه واحد (ریال)	هزینه کل (میلیون ریال)
۱	آسیاب جهت مواد بازیافت	۱	۵۰۰۰۰۰۰۰	۵۰
۲	پرس بلوک دیواری	۱	۵۰۰۰۰۰۰۰	۵۰۰
۳	دستگاه تزریق پلیاستیک	۱	۱۵۰۰۰۰۰۰۰	۱۵۰
۴	سوخت پاش	۱۰	۵۰۰۰۰۰۰۰	۵۰۰
۵	قالب های پلیاستیکی	۱۰۰	۱۰۰۰۰۰۰۰	۱۰۰۰۰
۶	کمپروسر	۱	۲۰۰۰۰۰۰۰۰	۲۰۰
۷	مخلوط کن جهت ساخت گچ	۲	۸۰۰۰۰۰۰۰	۱۶۰
۸	نوار نقاله	۲	۶۰۰۰۰۰۰۰	۱۲۰
	جمع			۱۱۶۸۰

۳-۴-۵- وسایط نقلیه

جدول ۳-۸: صورت هزینه وسایط نقلیه

ردیف	شرح	تعداد	هزینه واحد (ریال)	هزینه کل (میلیون ریال)
۱	وانت نیسان	۱	۹۶۰۰۰۰۰۰	۹۶
جمع				۹۶

۳-۴-۶- تجهیزات اداری و کارگاهی

جدول ۳-۹: صورت هزینه تجهیزات اداری و کارگاهی

ردیف	شرح	هزینه کل (میلیون ریال)
۱	لوازم اداری (میز-صندلی-فایل-گوشی-تلفن و ...)	۳۶
۲	لوازم آشپزخانه	۲۴
جمع		۶۰

۳-۴-۷- هزینه های قبل از بهره برداری

جدول ۳-۱۰: هزینه های قبل از بهره برداری

ردیف	شرح	هزینه کل (میلیون ریال)
۱	تهیه طرح نقشه های مربوطه	۴۸
۲	اخذ مجوز تأسیس و سایر مجوزها	۱۲
۳	حقوق و دستمزد نگهبان در دوره سازندگی	۱۱۵
۴	راه اندازی آزمایشی (معادل ده روز مواد اولیه- سوخت وانرژی و دستمزد)	۱۶۱
جمع		۳۳۶

۳-۴-۸- جدول هزینه های ثابت طرح بدون قیمت زمین

جدول ۳-۱۱: هزینه های ثابت طرح بدون قیمت زمین

ردیف	شرح	هزینه کل (میلیون ریال)
۱	زمین	۰
۲	محوطه سازی و ساختمان	۳۷۱۰
۳	تأسیسات و تجهیزات	۳۶۰
۴	وسایط نقلیه	۹۶
۵	ماشین آلات و تجهیزات	۱۱۶۸۰
۶	تجهیزات اداری و کارگاهی	۶۰
۷	هزینه های قبل از بهره برداری	۳۳۶
۸	متفرقه و پیش بینی نشده	۳۲۴
	جمع	۱۶۵۶۶

۳-۵- پیشنهاد منطقه مناسب برای اجرای طرح

با توجه به توزیع مناسب معادن گچ و واحدهای تولید گچ ساختمانی در کشور، نزدیکی به این واحدها نمی‌تواند تأثیر قابل ملاحظه‌ای در تعیین بهترین محل احداث واحدهای تولید قطعات و صفحات گچی داشته‌باشد. در نتیجه نزدیکی به محل مصرف مهم‌ترین عامل در این مکان‌یابی می‌باشد. از آنجائیکه کشورهای آذربایجان، ارمنستان و ترکمنستان در شمال و امارات متحده عربی، قطر و کویت در جنوب بیشترین واردات قطعات گچی را از ایران دارند و این روند به علت در حال توسعه بودن این کشورها در صورت تأمین این کالاها از سوی ایران با قیمت مناسب، افزایش خواهد یافت، استان‌های هم مرز با این کشورها می‌توانند محل‌های مناسبی برای احداث واحدهای تولیدی باشند. نیاز کشور عراق نیز با توجه به وضعیت خاص این کشور، روز به روز در حال افزایش است و از آنجائیکه این کشور حداقل تا چندین سال آینده قادر به تأمین نیاز خود نخواهد بود، احداث واحدهای جدید در استان خوزستان به علت هم مرز بودن با این کشور، داشتن راه‌های مواصلاتی مناسب با عراق و ضمناً دارا بودن بندرهایی مانند بند خرمشهر که صادرات به سایر کشورها را میسر می‌کند، موجه و اقتصادی می‌باشد.

۳-۶- تعیین حداقل ظرفیت اقتصادی و تاثیر دادن قیمت زمین در منطقه پیشنهادی

ظرفیت تولید یک واحد تولیدی با مشخصات بالا ۳۵۰۰۰۰ مترمربع در سال می‌باشد که اگر قیمت فروش هر واحد را ۱۲۰۰۰۰ ریال در نظر بگیریم، فروش کل ۴۲۰۰۰ میلیون ریال خواهد بود و قیمت تمام شده هر واحد تولید با در نظر گرفتن هزینه‌های ثابت و متغیر تولید، ۸۰۰۰۰ ریال خواهد بود. در نتیجه سود ناویژه ۱۴۱۲۲ میلیون ریال می‌شود. هزینه‌های عملیاتی شامل حقوق و دستمزد پرسنل اداری و هزینه اداری و فروش ۹۶۳ میلیون ریال برآورد گردیده که با کسر آن از سود ناویژه، سود ویژه ۱۲۶۰۰ میلیون ریال خواهد شد.

منابع:

طرح‌های توجیهی تیپ دفتر امور اقتصادی و تسهیلات بانکی، معاونت طرح و برنامه، وزارت تعاون
 نشریات سالانه مرکز اسناد و گمرک ایران
 نرم افزار واحدهای فعال صنعتی ایران، وزارت صنایع و معادن.
 نرم افزار طرح‌های صنعتی ایران، وزارت صنایع و معادن.
 مصالح ساختمانی، نوشته احمد حامی، انتشارات دانشگاه تهران
 استاندارد‌های مؤسسه استاندارد و تحقیقات صنعتی ایران
 نشریه صنعت نوین ساختمان، خرداد ۸۵، سال دوم، شماره سوم
 کاتالوگ محصولات شرکت کناف ایران
 کاتالوگ محصولات شرکت صدف هرنگ

پیوست ۱:

میزان تولید قطعات و صفحات گچی طی برنامه سوم
توسعه به تفکیک انواع محصولات و استان‌ها

میزان تولید کالاهای گچی ساختمانی با کد آیسیک ۲۶۹۵۱۱۷۰ در سال ۱۳۷۹

استان	ظرفیت (مترمربع)	تعداد
تهران	۳۰۰۰۰	۱
جمع واحد سنجش	۳۰۰۰۰	۱

میزان تولید بلوک گچی دیوار با کد آیسیک ۲۶۹۵۱۱۷۱ در سال ۱۳۷۹

استان	ظرفیت (مترمربع)	تعداد
فارس	۶۰۰۰۰	۲
لرستان	۱۳۷۵	۱
مرکزی	۴۰۰۰۰	۱
جمع واحد سنجش	۱۰۰۱۳۷۵	۴

میزان تولید دیوار گچی پیش ساخته با کد آیسیک ۲۶۹۵۱۱۷۲ در سال ۱۳۷۹

استان	ظرفیت (مترمربع)	تعداد
اصفهان	۱۴۴۰۰۰	۱
خراسان رضوی	۱۰۰۰۰۰	۱
کرمان	۲۰۰۰۰	۱
مرکزی	۲۰۰۰۰۰	۱
جمع واحد سنجش	۴۶۴۰۰۰	۴

میزان تولید قطعات گچ بری پیش ساخته با کد آیسیک ۲۶۹۵۱۱۷۳ در سال ۱۳۷۹

تعداد	ظرفیت (مترمربع)	استان
۱	۹۴۰۰۰	تهران
۱	۸۸۰۰	لرستان
۲	۱۰۲۸۰۰	جمع واحد سنجش

میزان تولید سقف کاذب گچی با کد آیسیک ۲۶۹۵۱۱۷۴ در سال ۱۳۷۹

تعداد	ظرفیت (مترمربع)	استان
۱	۲۰۰۰۰۰	خراسان رضوی
۱	۲۰۰۰۰۰	جمع واحد سنجش

میزان تولید کالاهای گچی ساختمانی با کد آیسیک ۲۶۹۵۱۱۷۰ در سال ۱۳۸۰

تعداد	ظرفیت (مترمربع)	استان
۱	۳۰۰۰۰	تهران
۱	۳۰۰۰۰	جمع واحد سنجش

میزان تولید بلوک گچی دیوار با کد آیسیک ۲۶۹۵۱۱۷۱ در سال ۱۳۸۰

تعداد	ظرفیت (مترمربع)	استان
۲	۶۰۰۰۰۰	فارس
۱	۱۳۷۵	لرستان
۱	۴۰۰۰۰۰	مرکزی
۴	۱۰۰۱۳۷۵	جمع واحد سنجش

میزان تولید دیوار گچی پیش ساخته با کد آیسیک ۲۶۹۵۱۱۷۲ در سال ۱۳۸۰

تعداد	ظرفیت (مترمربع)	استان
۱	۱۴۴۰۰۰	اصفهان
۱	۱۰۰۰۰۰	خراسان رضوی
۱	۲۰۰۰۰	کرمان
۱	۲۰۰۰۰۰	مرکزی
۴	۴۶۴۰۰۰	جمع واحد سنجش

میزان تولید قطعات گچ بری پیش ساخته با کد آیسیک ۲۶۹۵۱۱۷۳ در سال ۱۳۸۰

تعداد	ظرفیت (مترمربع)	استان
۱	۹۴۰۰۰	تهران
۱	۸۸۰۰	لرستان
۲	۱۰۲۸۰۰	جمع واحد سنجش

میزان تولید سقف کاذب گچی با کد آیسیک ۲۶۹۵۱۱۷۴ در سال ۱۳۸۰

تعداد	ظرفیت (مترمربع)	استان
۱	۲۰۰۰۰۰	خراسان رضوی
۱	۲۰۰۰۰۰	جمع واحد سنجش

میزان تولید کالاهای گچی ساختمانی با کد آیسیک ۲۶۹۵۱۱۷۰ در سال ۱۳۸۱

تعداد	ظرفیت (مترمربع)	استان
۱	۳۰۰۰۰	تهران
۱	۳۰۰۰۰	جمع واحد سنجش

میزان تولید بلوک گچی دیوار با کد آیسیک ۲۶۹۵۱۱۷۱ در سال ۱۳۸۱

تعداد	ظرفیت (مترمربع)	استان
۲	۶۰۰۰۰۰	فارس
۱	۱۳۷۵	لرستان
۱	۴۰۰۰۰۰	مرکزی
۴	۱۰۰۱۳۷۵	جمع واحد سنجش

میزان تولید دیوار گچی پیش ساخته با کد آیسیک ۲۶۹۵۱۱۷۲ در سال ۱۳۸۱

تعداد	ظرفیت (مترمربع)	استان
۱	۱۴۴۰۰۰	اصفهان
۱	۱۰۰۰۰۰	خراسان رضوی
۱	۲۰۰۰۰	کرمان
۱	۲۰۰۰۰۰	مرکزی
۴	۴۶۴۰۰۰	جمع واحد سنجش

میزان تولید قطعات گچ بری پیش ساخته با کد آیسیک ۲۶۹۵۱۱۷۳ در سال ۱۳۸۱

تعداد	ظرفیت (مترمربع)	استان
۱	۹۴۰۰۰	تهران
۱	۸۸۰۰	لرستان
۲	۱۰۲۸۰۰	جمع واحد سنجش

میزان تولید سقف کاذب گچی با کد آیسیک ۲۶۹۵۱۱۷۴ در سال ۱۳۸۱

تعداد	ظرفیت (مترمربع)	استان
۱	۲۰۰۰۰۰	خراسان رضوی
۱	۲۰۰۰۰۰	جمع واحد سنجش

میزان تولید کالاهای گچی ساختمانی با کد آیسیک ۲۶۹۵۱۱۷۰ در سال ۱۳۸۲

تعداد	ظرفیت (مترمربع)	استان
۱	۳۰۰۰۰	تهران
۱	۳۰۰۰۰	جمع واحد سنجش

میزان تولید بلوک گچی دیوار با کد آیسیک ۲۶۹۵۱۱۷۱ در سال ۱۳۸۲

تعداد	ظرفیت (مترمربع)	استان
۲	۶۰۰۰۰۰	فارس
۱	۱۳۷۵	لرستان
۱	۴۰۰۰۰۰	مرکزی
۴	۱۰۰۱۳۷۵	جمع واحد سنجش

میزان تولید دیوار گچی پیش ساخته با کد آیسیک ۲۶۹۵۱۱۷۲ در سال ۱۳۸۲

تعداد	ظرفیت (مترمربع)	استان
۱	۱۴۴۰۰۰	اصفهان
۱	۱۰۰۰۰۰	خراسان رضوی
۱	۲۰۰۰۰	کرمان
۱	۲۰۰۰۰۰	مرکزی
۴	۴۶۴۰۰۰	جمع واحد سنجش

میزان تولید قطعات گچ بری پیش ساخته با کد آیسیک ۲۶۹۵۱۱۷۳ در سال ۱۳۸۲

تعداد	ظرفیت (مترمربع)	استان
۱	۹۴۰۰۰	تهران
۱	۸۸۰۰	لرستان
۱	۳۰۰۰۰	هرمزگان
۳	۱۳۲۸۰۰	جمع واحد سنجش

میزان تولید سقف کاذب گچی با کد آیسیک ۲۶۹۵۱۱۷۴ در سال ۱۳۸۲

تعداد	ظرفیت (مترمربع)	استان
۱	۲۰۰۰۰۰	خراسان رضوی
۱	۲۰۰۰۰۰	جمع واحد سنجش

میزان تولید کالاهای گچی ساختمانی با کد آیسیک ۲۶۹۵۱۱۷۰ در سال ۱۳۸۳

تعداد	ظرفیت (مترمربع)	استان
۱	۳۰۰۰۰	تهران
۱	۳۰۰۰۰	جمع واحد سنجش

میزان تولید بلوک گچی دیوار با کد آیسیک ۲۶۹۵۱۱۷۱ در سال ۱۳۸۳

تعداد	ظرفیت (مترمربع)	استان
۲	۶۰۰۰۰۰	فارس
۱	۱۳۷۵	لرستان
۱	۴۰۰۰۰۰	مرکزی
۴	۱۰۰۱۳۷۵	جمع واحد سنجش

میزان تولید دیوار گچی پیش ساخته با کد آیسیک ۲۶۹۵۱۱۷۲ در سال ۱۳۸۳

تعداد	ظرفیت (مترمربع)	استان
۱	۱۴۴۰۰۰	اصفهان
۱	۱۰۰۰۰۰	خراسان رضوی
۱	۲۰۰۰۰	کرمان
۱	۲۰۰۰۰۰	مرکزی
۲	۴۵۰۰۰	آذربایجان غربی
۱	۶۰۰۰۰	سمنان
۷	۵۶۹۰۰۰	جمع واحد سنجش

میزان تولید قطعات گچ بری پیش ساخته با کد آیسیک ۲۶۹۵۱۱۷۳ در سال ۱۳۸۳

تعداد	ظرفیت (مترمربع)	استان
۱	۹۴۰۰۰	تهران
۱	۸۸۰۰	لرستان
۱	۳۰۰۰۰	هرمزگان
۳	۱۳۲۸۰۰	جمع واحد سنجش

میزان تولید سقف کاذب گچی با کد آیسیک ۲۶۹۵۱۱۷۴ در سال ۱۳۸۳

تعداد	ظرفیت (مترمربع)	استان
۱	۲۰۰۰۰۰	خراسان رضوی
۱	۲۰۰۰۰۰	جمع واحد سنجش

میزان تولید کالاهای گچی ساختمانی با کد آیسیک ۲۶۹۵۱۱۷۰ در سال ۱۳۸۴

تعداد	ظرفیت (مترمربع)	استان
۱	۳۰۰۰۰	تهران
۱	۱۵۰۰۰۰	سیستان و بلوچستان
۱	۱۳۰۰	کهگیلویه و بویر احمد
۳	۱۸۱۳۰۰	جمع واحد سنجش

میزان تولید بلوک گچی دیوار با کد آیسیک ۲۶۹۵۱۱۷۱ در سال ۱۳۸۴

تعداد	ظرفیت (مترمربع)	استان
۲	۶۰۰۰۰	فارس
۱	۱۳۷۵	لرستان
۱	۴۰۰۰۰	مرکزی
۱	۵۰۰۰۰	همدان
۵	۱۰۵۱۳۷۵	جمع واحد سنجش

میزان تولید دیوار گچی پیش ساخته با کد آیسیک ۲۶۹۵۱۱۷۲ در سال ۱۳۸۴

تعداد	ظرفیت (مترمربع)	استان
۱	۱۴۴۰۰۰	اصفهان
۱	۱۰۰۰۰۰	خراسان رضوی
۱	۲۰۰۰۰	کرمان
۱	۲۰۰۰۰۰	مرکزی
۲	۴۵۰۰۰	آذربایجان غربی
۱	۶۰۰۰۰	سمنان
۷	۵۶۹۰۰۰	جمع واحد سنجش

میزان تولید قطعات گچ بری پیش ساخته با کد آیسیک ۲۶۹۵۱۱۷۳ در سال ۱۳۸۴

تعداد	ظرفیت (مترمربع)	استان
۱	۹۴۰۰۰	تهران
۱	۸۸۰۰	لرستان
۱	۳۰۰۰۰	هرمزگان
۳	۱۳۲۸۰۰	جمع واحد سنجش

میزان تولید سقف کاذب گچی با کد آیسیک ۲۶۹۵۱۱۷۴ در سال ۱۳۸۴

تعداد	ظرفیت (مترمربع)	استان
۱	۲۰۰۰۰۰	خراسان رضوی
۱	۲۰۰۰۰۰	جمع واحد سنجش

پیوست ۲:

میزان واردات قطعات و صفحات گچی طی برنامه سوم توسعه به تفکیک انواع محصولات و کشورهای صادرکننده

میزان واردات کالا با شماره تعرفه ۶۸۰۹۱۱۰۰ در طول برنامه سوم

سال	وزن (Kg)	ارزش ریالی	ارزش دلاری
۱۳۷۹	۰	۰	۰
۱۳۸۰	۰	۰	۰
۱۳۸۱	۱۵۱۰	۱۱۱۰۷۸۴۲	۱۴۰۲
۱۳۸۲	۳۵۷۳۰	۱۱۵۶۵۸۱۹۹۴	۱۴۶۰۳۳
۱۳۸۳	۲۰۱۴۰	۵۹۰۱۴۸۳۸۸	۷۴۳۳۲
۱۳۸۴	۴۵۵۱	۲۳۷۱۴۷۸۱	۲۶۳۲

میزان واردات کالا با شماره تعرفه ۶۸۰۹۱۹۰۰ در طول برنامه سوم

سال	وزن (Kg)	ارزش ریالی	ارزش دلاری
۱۳۷۹	۰	۰	۰
۱۳۸۰	۳۰۳۸۴	۱۵۳۳۲۹۱۵	۸۷۳۷
۱۳۸۱	۹۸۵۰	۳۵۲۲۷۴۴۰	۴۴۴۸
۱۳۸۲	۵۲۶۳۸	۱۱۷۷۹۳۱۴۱	۱۴۸۷۴
۱۳۸۳	۵۹۶۴۸	۳۷۴۸۳۵۱۸۸	۴۲۵۹۱
۱۳۸۴	۶۶۶۵۹	۶۳۱۸۷۷۲۳۴	۷۰۳۰۸

میزان واردات کالا با شماره تعرفه ۶۸۰۹۹۰۰۰ در طول برنامه سوم

سال	وزن (Kg)	ارزش ریالی	ارزش دلاری
۱۳۷۹	۰	۰	۰
۱۳۸۰	۰	۰	۰
۱۳۸۱	۱۳۰	۱۳۵۵۱۷۸	۱۷۱
۱۳۸۲	۵۱۴۴۵	۱۸۶۹۳۶۳۲۱	۲۳۶۰۳
۱۳۸۳	۱۱۰۶۲۱	۵۰۹۵۳۶۰۸۷	۵۷۸۴۶
۱۳۸۴	۱۶۹۷۹۷	۸۳۲۱۳۵۸۵۳	۹۲۰۸۹

میزان واردات کالا با شماره تعرفه ۶۸۰۹۱۹۰۰ در سال ۱۳۸۰

کشور وارد کننده	وزن(Kg)	ارزش ریالی	ارزش دلاری
امارات متحده عربی	۳۰۳۸۴	۱۵۳۳۲۹۱۵	۸۷۳۷
جمع تعرفه	۳۰۳۸۴	۱۵۳۳۲۹۱۵	۸۷۳۷

میزان واردات کالا با شماره تعرفه ۶۸۰۹۱۱۰۰ در سال ۱۳۸۱

کشور وارد کننده	وزن(Kg)	ارزش ریالی	ارزش دلاری
امارات متحده عربی	۱۵۱۰	۱۱۱۰۷۸۴۲	۱۴۰۲
جمع تعرفه	۱۵۱۰	۱۱۱۰۷۸۴۲	۱۴۰۲

میزان واردات کالا با شماره تعرفه ۶۸۰۹۱۹۰۰ در سال ۱۳۸۱

کشور وارد کننده	وزن(Kg)	ارزش ریالی	ارزش دلاری
امارات متحده عربی	۹۸۵۰	۳۵۲۲۷۴۴۰	۴۴۴۸
جمع تعرفه	۹۸۵۰	۳۵۲۲۷۴۴۰	۴۴۴۸

میزان واردات کالا با شماره تعرفه ۶۸۰۹۹۰۰۰ در سال ۱۳۸۱

کشور وارد کننده	وزن(Kg)	ارزش ریالی	ارزش دلاری
امارات متحده عربی	۱۳۰	۱۳۵۵۱۷۸	۱۷۱
جمع تعرفه	۱۳۰	۱۳۵۵۱۷۸	۱۷۱

میزان واردات کالا با شماره تعرفه ۶۸۰۹۱۱۰۰ در سال ۱۳۸۲

کشور وارد کننده	وزن(Kg)	ارزش ریالی	ارزش دلاری
امارات متحده عربی	۳۵۷۳۰	۱۱۵۶۵۸۱۹۹۴	۱۴۶۰۳۳
جمع تعرفه	۳۵۷۳۰	۱۱۵۶۵۸۱۹۹۴	۱۴۶۰۳۳

میزان واردات کالا با شماره تعرفه ۶۸۰۹۱۹۰۰ در سال ۱۳۸۲

کشور وارد کننده	وزن(Kg)	ارزش ریالی	ارزش دلاری
امارات متحده عربی	۵۲۶۳۸	۱۱۷۷۹۳۱۴۱	۱۴۸۷۴
جمع تعرفه	۵۲۶۳۸	۱۱۷۷۹۳۱۴۱	۱۴۸۷۴

میزان واردات کالا با شماره تعرفه ۶۸۰۹۹۰۰۰ در سال ۱۳۸۲

کشور وارد کننده	وزن(Kg)	ارزش ریالی	ارزش دلاری
امارات متحده عربی	۵۱۳۶۵	۱۸۶۲۲۹۷۴۰	۲۳۵۱۴
ترکیه	۸۰	۷۰۶۵۸۱	۸۹
جمع تعرفه	۵۱۴۴۵	۱۸۶۹۳۶۳۲۱	۲۳۶۰۳

میزان واردات کالا با شماره تعرفه ۶۸۰۹۱۱۰۰ در سال ۱۳۸۳

کشور وارد کننده	وزن(Kg)	ارزش ریالی	ارزش دلاری
امارات متحده عربی	۱۸۲۰۳	۵۸۴۴۱۳۲۶۹	۷۳۶۹۷
جمع تعرفه	۱۸۲۰۳	۵۸۴۴۱۳۲۶۹	۷۳۶۹۷

میزان واردات کالا با شماره تعرفه ۶۸۰۹۱۹۰۰ در سال ۱۳۸۳

کشور وارد کننده	وزن(Kg)	ارزش ریالی	ارزش دلاری
امارات متحده عربی	۴۰۶۸۳	۱۱۰۸۹۱۷۶۹	۱۳۲۱۳
جمع تعرفه	۴۰۶۸۳	۱۱۰۸۹۱۷۶۹	۱۳۲۱۳

میزان واردات کالا با شماره تعرفه ۶۸۰۹۹۰۰۰ در سال ۱۳۸۳

کشور وارد کننده	وزن(Kg)	ارزش ریالی	ارزش دلاری
امارات متحده عربی	۱۰۰۴۵۵	۴۲۴۰۵۸۰۲۱	۴۸۴۵۶
جمع تعرفه	۱۰۰۴۵۵	۴۲۴۰۵۸۰۲۱	۴۸۴۵۶

میزان واردات کالا با شماره تعرفه ۶۸۰۹۱۱۰۰ در سال ۱۳۸۴

کشور وارد کننده	وزن(Kg)	ارزش ریالی	ارزش دلاری
امارات متحده عربی	۶۷۶	۱۲۲۴۴۵۴۴	۱۳۶۲
آلمان	۳۵۷۵	۱۱۰۸۴۱۸۳	۱۲۲۸
ترکمنستان	۳۰۰	۳۸۶۰۵۴	۴۳
جمع تعرفه	۴۵۵۱	۲۳۷۱۴۷۸۱	۲۶۳۲

میزان واردات کالا با شماره تعرفه ۶۸۰۹۱۹۰۰ در سال ۱۳۸۴

کشور وارد کننده	وزن (Kg)	ارزش ریالی	ارزش دلاری
آلمان	۷۲۶۶	۴۳۷۶۱۰۱۷۸	۴۸۷۴۰
امارات متحده عربی	۲۸۷۲۸	۱۰۳۹۹۰۳۹۷	۱۱۵۵۲
چین	۲۰۹۶۵	۷۶۱۸۷۹۱۵	۸۴۴۹
ترکمنستان	۹۲۰۰	۱۱۸۹۵۸۵۰	۱۳۲۵
منطقه آزاد کیش	۵۰۰	۲۱۹۲۸۹۴	۲۴۳
جمع تعرفه	۶۶۶۵۹	۶۳۱۸۷۷۲۳۴	۷۰۳۰۸

میزان واردات کالا با شماره تعرفه ۶۸۰۹۹۰۰۰ در سال ۱۳۸۴

کشور وارد کننده	وزن (Kg)	ارزش ریالی	ارزش دلاری
امارات متحده عربی	۱۴۹۵۴۶	۶۶۱۸۸۶۳۰۲	۷۳۳۹۸
چین	۲۰۲۵۱	۱۷۰۲۴۹۵۵۱	۱۸۶۹۲
جمع تعرفه	۱۶۹۷۹۷	۸۳۲۱۳۵۸۵۳	۹۲۰۸۹

پیوست ۳:

میزان صادرات قطعات و صفحات گچی طی برنامه سوم توسعه به تفکیک انواع محصولات و کشورهای وارد کننده

میزان صادرات کالا با شماره تعرفه ۶۸۰۹۱۱۰۰ در طول برنامه سوم

سال	وزن (Kg)	ارزش ریالی	ارزش دلاری
۱۳۷۹	۵۳۷۸۶۸۸	۱۱۳۶۹۳۹۸۹۵	۶۴۷۸۲۹
۱۳۸۰	۲۵۹۸۸۹۳	۵۴۷۳۲۳۰۷۵	۳۱۱۸۶۵
۱۳۸۱	۸۰۷۰۴۹۸	۹۱۵۵۳۹۴۵۹۲	۱۱۵۵۹۸۴
۱۳۸۲	۱۶۳۲۳۳۱۴	۱۵۳۳۲۷۷۰۵۲۷	۱۹۳۵۹۶۰
۱۳۸۳	۶۷۶۳۹۶۳۹	۷۳۵۸۸۶۳۳۸۲۵	۸۶۵۷۴۸۶
۱۳۸۴	۵۲۸۷۵۱۹۵	۶۶۶۱۰۱۷۸۳۱۱	۷۳۴۶۴۲۵

میزان صادرات کالا با شماره تعرفه ۶۸۰۹۱۹۰۰ در طول برنامه سوم

سال	وزن (Kg)	ارزش ریالی	ارزش دلاری
۱۳۷۹	۱۱۶۴۸۴۲۹	۲۸۶۱۹۲۷۶۴۰	۱۶۳۰۷۲۸
۱۳۸۰	۱۰۰۹۰۲۹۰	۲۶۱۵۱۶۲۳۵۵	۱۴۹۰۱۲۱
۱۳۸۱	۱۹۸۱۸۶۷	۳۶۱۸۱۲۵۳۲۵	۵۰۳۴۲۲
۱۳۸۲	۱۲۲۸۰۳	۹۲۵۰۶۴۳۴۰	۱۱۶۸۰۰
۱۳۸۳	۱۵۱۳۱۵	۳۹۸۸۱۶۳۵۴	۴۶۹۱۹
۱۳۸۴	۱۴۸۶۲۰۹	۲۰۱۵۴۲۶۷۵۰	۲۲۲۰۶۹

میزان صادرات کالا با شماره تعرفه ۶۸۰۹۹۰۰۰ در طول برنامه سوم

سال	وزن (Kg)	ارزش ریالی	ارزش دلاری
۱۳۷۹	۱۳۴۶۲۸۲	۴۴۴۵۰۴۹۹۶	۲۵۳۲۷۹
۱۳۸۰	۳۰۰۳۶۰۷	۱۹۲۱۱۳۷۴۲۶	۱۰۹۴۶۶۵
۱۳۸۱	۲۴۲۲۳۴۲	۳۴۸۶۳۵۹۵۳۴	۴۸۴۲۷۱
۱۳۸۲	۲۸۹۵۷۹۹	۳۹۷۵۹۶۷۱۲۷	۵۰۲۰۱۹
۱۳۸۳	۱۸۵۲۸۱۷	۳۷۰۹۲۰۲۶۳۰	۴۳۶۳۷۶
۱۳۸۴	۱۲۴۵۶۷۲	۲۰۰۵۸۳۳۹۵۴	۲۲۲۵۵۶

میزان صادرات کالا با شماره تعرفه ۶۸۰۹۱۱۰۰ در سال ۱۳۷۹

کشور وارد کننده	وزن (Kg)	ارزش ریالی	ارزش دلاری
امارات متحده عربی	۴۴۲۳۸۳۸	۹۳۱۶۶۱۰۵۵	۵۳۰۸۶۱
ارمنستان	۸۲۱۰۲	۲۱۲۴۷۷۸۵	۱۲۱۰۷
آذربایجان	۱۵۲۰۲۰	۳۲۰۱۴۷۱۰	۱۸۲۴۲
قزاقستان	۸۸۰۰۰	۱۸۵۳۲۸۰۰	۱۰۵۶۰
عربستان سعودی	۳۹۹۳۲۸	۸۴۰۹۷۸۴۵	۴۷۹۱۹
ترکمنستان	۲۳۳۴۰۰	۴۹۳۸۵۷۰۰	۲۸۱۴۰
جمع تعرفه	۵۳۷۸۶۸۸	۱۱۳۶۹۳۹۸۹۵	۶۴۷۸۲۹

میزان صادرات کالا با شماره تعرفه ۶۸۰۹۱۹۰۰ در سال ۱۳۷۹

کشور وارد کننده	وزن (Kg)	ارزش ریالی	ارزش دلاری
امارات متحده عربی	۶۹۱۴۲۲۵	۱۴۵۶۹۶۵۹۰۰	۸۳۰۱۸۰
ارمنستان	۱۲۶۴۷۰	۳۳۰۲۹۱۰۰	۱۸۸۲۰
آذربایجان	۲۶۷۱۳۲۶	۵۶۸۴۲۱۶۸۵	۳۲۳۸۸۷
بحرین	۱۰۶۱۲۵	۲۲۳۴۹۹۲۵	۱۲۷۳۵
آلمان	۱۳۸۱۸	۳۱۴۸۴۷۰	۱۷۹۴
کویت	۸۴۶۰۴۳	۱۷۸۱۷۸۱۳۰	۱۰۱۵۲۶
عربستان سعودی	۳۴۲۰۰۰	۷۲۰۲۵۲۰۰	۴۱۰۴۰
ترکمنستان	۵۸۶۷۳۶	۵۱۶۲۹۶۴۳۰	۲۹۴۱۸۶
ترکیه	۳۷۱۸۸	۹۷۹۱۱۴۵	۵۵۷۹
اکراین	۳۵۹۴	۸۱۴۳۲۰	۴۶۴
ازبکستان	۱۴	۱۷۵۵۰	۱۰
زیمباوه	۸۹۰	۸۸۹۷۸۵	۵۰۷
جمع تعرفه	۱۱۶۴۸۴۲۹	۲۸۶۱۹۲۷۶۴۰	۱۶۳۰۷۲۸

میزان صادرات کالا با شماره تعرفه ۶۸۰۹۹۰۰۰ در سال ۱۳۷۹

کشور وارد کننده	وزن (Kg)	ارزش ریالی	ارزش دلاری
امارات متحده عربی	۱۰۹۱۰	۴۳۸۳۹۹۰	۲۴۹۸
اتریش	۲۹	۴۳۸۷۵	۲۵
آذربایجان	۶۷۹۰۷۳	۱۵۵۵۹۰۵۷۸	۸۸۶۵۶
بلغارستان	۳۵۷۰۰	۱۵۷۹۵۰۰	۹۰۰
کانادا	۲۲	۳۸۶۱۰	۲۲
سوئیس	۷۹۱	۱۳۸۸۲۰۵	۷۹۱
آلمان	۵۷۵۷	۲۷۸۳۴۳۰	۱۵۸۶
دانمارک	۱۰۵۲۶	۱۵۷۷۵۶۹۵	۸۹۸۹
عراق	۶۰۰	۲۶۳۲۵۰	۱۵۰
کنیا	۵۴۶	۴۷۹۱۱۵	۲۷۳
کویت	۲۶۰۴۷۶	۵۵۸۶۷۲۶۶	۳۱۸۳۳
قزاقستان	۲۶۰	۲۶۸۵۱۵	۱۵۳
لبنان	۶۳۱	۶۴۹۳۵۰	۳۷۰
نروژ	۴۸۹	۳۷۵۵۷۰	۲۱۴
قطر	۸۹۲	۲۷۲۰۲۵	۱۵۵
فدراسیون روسیه	۱۵۶	۲۴۵۷۰۰	۱۴۰
عربستان سعودی	۳۷	۱۰۵۳۰	۶
سنگاپور	۱۴۳	۲۵۰۹۶۵	۱۴۳
ترکمنستان	۹۷۱۲۰	۱۲۷۷۱۰۲۹۷	۷۲۷۶۹
ترکیه	۲۲۹۵۶۷	۷۱۶۰۷۵۱۰	۴۰۸۰۲
اکراین	۱۲۵۵۷	۴۹۲۱۰۲۰	۲۸۰۴
جمع تعرفه	۱۳۴۶۲۸۲	۴۴۴۵۰۴۹۹۶	۲۵۳۲۷۹

میزان صادرات کالا با شماره تعرفه ۶۸۰۹۱۱۰۰ در سال ۱۳۸۰

کشور وارد کننده	وزن (Kg)	ارزش ریالی	ارزش دلاری
آذربایجان	۱۸۱۹۲۹۳	۳۸۳۱۳۹۳۱۵	۲۱۸۳۱۳
ارمنستان	۳۴۹۶۰۰	۷۳۶۲۵۷۶۰	۴۱۹۵۲
ترکمنستان	۱۰۲۰۰۰	۲۱۴۸۱۲۰۰	۱۲۲۴۰
عربستان سعودی	۳۲۸۰۰۰	۶۹۰۷۶۸۰۰	۳۹۳۶۰
جمع تعرفه	۲۵۹۸۸۹۳	۵۴۷۳۲۳۰۷۵	۳۱۱۸۶۵

میزان صادرات کالا با شماره تعرفه ۶۸۰۹۱۹۰۰ در سال ۱۳۸۰

کشور وارد کننده	وزن (Kg)	ارزش ریالی	ارزش دلاری
آذربایجان	۱۸۸۰۵۸۵	۳۹۶۸۱۰۷۶۵	۲۲۶۱۰۳
آلمان	۱۳۴۶	۴۸۲۶۲۵	۲۷۵
ارمنستان	۴۸۳۹۰۵	۱۰۱۹۰۵۸۳۰	۵۸۰۶۶
ازبکستان	۱۲۴۲۰	۲۶۱۴۹۵۰	۱۴۹۰
افریقای جنوبی	۶۰۰	۲۱۰۶۰۰	۱۲۰
افغانستان	۱۴۵۰	۱۳۱۶۲۵	۷۵
اکراین	۱۸۰	۴۷۳۸۵	۲۷
امارات متحده عربی	۵۴۷۰۴۹۰	۱۱۵۳۰۷۸۱۷۵	۶۵۷۰۲۵
بحرین	۱۴۹۸۵۰	۳۱۵۵۸۴۱۰	۱۷۹۸۲
ترکمنستان	۶۰۸۵۳۵	۶۰۸۶۱۸۲۰۵	۳۴۶۷۹۱
عراق	۲۰۰	۱۰۵۳۰۰	۶۰
عربستان سعودی	۵۹۰۴۰۰	۱۲۴۳۳۸۲۴۰	۷۰۸۴۸
قزاقستان	۱۰۷۲۷۵	۲۵۹۳۷۱۴۵	۱۴۷۷۹
کویت	۶۹۷۳۱۱	۱۴۷۰۹۱۸۱۵	۸۳۸۱۳
گرجستان	۸۴۳۸۳	۲۰۵۵۹۸۲۵	۱۱۷۱۵
مالی	۱۳۶۰	۱۶۷۰۷۶۰	۹۵۲
جمع تعرفه	۱۰۰۹۰۲۹۰	۲۶۱۵۱۶۲۳۵۵	۱۴۹۰۱۲۱

میزان صادرات کالا با شماره تعرفه ۶۸۰۹۹۰۰۰ در سال ۱۳۸۰

کشور وارد کننده	وزن (Kg)	ارزش ریالی	ارزش دلاری
آذربایجان	۱۰۲۸۱۹۲	۴۲۲۷۳۲۹۰۵	۲۴۰۸۷۳
آلمان	۱۷۱۷۱	۳۸۰۱۳۳۰	۲۱۶۶
افریقای جنوبی	۱۹۶	۴۲۱۲۰	۲۴
افغانستان	۹۹۰	۴۳۳۴۸۵	۲۴۷
اکراین	۱۹۶۷	۱۲۴۷۸۰۵	۷۱۱
امارات متحده عربی	۳۳۰۲	۱۱۳۵۰۴۶	۶۴۷
بحرین	۱۰۰۰	۸۷۷۵۰۰	۵۰۰
بلغارستان	۱۲۷۰	۳۳۴۳۲۷۵	۱۹۰۵
ترکمنستان	۷۷۶۰۸۰	۱۱۹۲۸۴۰۱۵۵	۶۷۹۶۸۱
ترکیه	۲۸۳۵۳۰	۷۳۹۴۶۹۲۵	۴۲۱۳۵
دانمارک	۱۰۳۰۰	۱۵۳۶۵۰۲۵	۸۷۵۵
عراق	۹۳۰	۱۳۰۵۷۲۰	۷۴۴
عمان	۲۱۱	۵۲۶۵۰	۳۰
فیلیپین	۳۴۶	۱۲۲۸۵۰	۷۰
قزاقستان	۲۶۸	۳۴۹۲۴۵	۱۹۹
قطر	۵۰۷۵	۱۳۳۷۳۱۰	۷۶۲
کویت	۷۹۸۰۱۴	۱۷۴۱۰۸۲۸۵	۹۹۲۰۷
گرجستان	۶۹۴۹۶	۱۸۲۵۹۰۲۰	۱۰۴۰۴
گینه	۲۰۰۰	۵۲۶۵۰۰	۳۰۰
لبنان	۲۶۹	۹۶۵۲۵	۵۵
نروژ	۳۰۰۰	۹۲۱۳۷۵۰	۵۲۵۰
جمع تعرفه	۳۰۰۳۶۰۷	۱۹۲۱۱۳۷۴۲۶	۱۰۹۴۶۶۵

میزان صادرات کالا با شماره تعرفه ۶۸۰۹۱۱۰۰ در سال ۱۳۸۱

کشور وارد کننده	وزن(Kg)	ارزش ریالی	ارزش دلاری
آذربایجان	۳۰۱۴۵۵۸	۳۰۱۲۲۱۴۹۲۲	۳۸۰۳۳۰
ارمنستان	۹۰۹۱۲۰	۱۰۰۱۳۹۳۹۵۷	۱۲۶۴۴۱
ازبکستان	۱۹۸۰۰	۲۲۷۱۶۷۶۸	۲۸۶۸
افریقای جنوبی	۸۰۳۶۰	۵۱۸۹۱۸۴۰	۶۵۵۲
ترکمنستان	۳۷۴۱۵۰	۱۳۲۹۸۷۷۱۵۲	۱۶۷۹۱۴
عربستان سعودی	۹۰۲۰۰۰	۹۲۱۰۴۹۵۸۴	۱۱۶۲۹۲
قطر	۴۱۰۶۱۰	۴۷۰۳۳۰۶۹۶	۵۹۳۸۵
کویت	۲۳۵۹۹۰۰	۲۳۴۵۹۱۹۶۷۳	۲۹۶۲۰۲
جمع تعرفه	۸۰۷۰۴۹۸	۹۱۵۵۳۹۴۵۹۲	۱۱۵۵۹۸۴

میزان صادرات کالا با شماره تعرفه ۶۸۰۹۱۹۰۰ در سال ۱۳۸۱

کشور وارد کننده	وزن(Kg)	ارزش ریالی	ارزش دلاری
آذربایجان	۷۷۸۳۵۱	۱۰۲۰۲۸۸۶۵۳	۱۲۸۸۲۴
آلمان	۱۱۳۸۷	۲۹۱۳۷۶۸۰	۳۶۷۹
ارمنستان	۱۰۴۳۶۰	۱۱۹۹۱۴۲۷۲	۱۵۱۴۱
افغانستان	۲۴۱۷	۲۹۶۴۱۹۱۴	۳۷۴۳
امارات متحده عربی	۶۱۲۹۰۰	۶۰۲۶۵۶۵۶۰	۷۶۰۹۳
ایالات متحده امریکا	۲۹	۲۳۷۶۰۰	۳۰
بحرین	۴۲۰۰۰	۳۹۹۳۶۹۶۰	۵۰۴۳
ترکمنستان	۲۳۳۰۰۸	۹۳۴۹۱۹۰۸۱	۱۶۴۵۸۸
ترکیه	۹۳۵۰	۱۴۸۱۹۹۰۴۰	۱۸۷۱۲
عراق	۵۵۸۰	۵۳۷۷۶۸۰	۶۷۹
عربستان سودی	۱۴۵	۱۲۴۴۳۲۲	۱۵۷
عمان	۲۰۰	۱۶۱۵۶۸۰	۲۰۴
قطر	۱۱۴۹۶۴	۳۲۵۲۰۳۱۲۰	۴۱۰۶۱
کویت	۳۶۷۵۰	۳۲۲۳۶۷۷۶۰	۴۰۷۰۳
گرجستان	۳۰۴۲۶	۳۷۳۸۵۰۰۳	۴۷۶۵
جمع تعرفه	۱۹۸۱۸۶۷	۳۶۱۸۱۲۵۳۲۵	۵۰۳۴۲۲

میزان صادرات کالا با شماره تعرفه ۶۸۰۹۹۰۰۰ در سال ۱۳۸۱

کشور وارد کننده	وزن (Kg)	ارزش ریالی	ارزش دلاری
آذربایجان	۱۰۸۷۹۲۳	۱۷۶۹۳۵۳۲۲۹	۲۳۵۲۶۲
آلمان	۱۷۱۳۹	۲۲۳۷۸۸۰۸	۲۸۲۵
ارمنستان	۱۱۶۰۰۰	۱۱۰۳۱۶۰۰۰	۱۳۹۲۹
افغانستان	۷۰۷۸	۱۰۹۹۳۶۷۵۲	۱۳۸۸۱
اکراین	۳۹۴	۴۷۵۴۴۰	۶۰
امارات متحده عربی	۱۱۱۸۰	۲۶۳۹۷۳۶۰	۳۳۳۳
انگلستان	۲۵	۱۶۶۳۲۰	۲۱
ترکمنستان	۶۳۳۱۲	۳۶۵۴۱۷۳۵۵	۴۶۱۳۹
ترکیه	۶۰۲۹۵۵	۷۳۴۰۶۳۳۰۶	۹۸۵۲۰
دانمارک	۹۸۲۳	۹۳۳۵۶۵۰	۱۱۷۹
زئیر	۸۷۸	۴۱۷۸۳۰۴	۵۲۸
سودان	۳۷۴	۸۹۴۹۶۰	۱۱۳
سورینام	۹۴۲۷	۵۲۳۳۱۴۰۰	۶۶۰۸
عراق	۲۴۷۰۰	۷۳۶۵۶۰۰	۹۳۰
عربستان سعودی	۲۶۲۴۰۰	۱۷۶۶۶۷۳۶۰	۳۱۴۹۸
فدراسیون روسیه	۱۵۰	۵۹۴۰۰۰	۷۵
فیلیپین	۳۵۰	۵۵۴۶۸۰۰	۷۰۰
قطر	۱۸۴۰۳۴	۳۸۹۴۰۵۷۶	۲۲۱۰۴
کویت	۱۶۵۰	۲۷۵۶۱۶۰	۳۴۸
گرجستان	۱۶۹۸۴	۲۱۲۶۵۹۸۰	۲۶۸۵
مالی	۹۰۰	۵۰۲۹۲۰۰	۶۳۵
موزامبیک	۳۸۱۰	۱۸۱۲۵۶۹۴	۲۲۸۹
نروژ	۸۵۰	۴۷۱۲۴۰۰	۵۹۵
هند	۶	۱۱۰۸۸۰	۱۴
جمع تعرفه	۲۴۲۲۳۴۲	۳۴۸۶۳۵۹۵۳۴	۴۸۴۲۷۱

میزان صادرات کالا با شماره تعرفه ۶۸۰۹۱۱۰۰ در سال ۱۳۸۲

کشور وارد کننده	وزن (Kg)	ارزش ریالی	ارزش دلاری
آذربایجان	۸۶۲۸۱۲۰	۷۱۲۱۲۲۰۷۵۸	۸۹۹۱۴۸
ارمنستان	۷۱۸۵۰۰	۸۶۴۴۵۱۵۰۴	۱۰۹۱۵۰
افغانستان	۱۴۷۰۰	۱۷۵۷۳۳۸۰	۲۲۱۹
امارات متحده عربی	۱۲۸۲۵۹۰	۱۲۸۰۰۶۶۸۵۳	۱۶۱۶۲۵
بحرین	۱۴۴۰۰	۱۷۱۹۱۳۸۹	۲۱۷۱
تانزانیا	۱۰۵۰۵۰	۱۰۲۷۱۳۶۸۸	۱۲۹۶۹
ترکمنستان	۹۲۷۸۰۰	۱۱۱۲۲۵۵۳۲۳	۱۴۰۴۳۳
ترکیه	۱۶۹۰۰	۲۰۳۱۵۵۵۰	۲۵۶۵
عربستان سعودی	۱۷۴۹۱۰۰	۱۸۵۰۸۹۸۲۷۰	۲۳۳۷۰۰
قطر	۴۸۴۶۱۴	۵۸۲۱۲۴۲۹۲	۷۳۵۰۱
کویت	۲۳۸۱۵۴۰	۲۳۶۳۹۵۹۵۲۰	۲۹۸۱۴۷۹
جمع تعرفه	۱۶۳۲۳۳۱۴	۱۵۳۳۲۷۷۰۵۲۷	۱۹۳۵۹۶۰

میزان صادرات کالا با شماره تعرفه ۶۸۰۹۱۹۰۰ در سال ۱۳۸۲

کشور وارد کننده	وزن (Kg)	ارزش ریالی	ارزش دلاری
آذربایجان	۷۷۷۹۸	۷۸۹۷۱۰۳۱۲	۹۹۷۱۲
ارمنستان	۱۰۰۰	۱۱۴۰۴۸۰	۱۴۴
افغانستان	۱۹۰۰۰	۱۶۹۱۷۱۲۰	۲۱۳۶
ایتالیا	۲۳۰	۱۵۸۴۰۰	۲۰
بحرین	۲۸۸	۲۸۱۸۷۲۸۰	۳۵۵۹
عراق	۹۶۰۰	۷۰۷۰۹۷۶۰	۸۹۲۸
گرجستان	۱۴۷۸۷	۱۸۲۴۰۹۸۸	۲۳۰۱
جمع تعرفه	۱۲۲۸۰۳	۹۲۵۰۶۴۳۴۰	۱۱۶۸۰۰

میزان صادرات کالا با شماره تعرفه ۶۸۰۹۹۰۰۰ در سال ۱۳۸۲

کشور وارد کننده	وزن (Kg)	ارزش ریالی	ارزش دلاری
آذربایجان	۳۴۹۶۹۸	۱۲۸۲۸۷۵۴۸۹	۱۶۱۹۸۰
آلمان	۱۰۹۷۰	۲۶۸۶۶۴۵۸	۳۳۹۲
ارمنستان	۳۴۷۰	۲۶۸۴۰۸۸۰	۳۳۸۹
افغانستان	۱۰۳۹۶۰	۱۴۹۶۷۲۱۶۰	۱۸۸۹۸
امارات متحده عربی	۲۰۵۶۰	۷۳۵۰۲۲۰۸	۹۲۸۱
اندونزی	۱۰۰	۷۸۴۰۸۰	۹۹
ایالات متحده امریکا	۷۰	۵۸۸۰۳	۷۴
بحرین	۱۳۱۰	۲۰۴۰۱۹۲۰	۲۵۷۶
ترکیه	۹۸۸۱۴۲	۲۰۷۰۹۸۵۷۸۹	۲۶۱۴۹۰
رومانی	۲۸۵	۱۱۵۶۳۲۰	۱۴۶
عراق	۱۴۰۰۶۳۰	۲۷۱۵۶۴۰۸۰	۳۴۲۸۸
قزاقستان	۲۲	۱۵۸۴۰۰	۲۰
قطر	۴۶۳	۴۶۰۳۶۰۸	۵۸۲
کویت	۲۲۵۵	۱۸۶۱۱۳۴۳	۲۳۵۰
گرجستان	۱۲۶۴۹	۱۶۹۶۴۶۴۰	۲۱۴۲
نیوزیلند	۱۲۱۵	۱۰۳۹۰۹۴۹	۱۳۱۲
جمع تعرفه	۲۸۹۵۷۹۹	۳۹۷۵۹۶۷۱۲۷	۵۰۲۰۱۹

میزان صادرات کالا با شماره تعرفه ۶۸۰۹۱۱۰۰ در سال ۱۳۸۳

کشور وارد کننده	وزن (Kg)	ارزش ریالی	ارزش دلاری
عمان	۱۵۲۱۲۴۰	۱۹۲۸۳۷۶۳۷۷	۲۲۶۸۶۸
ازبکستان	۴۲۰۰۰	۵۲۸۸۹۷۶۰	۶۲۲۲
ترکمنستان	۳۱۹۶۹۷۳	۴۰۱۷۳۶۲۰۱۲	۴۷۲۶۳۱
عربستان سعودی	۴۹۶۲۵۰	۶۲۳۷۰۲۸۸۰	۷۳۳۷۷
فدراسیون روسیه	۷۵۳۰۰	۹۲۷۹۶۱۰۶	۱۰۹۱۷
قطر	۳۶۲۸۶۳۰	۴۵۳۵۸۴۸۲۲۴	۵۳۳۶۲۹
امارات متحده عربی	۴۰۵۹۲۵۵۰	۴۴۰۶۱۱۸۲۰۹۹	۵۱۸۳۶۶۸
قزاقستان	۱۶۵۵۰	۲۰۶۹۲۸۹۱۱	۲۴۳۴۵
کویت	۲۵۲۰۷۱۰	۲۹۹۱۰۰۰۳۸۱	۳۵۱۸۸۲
بحرین	۱۵۰۸۸۵۰	۱۹۱۸۶۴۲۰۹۲	۲۲۵۷۲۳
آذربایجان	۱۰۴۱۲۷۱۶	۸۷۸۹۹۲۷۷۱۴	۱۰۳۴۱۰۹
ارمنستان	۲۶۲۱۹۰۵	۳۲۹۳۸۹۰۳۷۰	۳۸۷۵۱۷
افغانستان	۸۵۷۴۲۵	۱۰۷۶۰۸۶۸۹۹	۱۲۶۵۹۸
جمع تعرفه	۶۷۶۳۹۶۳۹	۷۳۵۸۸۱۶۳۳۸۲۵	۸۶۵۷۴۸۶

میزان صادرات کالا با شماره تعرفه ۶۸۰۹۱۹۰۰ در سال ۱۳۸۳

کشور وارد کننده	وزن (Kg)	ارزش ریالی	ارزش دلاری
ارمنستان	۶۱۶۹۱	۸۰۸۰۹۰۶۳	۹۵۰۷
آذربایجان	۱۳۳۵۹	۱۸۰۳۲۹۶۹	۲۱۲۲
گرجستان	۶۹۰۰	۸۹۴۳۸۳۹	۱۰۵۲
عراق	۴۵۱۴۰	۶۶۹۳۶۹۸۴	۷۸۷۵
جمهوری عربی سوریه	۹۵۳۵	۲۰۵۹۲۵۲۵۰	۲۴۲۲۶
ترکمنستان	۱۴۶۹۰	۱۸۱۶۸۲۴۹	۲۱۳۷
جمع تعرفه	۱۵۱۳۱۵	۳۹۸۸۱۶۳۵۴	۴۶۹۱۹

میزان صادرات کالا با شماره تعرفه ۶۸۰۹۹۰۰۰ در سال ۱۳۸۳

کشور وارد کننده	وزن (Kg)	ارزش ریالی	ارزش دلاری
عراق	۳۰۰۰۰	۵۶۶۶۷۶۰۰	۶۶۶۷
ترکیه	۶۷۴۹۸۸	۲۱۲۸۰۳۴۰۳۰	۲۵۰۳۵۷
سوئد	۶۰۰	۶۳۱۴۴۰۰	۷۴۳
قطر	۴۹	۴۰۰۲۹۹	۴۷
نیوزیلند	۱۴۲	۱۲۷۴۱۱۵	۱۵۰
کویت	۲۷۶	۲۹۰۲۸۷۰	۳۴۲
ژاپن	۵۲۵	۴۶۱۰۰۲۵	۵۴۲
امارات متحده عربی	۷۳۸۲۸۰	۹۳۴۱۲۸۴۶۱	۱۰۹۸۹۷
ایرلند	۱۳۶۷۰	۵۴۸۰۸۰۵۰	۶۴۴۸
اندونزی	۲۲۴	۱۸۸۲۳۲۵	۲۲۱
گرجستان	۶۶۳	۲۳۶۵۰۴۰	۲۷۸
آلمان	۲۱۰۸	۱۳۰۶۹۰۸۵	۱۵۳۸
آذربایجان	۹۱۵۹۷	۴۱۹۹۰۲۴۶۱	۴۹۴۰۰
ارمنستان	۹۲۵۵	۲۶۶۸۴۱۶۹	۳۱۳۹
افغانستان	۲۰۴۴۰	۵۶۱۵۹۷۰۰	۶۶۰۷
جمع تعرفه	۱۸۵۲۸۱۷	۳۷۰۹۲۰۲۶۳۰	۴۳۶۳۷۶

میزان صادرات کالا با شماره تعرفه ۶۸۰۹۱۱۰۰ در سال ۱۳۸۴

کشور وارد کننده	وزن (Kg)	ارزش ریالی	ارزش دلاری
امارات متحده عربی	۲۵۰۰۸۵۷۰	۳۲۹۷۳۸۱۷۳۲۶۱	۳۶۲۲۱۷۰
قطر	۱۰۷۴۳۶۵۰	۱۳۹۸۵۴۴۴۱۹۸	۱۵۴۷۰۹۱
ارمنستان	۳۹۳۹۳۳۰	۵۱۲۴۵۸۲۳۵۷	۵۶۷۲۳۹
بحرین	۳۷۴۶۶۶۵	۴۸۶۴۶۳۱۶۸۴	۵۳۹۴۵۳
کویت	۲۰۲۷۳۵۰	۲۶۳۵۷۰۶۵۷۰	۲۹۱۹۳۹
ترکمنستان	۱۸۶۷۵۰۰	۲۴۳۰۱۳۵۱۱۱	۲۶۸۹۱۹
آذربایجان	۳۵۸۷۸۹۰	۲۰۱۵۶۶۰۱۲۷	۲۲۴۹۰۴
افغانستان	۶۸۲۹۶۰	۸۹۲۸۲۱۷۷۰	۹۸۶۰۷
عراق	۴۴۳۹۸۰	۶۵۵۹۳۱۳۹۲	۷۲۱۵۷
عربستان سعودی	۳۹۹۰۰۰	۵۲۳۴۸۱۶۱۶	۵۷۴۵۶
قزاقستان	۲۸۰۵۳۰	۳۶۲۸۵۸۱۱۰	۴۰۴۷۴
ازبکستان	۶۵۷۶۰	۸۵۸۵۸۱۷۷۳	۹۴۶۹
گرجستان	۸۲۰۱۰	۵۹۱۹۳۳۴۲	۶۵۴۶
جمع تعرفه	۵۲۸۷۵۱۹۵	۶۶۶۱۰۱۷۸۳۱۱	۷۳۴۶۴۲۵

میزان صادرات کالا با شماره تعرفه ۶۸۰۹۱۹۰۰ در سال ۱۳۸۴

کشور وارد کننده	وزن (Kg)	ارزش ریالی	ارزش دلاری
امارات متحده عربی	۱۲۹۰۰۰	۱۱۸۱۵۳۷۷۶۷	۱۳۰۰۸۵
افغانستان	۶۲۴۶۰	۵۸۲۶۷۶۴۲۲	۶۳۹۷۸
عراق	۱۱۷۲۳۰	۹۶۲۹۳۴۱۸	۱۰۷۸۳
ترکیه	۵۵۵۰	۸۷۴۵۹۶۶۰	۹۶۳۰
ترکمنستان	۹۴۸۶	۶۴۴۲۹۲۶۶	۷۲۵۸
گرجستان	۱۳۱۵	۱۷۶۶۶۵۷	۱۹۶
سوئد	۱۲۸	۱۱۷۴۵۵۰	۱۳۰
اردن	۴۰	۸۹۰۱۰	۱۰
جمع تعرفه	۱۴۸۶۲۰۹	۲۰۱۵۴۲۶۷۵۰	۲۲۲۰۶۹

میزان صادرات کالا با شماره تعرفه ۶۸۰۹۹۰۰۰ در سال ۱۳۸۴

کشور وارد کننده	وزن (Kg)	ارزش ریالی	ارزش دلاری
ترکیه	۱۲۸۷۲۱	۶۸۴۱۹۱۰۸۶	۷۶۴۱۶
ارمنستان	۲۵۱۸۰۰	۳۲۹۲۸۶۰۷۴	۳۶۲۵۷
امارات متحده عربی	۲۸۸۲۰	۲۲۶۸۲۶۱۵۰	۲۵۰۳۲
عراق	۵۲۸۹۱۳	۲۰۴۱۸۳۰۵۷	۲۲۷۹۹
قزاقستان	۱۵۶۳۶۰	۲۰۴۴۲۱۳۱۱	۲۲۵۱۶
ترکمنستان	۱۰۷۴۲۶	۱۸۶۹۸۸۹۷۴	۲۰۷۴۰
بحرین	۹۰۴۵	۹۸۱۸۶۱۸۴	۱۰۸۳۶
فرانسه	۲۴۷۰	۲۲۸۸۵۱۱۵	۲۵۱۹
کویت	۲۶۴۱۰	۱۸۸۸۳۸۸۱	۲۱۱۳
آلمان	۱۰۹۶	۹۰۹۸۹۹۲	۱۰۲۴
گرجستان	۲۶۹۰	۸۶۳۷۴۱۴	۹۵۲
آذربایجان	۸۰۰	۷۶۷۳۴۴۵	۸۴۵
افغانستان	۱۰۰۰	۳۵۱۷۳۳۸	۳۸۹
اندونزی	۷۰	۵۹۵۸۳۱	۶۷
قطر	۵۱	۴۵۹۱۰۲	۵۱
جمع تعرفه	۱۲۴۵۶۷۲	۲۰۰۵۸۳۳۹۵۴	۲۲۲۵۵۶