

وزارت صنایع
سازمان صنایع کوچک و شهرکهای صنعتی ایران
شرکت شهرکهای صنعتی لرستان

طرح توجیه فنی و مالی اقتصادی

تولید اسلب از پودر سنگ

۱- معرفی محصول: تهیه slab از پودر سنگ (ضایعات سنگ معادن ماربل)

۲- اهداف طرح:

- ۱- بازیافت ضایعات فراوان سنگ معادن استان
- ۲- جلوگیری از به هدر رفتن منابع طبیعی استان
- ۳- تولید محصولات جدید و افزایش رقابت پذیری صنعت سنگ کشور
- ۴- تولید ارزش افزوده برای ضایعات سنگ و ارزآوری
- ۵- ایجاد اشتغال برای ۱۱۰ نفر

مشخصات فنی محصول طرح:

ترکیب این سنگ مصنوعی شامل توده های سنگ، اجزاء معدنی و بهترین مواد آلی معدنی به هم پیوسته می باشد.

اندازه slab ها از $125 \times 30.6 \text{ cm}$ تا $165 \times 33.0 \text{ cm}$ و با ضخامت 7 mm تا 30 mm می باشند. Slab

ها می توانند به همین صورت فروخته شوند و یا با توجه به نیازهای مشتریان تغییر سایز داده شوند.

۹۰ درصد وزن محصول نهایی بطور عمومی به دو صورت:

۱- ترکیبی از (گرانیت، کوارتز، سنگ شنی محتوای کوارتز، سنگ آذرین، شن و غیره)

۲- ترکیبی از (ماربل، سنگ آهک، دولومیت و غیره) با سایزهای بین ۸-۶ میلی متر می باشند.

رزین آلی که معمولاً مورد استفاده قرار می گیرد یک عامل ترکیب کننده است که به عنوان یک پلی استر

شناخته می شود و افزودنی های دیگر مانند چسب، کاتالیزور و غیره می باشد.

- میزان تولید slab بستگی به مدل تجهیزات و نوع چیدمان آنها می تواند بین ۱۰۰۰ تا ۳۳۰۰ متر مربع در

هر شیفت کاری باشد.

مطالعات بازار طرح:

نظری به معادن سنگ نشان میدهد که اغلب برای بدست آوردن سنگهای کوپ مورد نیاز میزان فراوانی از سنگ های معدنی (گرانیت، ماربل و ...) تبدیل به ضایعات می شوند که ارزش اقتصادی و صادراتی خود را از دست می دهند، همینطور در سنگبری ها سنگ های کوپی که با انفجار یا روشهایی غیر از سیم برش از معدن جدا گردیده اند، دارای قله می باشند که این قله ها در مرحله اول برش داده می شوند و جزء ضایعات سنگ محسوب می گردد. تحقیقی در استان لرستان از سنگبری های نشان داده که تقریباً ۷۵ درصد سنگهای کوپ موجود در سنگبریا که مورد فرآوری قرار می گیرند در مراحل مختلف فرآوری تبدیل به ضایعات می گردند (در استان لرستان بیش از ۴۰۰ سنگبری وجود دارد).

* این ضایعات که همگی از مرغوب ترین سنگهای طبیعی می باشند سرمایه هنگفتی هستند که با استفاده از تکنولوژی بازیافت سنگ می توان آنها را از زایل شدن رها نمود.

تولید سنگ مصنوعی از ضایعات معادن و سنگبری ها ابتدا در سال ۱۹۸۴ در ایتالیا صورت گرفت. توده های سنگ غیر کوپ بصورت پودر بامش ۲۰۰ تا ۸۰۰ تبدیل می شوند.

مواد اولیه و اصلی این تکنولوژی همین پودر سنگ می باشد که با استفاده از رنگ و چسب و غیره آنها را به سنگ های کوپ و سپس به slab تبدیل می نمایند. ارزش این سنگها حتی از سنگ اولیه نیز بیشتر می باشد زیرا که امکان تغییر رنگهای مختلف برای سلیقه های مختلف وجود دارد.

بازیافت سنگ چند مزیت عمده دارد، اول اینکه از انبوه ضایعات در اطراف سنگبری ها و معادن (که معضل بزرگی است) جلوگیری می کند. دوم اینکه به حفظ محیط زیست کمک وافر می نماید و سوم اینکه ارزش اقتصادی زیادی برای تولیدکنندگان در بر خواهد داشت.

* ایتالیا در دنیا بزرگترین تولید کننده سنگهای تزئینی ساختمان می باشد که سالانه دارای بیش از ۷ میلیون تن سنگ تولید می کند و ایران با سالانه بیش از ۸/۵ میلیون تن و معادن استان لرستان با سالانه نزدیک به

۲ میلیون تن جایگاه مناسبی در صادرات ندارند و این به دلیل استفاده نکردن از روشهای درست استخراج و نیز فرآوری محصول می باشد که بیش از ۷۵ درصد این تولیدات را به ضایعات تبدیل می کند.

* با وجود این همه ضایعات در استان فرصتی برای این طرحها ایجاد می شود که جهت تامین مواد اولیه محصول خود هیچگونه مشکلی وجود نداشته باشد.

عرضه کنندگان محصول:

۱- واحدهای تولید کننده سنگ مصنوعی در ایران

واحدهای صنعتی فعال در خصوص تولید سنگ مصنوعی در ایران به تعداد ۵ واحد می باشد که دو واحد آن در استان لرستان مشغول به فعالیت می باشند که مجموعاً دارای ظرفیت ۱۰۶۱۲۰۰ متر مربع می باشند.

واحدهای دارای وجوز تاسیس با پیشرفت فیزیکی صفردرصد ۵ واحد می باشد که دارای ظرفیت ۹۲۹۷۶۰۰ متر مربع می باشند.

از آنجائی که سنگ مصنوعی یک محصول جایگزین برای سنگ طبیعی است بنابراین بازار سنگ طبیعی نیز در این مطالعه مد نظر قرار گرفته است.

۲- واحدهای تولید کننده فعال slab از سنگهای کوپ طبیعی

نوع محصول	واحد	ظرفیت	کد ISIC
انواع سنگبری و سنگ کوبی	مترمربع	۲۹۶۳۹۳۶	۲۶۹۶۱۱۱۰
انواع سنگبری	مترمربع	۲۸۷۱۴۳۴۱	۲۶۹۶۱۱۱۰
سنگبری گرانیته	مترمربع	۹۴۶۴۰۹۰	۲۶۹۶۱۱۱۱
سنگبری ماربلی (غیر گرانیته)	مترمربع	۲۵۲۵۱۶۹۶	۲۶۹۶۱۱۱۲
جمع کل	مترمربع	۶۷۳۹۴۰۶۳	

مأخذ: آمار و اطلاعات سازمان صنایع و معادن لرستان

میزان تولیدات slab (اعم از گرانیت و غیر گرانیت) واحدهای سنگبری و معادن در کشور
به تفکیک سالهای مختلف:

نوع محصول	واحد	۸۰	۸۱	۸۲	۸۳	۸۴
slab	مترمربع	۶۱۲۳۳۲۹	۶۴۴۴۵۵۷	۷۵۸۱۸۳۲	۸۰۰۳۰۴۴/۹	۸۴۲۴۲۵۷/۸
سنگ کوپ	تن	۷۳۶۷۴۶۸	۷۵۱۷۸۲۵	۷۶۷۱۲۵۰	۸۰۷۵۰۰۰	۸۵۰۰۰۰۰

محصول تولیدی این طرح به عنوان محصول جایگزین slab های طبیعی می تواند از تمام ظرفیت های
موجود استفاده نمائید، زیرا سنگهای مصنوعی تولیدی می توانند دارای رنگ بندی و کیفیت بهتری باشند.

صادرات سنگ ایران:

نوع صادرات	کد بازرگانی	واحد	سال ۸۰	سال ۸۱	سال ۸۲	سال ۸۳	سال ۸۴
سنگهای مرمر با وزن مخصوص ۲/۵ یا بیشتر	۲۵۱۵۰۱۲	تن	۵۲۱۹	۱۱۵۰۴	۲۱۹۱۵	-	-
سنگهای مرمر با وزن مخصوص ۲/۵ و بیشتر کار نشده یا ناهموار	۲۵۱۵۰۱۱	تن	۱۸۷۵۳۹	۲۵۵۰۶۵	-	-	-
بلوک ها و لوح های مربع یا مربع مستطیل با ضخامت بیش از ۲۵	۲۵۱۵۱۲۹۰	تن	-	-	۲۵۳	۳۱۹۹۵	۴۸۴۴
تا ضخامت ۴ سانتی متر	۲۵۱۵۱۲۱۰	تن	-	-	-	۲۸۶۲۳	۳۹۰۸
تا ضخامت بیشتر از ۴ تا ۲۵ سانتی متر	۲۵۱۵۱۲۲۰	تن	-	-	-	-	۶۶
سنگهای مرمر و سنگهای تراورتن کار نشده و همواری گرفته شده	۲۵۱۵۱۱۰۰	تن	-	-	-	-	۶۳۵۶۵۸
جمع کل	-	-	۱۹۲۷۵۸	۲۶۶۵۶۹	۲۲۱۶۸	۶۰۸۱۸	۶۴۴۴۷۶

علاوه بر آن میزان صادرات در سالهای گذشته به شرح جدول ذیل می باشد.

ردیف	نوع سنگ	واحد	سال ۸۰	سال ۸۱	سال ۸۲	سال ۸۳	سال ۸۴
۱	سنگ کوپ	تن	۱۹۲۷۵۸	۲۶۶۵۶۹	۲۲۱۶۸	۳۲۱۹۵	۶۴۰۵۶۸
۲	تا ضخامت ۴cm	تن	-	-	-	۲۸۶۲۳	۳۹۰۸

واردات سنگ به ایران:

نوع صادرات	کد بازرگانی	واحد	سال ۸۰	سال ۸۱	سال ۸۲	سال ۸۳	سال ۸۴
تا ضخامت ۴ سانتی متر		تن	-	۴۸۳	۸۵۲	۵۶۶	-
جمع کل			-	۴۸۳	۸۵۲	۵۶۶	-

منبع: سایت IRTTP وزارت بازرگانی

صادرات به کشورهای حوزه خلیج فارس - سنگهای کوپ:

ردیف	نام کشور	واحد	۸۰	۸۱	۸۲	۸۳	۸۴
۱	ترکمنستان	kg	۹۱۱۱۳۷	۱۶۵۷۰۷	-	۱۴۲۶۴۱	۱۰۴۵۴۲
۲	آذربایجان	kg	۶۵۸۸۶۱	۳۱۴۲۳۰	۴۹۹۰۰	۸۰۶۱۰	۱۲۰۴۴
۳	افغانستان	kg	۸۳۰۰۰	۷۸۲۸۸۴	۱۰۱۸۴۴۸	۳۸۸۶۸	۵۴۱۷۸۴۵
۴	امارات متحده عربی	kg	۴۰۷۸۲۷۱	۹۵۷۹۱۳۰	۱۶۱۶۰۸۶	۵۶۲۴۵۰	۴۸۴۶۳۶۰
۵	قطر	kg	-	۳۱۰۰۰	۲۰۶۴۰	۵۵۳۹۵۰	-
۶	تاجیکستان	kg	۲۶۴۲۳۴	۳۱۷۹۹۶	۲۱۰۷۰	۱۰۸۵۲۹	۱۱۲۶۷۷
۷	ترکیه	kg	۷۹۶۶۹۰	۱۵۹۸۵۴۱	۲۶۰۴۸۰۴	۲۹۹۷۰۰	۱۹۰۸۱۵
۸	عراق	kg	۵۱۵۱۳۸	۶۲۸۱۰	۶۴۳۹۴۰	۱۵۲۸۹۰	۹۴۱۵۴۵
۹	عربستان	kg	۱۱۹۵۹۰	۲۳۵۷۶۲۳	۸۱۰۸۵۵	۲۲۹۶۱۴	۱۵۸۵۳۰
۱۰	سوریه	kg	۴۳۴۲۹۱۰	۲۸۹۱۰	۵۴۰	-	۷۸۳۷۱۰
۱۱	بحرین	kg	۱۳۸۴۷۰	-	-	۱۴۸۰۰۰	-
۱۲	کویت	kg	۷۰۰۵۰	۲۵۰۰۰۰	۹۱۸۴۰۰۰	۳۲۷۷۸۰	۱۰۰۰
۱۳	پاکستان	kg	۵۵۲۰۰	۳۵۷۴۹۰		۷۰۰۳۰	۴۵۳۴۸۵
	جمع کل		۱۲۰۳۳۵۵۱	۱۵۸۴۶۳۲۱	۱۵۹۷۰۲۸۳	۲۷۱۵۰۶۲	۱۳۰۴۵۹۰۳

صادرات slab به کشورهای حوزه خلیج فارس و همسایگان:

ردیف	نام کشور	واحد	۸۰	۸۱	۸۲	۸۳	۸۴
۱	افغانستان	kg	-	-	-	۴۷۳۱۷	۱۴۰۸۶۴۲
۲	امارات متحده عربی	kg	-	-	-	-	۴۶۵۰۹
۳	عراق	kg	-	-	-	-	۸۰۲۳۷۰
۴	عربستان	kg	-	-	-	۴۱۳۹۰	۸۴۲۰۰
۵	کویت	kg	-	-	-	۹۰۰۰۰۰	۱۸۰۲۳۶
۶	ترکیه	kg	-	-	-	۷۷۸۹۵۰	۶۲۵۶۵۰
۷	ترکمنستان	kg	-	-	-	-	۲۰۶۶۴۶
۸	تاجیکستان	kg	-	-	-	۳۹۵۹۰۰	۱۲۵۸۸۶
۹	آذربایجان	kg	-	-	-	۱۴۰۰۰	۲۳۵۴۷
	جمع کل	kg	-	-	-	۲۱۷۷۵۵۷	۳۵۰۳۶۸۶

منبع: سایت IRTP وزارت بازرگانی.

بررسی بازار سنگ (ماربل-گرانیت) در امارات متحده عربی بزرگترین مصرف کننده این سنگها در خلیج فارس:

تقاضا برای سنگ جهت کف پوش اتاق در امارات متحده از تمام حوزه خلیج فارس بالاتر می باشد و پیشرفت ساختمان سازی در امارات متحده منجر به افزایش ۶ تا ۱۰ درصد واردات سنگهای ماربل و گرانیت بطور سالانه شده است.

گسترش بیشتری از واردات، ماربل و گرانیت در کویت و عربستان است که کیفیت فعالیت ساختمانی را در یک دوره زمانی بهتر نموده است. طبق گزارش بانک صنایع امارات متحده EBI با گسترش صنایع ساختمانی، صنایع دیگر نیز رشد و تثبیت خواهند شد.

ماربل و گرانیت منحصراً در ساختمانها بکار می روند و تقریباً تمام این مواد در کف سازی بکار می رود، اگر چه بعضی وقتها برای دیوارها و پِنل ها نیز استفاده می شود، قیمت ماربل و گرانیت از تغییرات زیادی برخوردار است که بستگی به امنیت آن از نظر ضخامت، جلا، رنگ و منبع تأمین دارد.

تغییرات قیمت در امارات متحده تقریباً بین ۱۰ تا ۱۵ درصد در حال افزایش می باشد که بین ۳۰۰ تا ۶۵۰ درهم برای هر متر مربع می باشد، ضمناً قیمت سنگهای کف پوش در سائیزهای استاندارد ۳۰×۶۰×۲ cm بین ۴ تا ۵ درصد افزایش قیمت طبق آنالیزهای بازار دارد.

شرایط آب و هوایی امارات متحده ایجاب می کند که این نوع سنگها بیشتر برای کف پوش مورد استفاده قرار گیرند. گر چه ماربل و گرانیته هزینه های زیادی جهت کف پوش ساختمانها دارد، اما با رشد استانداردهای زندگی در سالهای اخیر نرخ تقاضا برای این سنگها افزایش یافته است. میزان تقاضای پیمانکاران برای واردات سنگ از کشورهای ایتالیا، اسپانیا، هند و حتی چین به دلیل افزایش نرخ کرایه بار کشتی در حال کاهش می باشد.

با این وجود ۷-۸ صادرکننده مهم از کشور ایتالیا و هند به امارات متحده وجود دارد. ایتالیا بزرگترین صادرکننده ماربل و هندوستان بزرگترین صادرکننده سنگ گرانیته و صادرکننده های بعدی شامل اسپانیا و چین می باشد.

بنابراین قیمت محصولات تأمین شده از کشورهای آسیایی مانند چین، هند و ایران خیلی پایین تر است از کشورهای اروپایی مانند ایتالیا و اسپانیا.

معهدا تحلیل گران معتقدند که صنعت ساختمان بصورت مستمر در سطح ملی و مهاجران در حال افزایش و توسعه می باشد که این امر میزان تقاضا را برای ساخت دفاتر، شهرها، ویلا، شهرکهای صنعتی، فروشگاهها، افزایش می دهد و این خود یک بازار بزرگ را برای ماربل و گرانیته به وجود می آورد.

منبع: روزنامه خلیج تایمز (اصل مقاله به پیوست طرح می باشد).

تقاضای داخلی = عرضه + واردات - صادرات

تقاضای داخلی:

با توجه به اعلام وزارت مسکن و شهرسازی هم اکنون ۳/۵ میلیون کمبود مسکن در کشور وجود دارد. با توجه به اینکه این سنگ مصنوعی هم در نمای بیرونی ساختمان و هم در نمای داخلی جهت کف پوش، آبن آشپزخانه و سرویس های بهداشتی و دکوراسیون داخلی (شامل شومینه، پایه آئینه، پایه میز، نرده های راهروها و ...) مصرف فراوان دارد بازار قابل توجهی را شامل می شود.

میزان تقاضای داخلی برای سنگ طبیعی:

ردیف	نوع سنگ	کد بازرگانی	واحد	۸۰	۸۱	۸۲	۸۳	۸۴
۱	با ضخامت ۴ cm	۲۵۱۵۱۲۱۰	تن	۶۱۲۳۳۲۹	۶۴۴۵۰۴۰	۷۵۶۰۱۴۷	۷۹۷۴۹۸۷/۹	۸۴۲۰۳۴۹/۸
۲	سنگ کوپ	-	-	۷۱۷۴۷۱۰	۷۲۵۱۲۵۶	۷۶۴۹۰۸۲	۸۰۴۲۸۰۵	۷۸۵۹۴۳۲

علاوه بر موارد ذکر شده در کشورهای همسایه مانند عراق و افغانستان که هم اکنون در حال بازسازی کلی می باشند؛ احتیاج فراوان به این محصول دارند مخصوصاً کشورهای عربی حوضه خلیج فارس به دلیل رنگهای متنوع این سنگ علاقه فراوانی جهت خرید آن دارند.

از آنجائیکه میزان تقاضا در سالهای ۸۰ تا ۸۴ طبق جدول فوق روند صعودی داشته است و از طرفی میزان عرضه، توجه به رشد تقاضای داخلی و صادرات در سالهای گذشته از روند صعودی برخوردار بوده است علاوه بر این میزان تقاضای خارجی برای صادرات در سالهای گذشته بصورت مستمر افزایش داشته و همچنین در حال رشد می باشد. مثلاً این میزان برای امارات متحده عربی سالانه بین ۶ تا ۱۰ درصد رشد دارد، علاوه بر این محصول سنگ مصنوعی به عنوان یک محصول جایگزین محسوب می شود و می تواند با توجه به مزیت های رقابتی بهتر نسبت به سنگ طبیعی به راحتی بخش زیادی از بازار سنگ طبیعی را بخود اختصاص دهد، بنابراین با توجه به فرصت های بالقوه صادراتی در کشورهای حوزه خلیج فارس و سایر همسایگان نظیر

افغانستان و عراق (که هم اکنون در حال بازسازی می باشند) می توان جایگاه مناسبی را برای محصولات طرح در بازار متصور شد.

قیمت فروش slab در داخل و خارج کشور:

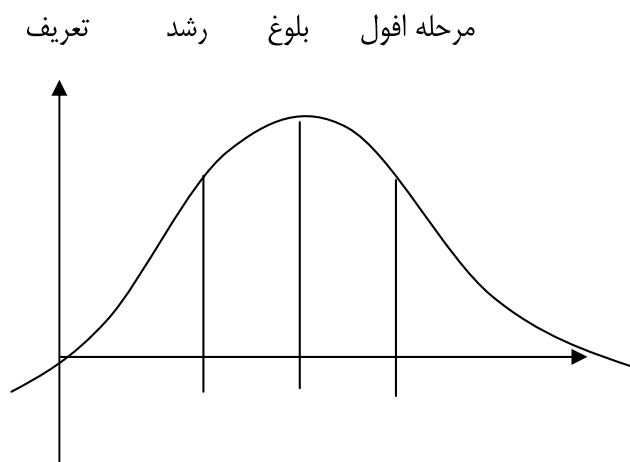
در بازار داخلی این سنگ هر متر مربع حداقل ۳۵۰۰۰۰ ریال و حداکثر ۸۰۰۰۰۰ ریال به فروش می رسد و همچنین در بازارهای خارج از کشور از ۴۰ دلار به ازای هر متر مربع تا ۱۴۰ دلار این محصول به فروش می رسد.

لیست شماره استاندارد های بین المللی Breton stone (سنگ مصنوعی):

ردیف	نوع استاندارد	شماره استاندارد
۱	DIN	۵۲۱۰۴
۲	DIN	۵۲۱۰۵
۳	UNI	۱۰۵۳۲
۴	UNI	۱۰۴۴۳
۵	NUI	۱۰۴۴۲
۶	NUI	۱۰۴۴۴

چرخه عمر صنعت سنگ مصنوعی:

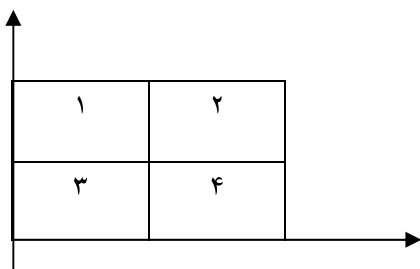
با توجه به سیاستهای دولت جهت استفاده بهینه از منابع موجود و سیاست بازیافت مواد و از آنجائیکه این محصول جایگزین برای slab طبیعی می باشد و به دلیل داشتن مزایای بهتری همانند تنوع رنگ، قیمت و کیفیت به سرعت بخش بزرگی از بازار بزرگ سنگ طبیعی را بخود اختصاص می دهند، بنابراین این صنعت در مرحله رشد قرار دارد.



سهم بازار طرح:

$$\text{سهم طرح} = \frac{\text{سهم شرکت}}{\text{سهم بزرگترین رقیب}} = \frac{450000}{1000000} = 0/45$$

برای اینکه موقعیت این واحد صنعتی را در کل صنعت مشاهده نمود، لازم است ماتریس BCG یا گروه مشاورین بستون را ترسیم نمائیم.



با توجه به اینکه نرخ رشد بازار مبادلات و سهم بازار ۴۵ درصد در منطقه بین ۱ و ۲ قرار می گیرد. سهم خوبی به نظر می رسد که در آینده می توان از طریق سرمایه گذاری بیشتر و افزایش تولید سهم بازار به طرف منطقه ۱ حرکت نماید.

الف (منطقه ۱: جذابیت بازار بالاست و سهم بازار هم بسیار بالاست بنابراین صنعت از درآمد و سود دهی بسیار بالایی برخوردار است صناعی که در این منطقه قرار می گیرند سرمایه گذاری در آنها بسیار مطمئن می باشد

ب) منطقه ۲: جذابیت بازار بالاست و سهم بازار پایین است بنا براین باید از سرمایه گذاری های مختلف در افزایش تولید و کیفیت و کاهش هزینه ها و... سهم بازار را افزایش داد تا صنعت بهبود یابد. صناعی که در این منطقه قرار می گیرند سرمایه گذاری در آنها مناسب است و قابلیت توسعه دارند.

ج) منطقه ۳: جذابیت بازار پایین است و سهم نسبی بالا است اینگونه صنایع آینده ای ندارند ولی از سود دهی بالایی برخوردارند در اینگونه صنایع نباید سرمایه گذاری کلان انجام داد.

د) منطقه ۴: جذابیت بازار پایین است به هیچ وجه نباید سرمایه گذاری در اینگونه صنایع انجام داد و صاحبان صنایع موجود نیز باید هرچه سریعتر آنها را واگذار نمایند.

فرآیند تولید:

(۱) Crushing of calcareous Aggregates

خرد کردن انبوه سنگهای دارای آهک

(۲) Batching and weighing of the mixture components

دسته بندی مواد خرد شده بر اساس وزنشان (دانه بندی)

(۳) Silos for calcium carbonate

اضافه کردن کربنات کلسیم به مواد خرد شده

(۴) Resin Tank

اضافه کردن رزین به مواد خرد شده

(۵) Loading of the mixer the with mixture components

بارگیری مواد ترکیب شده با هم در مخلوط کن جهت ترکیب

(۶) Blending and mould filling with the mixture components

پر کردن قالبها با مخلوط از مواد تشکیل دهنده و مخلوط دوباره آنها

(۷) transfer of the mould vacuum vibor compaction chamber

انتقال قالبها به اتاق فشار تحت لرزش جهت گرفتن فضاهای خالی بین مواد

(۸) Compaction vibro compression under vacuum

اتاق فشار با لرزش و فشار، فضاهای خالی را از بین می برد

(۹) Mould Drawing with the compacted material

ترسیم بندی بلوک های که مواد به هم پیوسته در آن است (بلوک ها)

(۱۰) Block Lateral rectifying

شناسه گذاری بلوک های کنار هم گذاشته شده

(۱۱) Block stripping

خارج کردن بلوک ها از قالب ها

(۱۲) Sawing of Blocks in to slabs

برش بلوک ها به شکل slab

(۱۳) Calibration

استاندارد کردن (تنظیم ابعاد)

(۱۴) Honing

صافی کردن سطوح

(۱۵) Filling

پر کردن

(۱۶) Polishing

جلادادن

(۱۷) Longitude Dial Saw

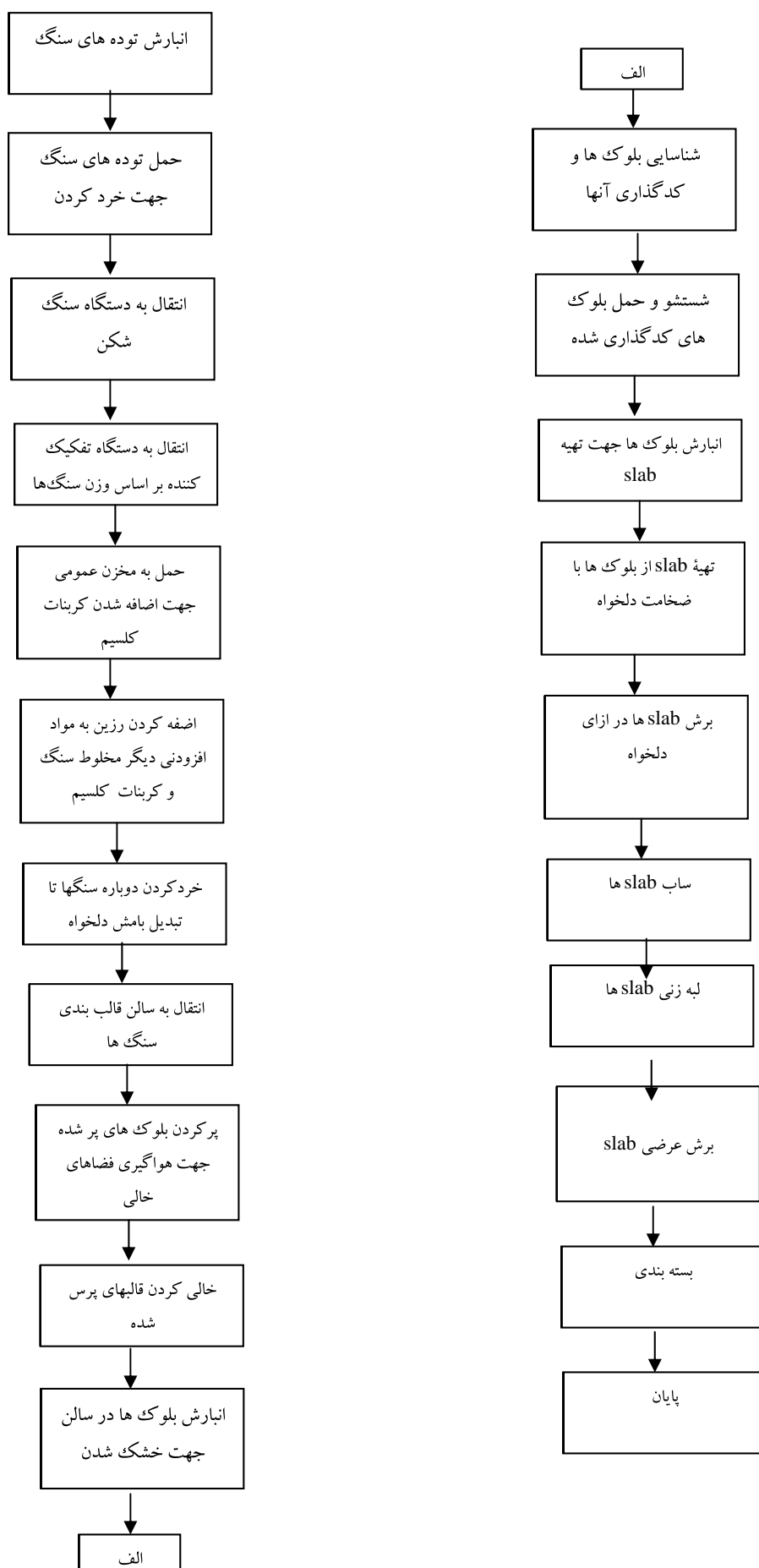
برش به اندازه در ازای مورد نظر

(۱۸) Transfer sale saw

سنجش ارزش بر حسب معیارنوینی

(۱۹) Champ fearing

فرآیند تولید slab از سنگ مصنوعی:



ردیف	شرح فعالیت	○	□	→	▽	D	ملاحظات
۱	انبارش توده های سنگ ضایعاتی				▽		
۲	حمل توده های سنگ جهت خردشدن			→			
۳	انتقال به دستگاه سنگ شکن			→			
۴	خردشدن سنگ توسط سنگ شکن	○					
۵	انتقال به دستگاه تفکیک کننده سنگ بر اساس وزن			→			
۶	اضافه نمودن کربنات کلسیم	○		→			
۷	اضافه نمودن رزین و مواد افزودنی	○		→			
۸	دستگاه پودر ساز	○					
۹	انتقال به سالن قالب های کوپ			→			
۱۰	پرکردن قالب های کوپ	○					
۱۱	پرس کردن قالب های پر شده جهت گرفتن فضاهای خالی	○		→			
۱۲	خالی کردن قالبهای پرس شده	○		→			
۱۳	انبارش بلوک در سالن انتظار تا ۲۴ ساعت جهت خشک شدن	○			▽		
۱۴	شناسایی بلوک ها و کدگذاری آنها	○	□				
۱۵	انبارش بلوک به مدت ۶ روز در سالن انتظار				▽		
۱۶	شستشو و حمل بلوک های کدگذاری شده	○					
۱۷	انتقال بلوک ها به سالن برش			→			
۱۸	تهیه slab از بلوک ها	○					
۱۹	ساب بلوک ها کالیبراسیون	○		→			
۲۰	لبه زنی slab ها	○		→			
۲۱	برش عرضی slab ها	○		→			

انبار مواد اولیه
(ضایعات سنگ)

سنگ شکن

Batching

دستگاه ساب

مخازن

سیلو

تانک
رزین

کربنات کلسیم

پودر ساز

درجه بندی

قالب کوپ

قالب کوپ

قالب کوپ

قالب کوپ

پر کردن قالبها

اتاق فشار

دستگاه برش کوپ ها به شکل slab

کالیبره

Honing

دستگاه برش

بسته بندی

برگ احتیاجات خدمات و فضای بخش تولید:

ایستگاه کاری	تعداد ماشین	احتیاجات خدماتی		بارگیری کف (m)	ارتفاع کف	تجهیزات	مواد	کارکنان	کل (متر مربع)
		برق	هوای فشرده						
سالن تولید ۱	۱	kw ۲۰		۱۰۰	۱۴ m			۱۲ m ^۲	۱۱۲
سنگ شکن	۲	kw ۲۰۰		۵۰۰	۱۴ m			۱۴ m	۵۱۴
نقاله	۳	kw ۵۰		۲۸۶	۱۴ m			۱۴ m	۳۰۰
تانک ذخیره رزین - توزین رزین	۲	kw ۲۰		۱۰	۱۴ m			۱۴ m	۱۱۴
تانک ذخیره کربنات کلسیم (یا کاتالیزور و مواد افودنی)	۲	kw ۱۰		۱۰	۱۴ m			۱۲ m	۱۱۲
ماشین پودر ساز	۱	kw ۴۰۰		۶۰۰	۱۴ m			۱۲ m	۶۱۲
میکسر	۱	kw ۱۰۰		۳۰۰	۱۴ m			۱۲ m	۳۱۲
دستگاه پرس بلوک سنگی	۱	kw ۱۰۰		۲۰۰	۱۴ m			۱۲ m	۲۱۲
جرثقیل چیدمان بلوک ها جهت خشک شدن	۱	kw ۲۰		۷۰۰	۱۴ m			۱۲ m	۷۱۲
اره ۸/۸۰۰ (۲ سانتی متری)	۲	kw ۱۰۰		۸۰۰	۱۴ m			۱۲ m	۸۱۲
اره ۸/۸۰۰ (۱ سانتی متر)	۱	kw ۸۰		۴۸۴	۱۴ m			۱۲ m	۴۹۶
خط تایل	یک ست	kw ۲۰۰		۱۱۰۰	۱۴ m			۱۲ m	۱۱۱۲
تولید تخته سنگ صیقل داده شده با درجه بندی	۱	kw ۱۰۰		۲۳۰	۱۴ m			۱۲ m	۲۸۲
بسته بندی	-	-		۲۸۶	۱۴ m			۱۲ m	۲۹۸
جمع کل		۱۵۰۰							۶۰۰۰

فضای مورد نیاز مواد اولیه:

۱- با توجه به ظرفیت تولید ۴۵۰۰۰۰ متر مربع است. فضای مورد نیاز انبارش توده های سنگ باطله تقریباً ۲۰۰۰ متر مربع می باشد.

۲- انبار قطعات یدکی و ملزومات: تقریباً به ۱۰۰ متر مربع فضا نیاز می باشد.

۳- انبار محصول: با توجه به ظرفیت ۴۵۰۰۰۰ متر مکعبی به روزانه ۱۶۶۶ متر مربع slab تولید می شود که جهت انبارش slab های تولید شده نیاز به فضایی معادل ۶۰۰ متر مربع می باشد.

احتیاجات کارکنان:

۱- رختکن: به ازای هر پرسنل فضای مورد نیاز برای رختکن ۱/۷ متر مربع می باشد.

$$\text{فضای مورد نیاز} = ۱/۸ \times ۹۲ = ۱۶۵/۶$$

۲- سرویس بهداشتی: طبق جداول استاندارد به ازای ۱۷ تا ۳۰ نفر کارکنان ۳ عدد دستشویی و ۳ عدد توالت لازم است که دستشویی ها باید بصورت خطی و در کنار هم چیدمان گردند و فضای مورد نیاز برای ۶ دستشویی به شرح ذیل است. چون در هر شیفت کاری

$$\text{متر مربع} = ۳۴/۲ = ۵/۷ \times ۶ = \text{فضای مورد نیاز}$$

غذاخوری و آشپزخانه:

فضای مورد نیاز ۱۰۰ متر مربع در نظر می گیریم.

$$\text{مجموعه فضای مورد احتیاج:} \quad \text{متر مربع} = ۱۰۰ + ۱۶۵/۶ + ۳۴/۲ = ۳۰۰$$

محاسبه برق مورد نیاز سالن تولید: انبارها و بخشهای اداری و رفاهی

۱- سالن تولید طبق اطلاعات بدست آمده از سازنده ماشین آلات ۱۵۰۰ kw برق جهت خط تولید نیاز است.

۲- روشنایی ساختمانهای اداری و انبارها و سالن تولید به ازاء هر متر مربع سالن تولید ۲۰ W و به ازای هر متر مربع ساختمانهای اداری و انبارها ۱۰ W برق را در نظر می گیریم.

$$\text{روشنایی سالن تولید} = ۶۰۰۰ \times ۲۰ = ۱۲۰۰۰۰ \text{ W}$$

$$\text{روشنایی انبارها و اداری و رفاهی} = ۱۶۰۰ \times ۱۰ = ۱۶۰۰۰ \text{ W}$$

$$۱۲۰۰۰۰۰ \times ۱۶۰۰۰ = ۱۳۶۰۰۰ \text{ w} = ۱۳۶ \text{ Kw}$$

- محاسبه برق مصرفی:

$$\text{تعداد روزکاری} \times \text{تعداد ساعات کاری} \times \text{تعداد شیفت کاری} \times (\text{kW مورد نیاز}) \times \text{ضریب همزمانی} =$$

$$۶۵۳۱۸۴۰ \text{ Kw} = ۲۷۰ \times ۷/۵ \times ۳ \times (۱۵۳۶ \text{ kw}) \times (۰/۷) = \text{برق مصرفی سالیانه}$$

$$\text{ریال} = ۱۴۲۸۹۷۴۴۷۷ = ۱۵۳۶ \times (۵۲۷۵/۶) + (۲۱۷/۵۳ \times ۶۵۳۱۸۴۰) = \text{هزینه برق}$$

$$\text{میلیون ریال} = ۱۴۲/۸$$

- محاسبه آب مورد نیاز پرسنل:

به ازای هر پرسنل روزانه ۱۵۰ lit آب مصرفی در نظر می گیریم (هر پرسنل در سال ۲۷۰ روز کاری)

$$۷۰ \text{ lit} \times ۲۷۰ = ۱۸۹۰۰ \text{ Lit}$$

$$۱۸۹۰۰ \times ۹۲ = ۱۷۳۸۸۰۰ \text{ lit} = ۱۷۳۸ \text{ متر مکعب}$$

ب- آب مورد نیاز دستگاههای برش: (روزانه ۲۰ متر مکعب در نظر می گیریم)

$$۲۰ \times ۲۷۰ = ۸۱۰۰ \text{ متر مکعب}$$

آب مورد نیاز کارخانه پرسنل توسط چاه عمیق تأمین می گردد.

- هزینه سوخت و انرژی:

میزان مصرف گازوئیل جهت تاسیسات روزانه ۱۰۰۰ لیتر می باشد که مصرف سالانه آن ۲۷۰۰۰۰ لیتر می باشد.

$$\text{ریال} \quad ۴۸۶۰۰۰۰ = ۲۷۰۰۰۰ \times ۱۸۰ = \text{هزینه گازوئیل}$$

$$= ۴۸/۶ \text{ میلیون ریال}$$

مصرف بنزین جهت وسائط نقلیه روزانه ۱۰۰۰ لیتر می باشد که مصرف سالانه آن ۲۷۰۰۰ لیتر می باشد.

$$\text{ریال} \quad ۲۷۰۰۰۰۰ = ۲۷۰۰۰ \times ۱۰۰۰ = \text{هزینه بنزین}$$

$$= ۲۷ \text{ میلیون ریال}$$

برآورد هزینه های سرمایه گذاری طرح:

ارقام به میلیون ریال

شرح	مبلغ انجام شده	درصد	هزینه مورد نیاز تکمیل طرح		جمع مورد نیاز	جمع کل
			سهام شرکت	سهام بانک		
زمین	—		۴۸۷/۴	۴۳۸۶/۲	۴۸۷۳/۶	۴۸۷۳/۶
محوطه سازی	—	—	۲۵۳/۵	۲۲۸۱/۲	۲۵۳۴/۷	۲۵۳۴/۷
ساختمانها و تاسیسات داخلی		—	۱۱۷۲/۵	۱۰۵۵۲/۵	۱۱۷۲۵	۱۱۷۲۵
ماشین آلات داخلی			۸۸۰۰	۷۹۲۰۰	۸۸۰۰۰	۸۸۰۰۰
تاسیسات کارخانه			۴۰۶/۴	۳۶۵۸	۴۰۶۴/۴	۴۰۶۴/۴
وسایط نقلیه			۱۶۵	۱۴۸۵	۱۶۵۰	۱۶۵۰
اثاثیه و ملزومات			۱۳/۷	۱۲۳/۳	۱۳۷	۱۳۷
متفرقه و پیش بینی نشده			۴۷/۴	۴۲۶/۴	۴۷۳/۸	۴۷۳/۸
هزینه های قبل از بهره برداری			۸۳/۳	۷۵۰	۸۳۳/۳	۸۳۳/۳
جمع سرمایه گذاری ثابت	—	—	۱۱۴۲۹/۲	۱۰۲۸۶۲/۶	۱۰۹۶۷۴/۷	۱۱۴۲۹۱/۸
سرمایه در گردش			۶۱۶۹/۸	۱۵۴۲/۴	۷۷۱۲/۲	۷۷۱۲/۲
جمع کل	—		۱۷۵۹۹	۱۰۴۴۰۵	۱۲۲۰۰۴	۱۲۲۰۰۴

۲۰	درصد سهم بانک در سرمایه در گردش	۹۰	درصد سهم بانک از تسهیلات ثابت ریالی
		۹۰	درصد سهم بانک از تسهیلات ارزی بلند مدت

جدول تامین منابع:

ردیف	شرح	ریالی (م. ر.)	مبلغ کل (م. ر.)	درصد
۱	سرمایه شرکت	-	-	
۲	آورده سهامداران	۱۷۵۹۹	۱۷۵۹۹	۱۴/۴۲
۳	تسهیلات بانکی کوتاه مدت	۱۵۴۲	۱۵۴۲	۱/۳
۴	تسهیلات بانکی بلند مدت	۱۰۲۸۶۲/۶	۱۰۲۸۶۲/۶	۸۴/۳
۵	جمع	۱۲۲۰۰۴	۱۲۲۰۰۴	۱۰۰

تسهیلات مالی مورد درخواست برای ماشین آلات و تاسیسات:

نوع تسهیلات	مورد مصرف	مبلغ تسهیلات ریالی	جمع کل تسهیلات
تسهیلات بلند مدت ریالی	ماشین آلات داخلی و تاسیسات	۸۲۶۸۵	۸۲۶۸۵
جمع تسهیلات بلند مدت		۸۲۶۸۵	۸۲۶۸۵
کوتاه مدت ریالی	خرید مواد اولیه	۱۵۴۲	۱۵۴۲
جمع تسهیلات کوتاه مدت		۱۵۴۲	۱۵۴۲
جمع کل	-	۸۴۲۲۷	۸۴۲۲۷

برنامه مالی متقاضی جهت تامین هزینه های مورد نیاز طرح:

شرح	مبلغ (م. ر.)
سهم متقاضی از هزینه های مورد نیاز	۱۷۵۹۹
سهم بانک از هزینه های مورد نیاز	۱۰۴۴۰۵
سایر شامل: اسناد پرداختی	-
جمع هزینه های مورد نیاز	۱۲۲۰۰۴

جزئیات هزینه های سرمایه گذاری:
زمین طرح:

هزینه کل (م . ر)	هزینه (م . ر)		هزینه واحد ریال	مقدار	واحد	مشخصات
	انجام شده	باقیمانده				
۴۸۷۳/۵	۴۸۷۳/۵	-	۵۰۰۰۰	۵۱۳۰۰	متر مربع	زمین

* امکانات زیر بنایی از قبیل راههای ارتباطی، برق و سایر موارد مورد نیاز طرح... می باشد.

- تصویر کامل اسناد مالکیت و اجاره و یا قرارداد واگذاری زمین به ضمیمه پیوست گردد.

ساختمانها و تاسیسات مربوطه:

ردیف	شرح	مشخصات	متراژ	هزینه واحد	هزینه کل (م. ر.)	
			متر مربع	ریال	انجام شده	باقیمانده
۱	سالن تولید	۳۰×۱۰۰	۶۰۰	۱۵۰۰۰۰۰	—	۹۰۰۰
۲	انبار محصول	—	۶۰۰	۱۵۰۰۰۰۰	—	۹۰۰
۳	انبار های مواد اولیه	—	۲۰۰	۱۵۰۰۰۰۰	—	۳۰۰
۴	انبار قطعات یدکی و ملزومات	—	۱۰۰	۱۵۰۰۰۰۰	—	۱۵۰
۵	ساختمان اداری و مهمانسرا	طاق ضربی	۳۵۰	۲۰۰۰۰۰۰	—	۷۰۰
۶	رختکن و سرویسهای بهداشتی و نماز خانه	طاق ضربی	۲۰۰	۲۰۰۰۰۰۰	—	۴۰۰
۷	غذا خوری و آشپزخانه	طاق ضربی	۱۰۰	۲۰۰۰۰۰۰	—	۲۰۰
۸	ساختمان تاسیسات	طاق ضربی	۵۰	۱۵۰۰۰۰۰	—	۷۵
	جمع		۷۶۰۰		—	۱۱۶۵۰
						۱۱۷۲۵

محوطه سازی:

ردیف	شرح	مشخصات	واحد	مقدار	هزینه واحد	هزینه (میلیون ریال)	
					واحد	انجام شده	باقیمانده
	عملیات خاکبرداری و تسطیح	—	متر مکعب	۱۵۰۰۰	۱۲۰۰۰	۱۸۰	—
	پی کنی و پی ریزی	به عمق ۸۰ سانتی متر	متر	۱۱۲۰	۶۰۰۰۰	—	۶۷/۲
	حصار کشی پیرامون زمین	دیوار و نرده به ارتفاع ۲/۵ متر	متر مربع	۲۱۵۰	۴۵۰۰۰۰	—	۹۶۷/۵
	جدول گذاری	جدول سنگی	متر طول	۴۰۰	۳۵۰۰۰۰	—	۱۴۰
	خیابان کشی و آسفالت	آسفالت و سنگ	متر مربع	۲۰۰۰	۱۵۰۰۰۰	—	۳۰۰
	پارکینگ با سایبان	قوطی آهنی با ورق گالوانیزه	متر مربع	۴۰۰	۳۰۰۰۰۰	—	۱۲۰
	فضای سبز		متر مربع	۵۰۰۰	۱۲۰۰۰۰	—	۶۰۰
	روشنایی محوطه	چراغ پایه بلند پارکی	شعله	۲۰۰	۸۰۰۰۰۰	—	۱۶۰
	سایر: پیاده رو سازی	—	—	—	—	—	—
	جمع					۱۸۰	۲۳۵۴/۷
							۲۵۳۴/۷

اثاثیه و ملزومات :

ارقام به میلیون ریال

شرح	مورد و محل مصرف	تعداد	هزینه واحد (ریال)	هزینه		جمع کل
				انجام شده	مورد نیاز	
میز و صندلی	اداری حسابداری و سایر	۳۴	۱۴۶۷۶۴۷		۴۹/۹	۴۹/۹
کامپیوتر و چاپگر	اداری حسابداری	۳	۸۰۰۰۰۰۰		۲۴	۲۴
کلیه لوازم آشپزخانه و آبدارخانه و رستوران	آشپزخانه	۱	۸۰۰۰۰۰۰		۸	۸
ملزومات اداری و دفتری	اداری	۱	۲۷۱۰۰۰۰۰		۲۷/۱	۲۷/۱
لوازم رفاهی و نماز خانه کمد فایل...	اداری و پرسنلی	۱	۲۸۰۰۰۰۰۰		۲۸	۲۸
جمع					۱۳۷	۱۳۷

هزینه های قبل از بهر برداری:

ارقام به میلیون ریال

ردیف	شرح	هزینه ریالی	هزینه کل (م . ر)	توضیحات
۱	هزینه مطالعات اولیه و مقدماتی طرح	۵۰	۵۰	
۲	هزینه تاسیس شرکت	۱۰	۱۰	
۳	هزینه مسافرت و بازدید	۱۲۰	۱۲۰	
۴	هزینه اخذ اعلامیه و سایر مجوزها	۳۰	۳۰	
۵	هزینه مشاوره	۳۰	۳۰	مشاوره
۶	هزینه تنظیم قرار داد رهن و ثاق	۴۱/۳	۴۱/۳	
۷	هزینه کارشناسی بیمه بانک ۱/۵ در هزار	۱۲۶	۱۲۶	
۸	هزینه کادر آموزشی و آموزش	۱۱۲	۱۱۲	
۹	هزینه سود تسهیلات بانکی در دوره اجرا			تعداد روز کاری آزمایشی
۱۰	هزینه راه اندازی آزمایشی با کسر درآمد حاصله ۱۰٪	۲۵۹	۲۵۹	۱۵
۱۱	هزینه ثبت قرار داد	۵۵	۵۵	
	جمع	۸۳۳/۳	۸۳۳/۳	

تاسیسات برقی و الکترونیکی:

ارقام به میلیون ریال

شرح	مشخصات فنی	واحد	مقدار	هزینه واحد (ریال)	هزینه کل (م . ر)		هزینه کل (م . ر)
					انجام شده	باقیمانده	
حق انشعاب	۱۷۰۰ کیلو وات	کیلو وات	۱	۹۶۰۰۰۰۰۰	-	۹۶۰	۹۶۰
ترانسفورماتور	انواع کابل های فشار قوی	متر	۳۰۰۰	۱۵۰۰۰۰	-	۴۵۰	۴۵۰
کابل های فشار قوی و ضعیف		دستگاه	۱۰	۸۰۰۰۰۰۰۰	-	۸۰۰	۸۰۰
تابلوهای فشار قوی و پست زمینی	سیم کشی و روشنایی	شعله	۳۰۰	۱۰۰۰۰۰	-	۳۰	۳۰
سیم کشی و روشنایی داخلی	۴۰۰ kva	دستگاه	۱	۶۰۰۰۰۰۰۰	-	۶۰۰	۶۰۰
دیزل ژنراتور و متعلقات آن	زمینی با دژنکتور	پست	۱	۸۰۰۰۰۰۰۰	-	۸۰۰	۸۰۰
تجهیزات داخل پست برق	-	-	-	-	-	-	-
جمع						۳۶۴۰	۳۶۴۰

تاسیسات مکانیکی و عمومی:

شرح	مشخصات فنی	واحد	مقدار	قیمت واحد (ریال)	هزینه		هزینه کل
					انجام شده	مورد نیاز	
آب رسانی:							
حق انشعاب	چاه عمیق با آبدهی ۳ اینچ	حلقه	۱	۸۰۰۰۰۰۰		۸۰	۸۰
پمپ و ها و لوله کشی	لوله کشی و اتصالات	متر	۱۴۰۰	۶۰۰۰۰		۸۴	۸۴
مخازن ذخیره (هوایی و زمینی)	مخزن آب فلزی ۱۰ متر مکعبی با لوله ها	دستگاه	۱	۴۰۰۰۰۰۰		۴۰	۴۰
سوخت رسانی:							
مخازن سوخت گازوئیل	۱۰۰۰۰ لیتری	دستگاه	۱	۴۰۰۰۰۰۰		۴۰	۴۰
سیستم گرمایش و سرمایش							
کولر و کانال های مربوط	کولر ۷۵۰۰	دستگاه	۱۴	۳۰۰۰۰۰۰		۴۲	۴۲
کولر و کانال های مربوط	کولر ۴۵۰۰	دستگاه	۸	۲۵۰۰۰۰۰		۲۰	۲۰
بخاری کارگاهی	بخاری صنعتی فن دار	دستگاه	۴	۸۰۰۰۰۰۰		۳۲	۳۲
خطوط تلفن		خط	۸	۸۰۰۰۰۰۰		۶/۴	۶/۴
سیستم اعلان و اطفاء حریق:							
نصب و استقرار تجهیزات آتش نشانی		عدد	۱	۳۰			
حوضچه		عدد	۴	۱۰۰۰۰۰۰۰		۴۰	۴۰
تاسیسات سرمایش خط تولید:							
کمپرسور هوا		عدد	۲	۲۰۰۰۰۰۰۰		۴۰	۴۰
جمع						۴۲۴/۴	۴۲۴/۴

شرح ماشین آلات داخلی:

شرح ماشین آلات داخلی	مشخصات فنی	تعداد	ارزش واحد (م. ر)	خریداری شده (م. ر)	مورد نیاز (م. ر)	جمع کل (م. ر)
ماشین آلات ساخت کشور چین می باشند	به شرح پروفرمای ضمیمه	۱	-	-	-	-
سیستم پرس سنگ مصنوعی به صورت بلوک	-	۱	۷۰۰۰	-	۷۰۰۰	۷۰۰۰
اره ۸/۸۰۰ جهت برش ۲ سانتی متری	-	۲	۱۵۰۰	-	۳۰۰۰	۳۰۰۰
اره ۸/۸۰۰ جهت برش ۱ سانتی متری	-	۱	۴۰۰۰	-	۴۰۰۰	۴۰۰۰
دستگاه ساب ۱۶ کله و کالیبر ۴ کله	-	۱	۴۰۰۰	-	۴۰۰۰	۴۰۰۰
دستگاه یخ زنی	-	۱	۳۰۰۰	-	۳۰۰	۳۰۰
سنگ شکن	-	۲	۱۰۰۰	-	۲۰۰۰	۲۰۰۰
پودر ساز	-	۱	۲۰۰۰	-	۲۰۰۰	۲۰۰۰
جمع کل	-	-	-	-	۸۸۰۰۰	۸۸۰۰۰

وسایل نقلیه:

مورد و محل مصرف	تعداد	هزینه واحد (ریال)	هزینه		جمع کل
			انجام شده	مورد نیاز	
کمپرسی	۱	۸۰۰		۸۰۰	۸۰۰
لودر	۱	۶۰۰		۶۰۰	۶۰۰
لیفتراک	۱	۲۵۰		۲۵۰	۲۵۰
جمع کل				۱۶۵۰	۱۶۵۰

هزینه های متفرقه و پیش بینی نشده:

درصد در نظر گرفته شده از کل هزینه ریالی طرح	مبلغ (میلیون ریال)
۵	۴۷۳/۸

پیش بینی سرمایه در گردش:

ارقام به میلیون ریال

ردیف	شرح	مدت (روز)	مبلغ به میلیون ریال	
			به ازای ظرفیت اسمی	در سال راه اندازی
۱	موجودی مواد اولیه کمکی و بسته بندی (خارجی)	–	–	–
۲	موجودی مواد اولیه کمکی و بسته بندی (داخلی)	۳۰	۵۰۶۰/۲	۳۷۹۵/۱
۳	لوازم یدکی	۳۰	۹۸/۳	۷۳/۸
۴	حقوق و دستمزد تولیدی	۴۵	۳۳۶/۴	۲۵۲/۳
۵	سوخت و انرژی	۶۰	۲۵۱/۱	۱۸۸/۳
۶	تعمیرات و نگهداری	۳۰	۴۱۸	۳۱۳/۵
۷	موجودی کالای در جریان وساخته شده	۱۵	۳۰۴۶/۲	۲۲۸۴/۷
۸	مطالبات تجاری- برای ۵۰ درصد فروش	–	–	–
۹	سایر اقلام (تنخواه گردان)	۳۰	۹۳۰/۱	۸۰۴/۶
	جمع		۱۰۱۴۰/۳	۷۷۱۲/۲

مواد اولیه و بسته بندی:

ارقام به میلیون ریال

شرح	منبع تامین و مقدار		واحد	قیمت داخلی واحد: ریال	خرید داخلی و خارجی		قیمت کل میلیون ریال
	داخلی	خارجی			خرید خارجی	خرید داخلی	
سنگ کوبه باطله معادن و سنگبری ها	۲۲۵۰۰		تن	۵۰۰۰۰		۱۱۲۵	۱۱۲۵
سنباده اسیدی	۱۸۰۰۰		عدد	۳۰۰۰۰		۵۴۰	۵۴۰
سنباده نمره فرانکفورتی	۱۲۶۰۰۰۰		عدد	۲۲۰۰۰		۲۷۷۲	۲۷۷۲
گریس	۵۰۰۰		کیلو	۴۰۰۰۰		۲۰۰	۲۰۰
پالت	۲۲۵۰۰		عدد	۱۰۰۰۰۰		۲۲۵۰	۲۲۵۰
ابزار خط تایل	۲		سری	۱۰۵۰۰۰۰۰۰		۲۱۰	۲۱۰
رزین پلی استر	۱۵۷۵۰۰۰		کیلو	۱۵۰۰۰		۲۳۶۲۵	۲۳۶۲۵
چسب سنگ	۶۷۵۰۰۰		کیلو	۳۰۰۰۰		۲۰۲۵۰	۲۰۲۵۰
فیلم نایلون	۲۵۰۰۰		کیلو	۱۶۰۰۰		۴۰۰	۴۰۰
کارتن	۴۵۰۰۰۰		عدد	۳۰۰۰		۱۳۵۰	۱۳۵۰
کاتالیزور	۲۰۰۰۰۰		لیتر	۴۰۰۰۰		۸۰۰۰	۸۰۰۰
جمع کل						۶۰۷۲۲	۶۰۷۲۲

هزینه های تولید در ظرفیت اسمی:

لوازم یدکی مصرفی با عمر کمتر از یکسال

ردیف	شرح	منبع تامین	مقدار	مصرف در ظرفیت اسمی	قیمت واحد ریال	قیمت کل (م. ر)
۱	دیسک وسگمنت		۳۰		۶۰۰۰۰۰۰	۱۸۰
۲	تیغه اره ها		۴		۲۵۰۰۰۰۰۰	۱۰۰۰
						۱۱۸۰

حقوق و دستمزد پرسنل غیر تولیدی:

(ارقام به میلیون ریال)

ردیف	شرح	تعداد	متوسط حقوق ماهیانه	کل حقوق سالیانه	مزایای سالیانه	کل پرداختی سالیانه
۱	میدر اداری و مالی	۱	۱/۸	۲۱/۶	۳/۶	۲۵/۲
۲	حسابدار	۲	۱/۸	۲۱/۶	۳/۶	۵۰/۴
۳	مسئول فروش	۲	۳	۳۶	۶	۸۴
۴	تدارکات	۱	۱/۶	۱۹/۲	۳/۲	۲۲/۴
۵	خدمات	۳	۱/۶	۱۹/۲	۳/۲	۶۷/۲
۶	نگهبان	۲	۱/۶	۱۹/۲	۳/۲	۴۴/۸
۷	راننده	۴	۱/۶	۱۹/۲	۳/۲	۸۹/۶
۸	انببار دار	۲	۱/۷	۲۰/۴	۳/۴	۴۷/۶
۹	آبدارچی	۱	۱/۷	۲۰/۴	۳/۴	۲۳/۸
۱۰	جمع پرسنل اداری	۱۸				
۱۱	جمع کل حقوق و مزایا	۱۸		۱۹۷	۳۳	۴۵۵

سایر مزایا شامل اضافه کار، بیمه، بازنشستگی و ... سهم کار فرما می باشد.

حقوق و دستمزد پرسنل تولیدی:

ردیف	شرح	تعداد	متوسط حقوق ماهیانه (م. ر)	کل حقوق سالیانه	مزایای سالیانه	کل پرداختی سالیانه
۱	مدیر کارخانه	۱	۴	۴۸	۸	۵۶
۲	مدیر تولید	۱	۳	۳۶	۶	۴۲
۳	کنترل کیفی	۳	۳	۳۶	۶	۱۲۶
۴	مدیر فنی	۱	۳	۳۶	۶	۴۲
۵	سرپرستان تولید	۳	۲/۲	۲۶/۴	۴/۴	۹۲/۴
۶	آزمایشگاه	۲	۱/۸	۲۱/۶	۳/۶	۵۰/۴
۷	کارگر ماهر	۴۵	۱/۷	۲۰/۴	۳/۴	۱۰۷۱
۸	کارگر ساده	۳۶	۱/۵	۱۸	۳	۷۵۶
	جمع پرسنل	۹۲				
	جمع کل حقوق و مزایا	۹۲		۲۴۲	۴۰	۲۲۳۵/۸

هزینه سوخت و انرژی:

(ارقام به میلیون ریال)

ردیف	شرح	مصرف روزانه	مصرف سالیانه	واحد	نرخ(ریال)	مبلغ هزینه
۱	آب	۳۰	۸۱۰۰	متر مکعب	۲۵۰	۲
۲	برق	۲۵۲۰۰	۶۸۰۴۰۰۰	کیلو وات ساعت	۲۱۰	۱۴۲۸/۸
۳	گاز			متر مکعب	۱۲۰	
۴	گازوئیل	۱۰۰۰	۲۷۰۰۰۰	لیتر	۱۸۰	۴۸/۶
۵	بنزین	۱۰۰	۲۷۰۰۰	لیتر	۱۰۰۰	۲۷
جمع کل						۱۵۰۶/۵

هزینه تعمیرات و نگهداری:

ردیف	شرح	ارزش دارایی	درصد هزینه	مبلغ هزینه (م . ر)
۱	ساختمان و محوطه سازی	۱۱۷۲۵	۲	۲۳۴/۵
۲	ماشین آلات و تجهیزات	۸۸۰۰۰	۵	۴۴۰۰
۳	تاسیسات	۴۰۶۴	۵	۲۰۳/۲
۴	وسائط نقلیه	۱۶۵۰	۱۰	۱۶۵
۵	اثاثیه اداری و ملزومات	۱۳۷	۱۰	۱۳/۷
۶	سایر		۲	
جمع				۵۰۱۶/۴

هزینه استهلاک:

شرح	ارزش دارایی	متوسط عمر سال	استهلاک		هزینه استهلاک (م.ر)	درصد ثابت	درصد متغیر
			نرخ	روش			
ساختمان اداری و محوطه سازی	۱۳۷۵	۲۰	۵	مستقیم	۶۹	۱۰۰	۰
ساختمان های تولید	۱۰۳۵۰	۲۰	۵	مستقیم	۵۱۸	۱۰۰	۰
ماشین آلات و تجهیزات	۰	۱۰	۱۰	مستقیم	۰	۱۰۰	۰
	۸۸۰۰۰	۱۰	۱۰	مستقیم	۸۸۰۰	۱۰۰	۰
تاسیسات	۴۰۶۴	۱۰	۱۰	مستقیم	۴۰۶	۱۰۰	۰
وسائط نقلیه	۱۶۵۰	۱۰	۱۰	مستقیم	۱۶۵	۱۰۰	۰
اثاثه و ملزومات	۱۳۷	۱۰	۲۰	مستقیم	۲۷	۱۰۰	۰
هزینه های پروژه ای و قبل از بهره برداری و پیش بینی نشده	۱۳۰۷	۵	۲۰	مستقیم	۲۶۱	۱۰۰	۰
جمع					۱۰۲۴۷	—	

سایر هزینه ها:

شرح	مبلغ هزینه (م.ر)
هزینه های تبلیغات و فروش و ملزومات اداری و حمل و نقل	۳۰۰
هزینه لوازم کار و حفاظتی و بیمه کارخانه	۴۴۰
متوسط هزینه کارمزد و سود سهم بانک از تسهیلات اعطایی	۴۱/۳
هزینه های دفتر مرکزی و فروش	۰
جمع	۷۸۱/۳

هزینه های متفرقه و پیش بینی نشده:

درصد هزینه های متفرقه و پیش بینی نشده	۱۰	درصد
---------------------------------------	----	------

خلاصه جدول هزینه های تولید در ظرفیت اسمی:

شرح هزینه ها	مبلغ	درصد
مواد اولیه و کمکی داخلی و خارجی	۶۰۷۲۲	۶۷
لوازم یدکی و مصرفی	۱۱۸۰	۱
حقوق و مزایای پرسنلی	۲۶۹۰/۸	۳
سوخت و انرژی	۱۵۰۶/۵	۲
تعمیرات و نگهداری	۵۰۱۶/۴	۶
استهلاک	۱۰۲۴۶/۵	۱۱
سایر هزینه ها	۷۸۱/۳	۱
هزینه های متفرقه و پیش بینی نشده	۸۲۱۴/۴	۹
جمع	۹۰۳۵۷/۹	۱۰۰

جدول پیش بینی ظرفیت تولید:

شرح	واحد	ظرفیت اسمی	سال اول	سال دوم	سال سوم	سال چهارم	سال پنجم
راندمان	درصد		۷۵	۸۰	۸۵	۹۰	۱۰۰
محصولات:							
سنگ نمای صادراتی	متر مربع	۴۵۰۰۰۰	۱۶۸۷۵۰	۳۶۰۰۰۰	۳۸۲۵۰۰	۴۰۵۰۰۰	۴۵۰۰۰۰

تفکیک هزینه های ثابت و متغیر:

هزینه کل	هزینه ثابت		هزینه متغیر		شرح هزینه
	درصد	مقدار	درصد	مقدار	
۶۰۷۲۲	۰	۰	۱۰۰	۶۰۷۲۲	مواد اولیه و بسته بندی
۲۶۹۰/۸	۷۰	۱۸۸۴	۳۰	۸۰۷	حقوق و دستمزد
۱۵۰۶/۵	۳۰	۴۵۲	۷۰	۱۰۵۵	هزینه انرژی
۵۰۱۶/۴	۲۰	۱۰۰۳	۸۰	۴۰۱۳	تعمیرات و نگهداری
۱۹۴۷/۶	۱۵	۲۹۲	۸۵	۱۶۵۵	پیش بینی نشده
۱۲۹۸/۴	۰	۰	۱۰۰	۱۲۹۸	اداری و فروش
۴۱/۳	۱۰۰	۴۱	۰	۰	هزینه تسهیلات
۱۱۷/۴	۱۰۰	۱۱۷	۰	۰	بیمه کارخانه
۱۰۲۴۶/۵	۱۰۰	۱۰۲۴۷	۰	۰	هزینه استهلاک
۱۶۶/۷	۱۰۰	۱۶۷	۰	۰	استهلاک قبل از بهره برداری
۸۳۷۵۳/۶	–	۱۴۲۰۳	–	۶۹۵۵۱	جمع هزینه تولید

$$\text{درصد} \ ۱۳ = \frac{۱۰۰ \times \text{هزینه ثابت}}{\text{هزینه متغیر} - \text{فروش کل}} = \text{درصد نقطه سربه سر}$$

سود و زیان ویژه (میلیون ریال):

$$۹۳۰۰۶ = (\text{جمع هزینه های تولید}) - (\text{فروش کل}) = \text{سود و زیان ویژه (سود)}$$

پیشنهادهات:

با توجه به بررسیهای انجام شده طرح از نقطه نظر فنی قابل اجرا و از نظر مالی نیز با توجه به پیش بینی های انجام شده دارای توجیه می باشد، لذا پیشنهاد می شود بانک با اعطای مبلغ ۱۰۲۸۶۲/۶ میلیون ریال از طریق عقد قرارداد مشارکت مدنی قابل تبدیل به فروش اقساطی جهت طرح شرکت صنایع سنگ با شرایط زیر موافقت نماید.

موضوع مشارکت مدنی: ایجاد و بهره برداری از طرح تولید

کل مبلغ مشارکت مدنی: ۱۱۴۲۹۱/۸ میلیون ریال

سهم الشرکه نقدی شریک : ۱۷۵۹۹ میلیون ریال

سهم الشرکه بانک (نقدی) : ۱۰۲۸۶۲/۶ میلیون ریال

مدت مشارکت مدنی از تاریخ ۱۳۸۷ / ۰۷/۰۱ و به مدت ۱۸ ماه

(همزمان با شروع بهره برداری تجاری از طرح)

اداره مشارکت مدنی: به عهده شریک و برداشت از حساب مشترک با اجازه و نظارت بانک خواهد بود.

نرخ خسارت تاخیر تادیه: ۱۲ درصد در سال نسبت به مانده بدهی

آخرین روز استفاده از مصوبه : حداکثر سه ماه از تاریخ تصویب طرح

پرداخت سود مشارکت مدنی: به نسبت سهم الشرکه طرفین در پایان هر سال مالی بصورت عی الحساب

پرداخت و در پایان دوران مشارکت مدنی به طور کامل تسویه خواهد شد.

پس از تسویه مشارکت مدنی، سهم الشرکه بانک به قیمت تمام شده به شریک از طریق عقد قرارداد فروش

اقساطی فروخته خواهد شد.

بهای سهم الشرکه بانک با توجه به سودهای پیش بینی شده به مبلغ ۱۰۲۸۶۲/۶ میلیون ریال وام ریالی بلند

مدت برآورد می گردد که در قالب فروش اقساطی طی ۶۰ قسط ماهانه به شرح جدول زیر باز پرداخت

خواهد گردید.

خلاصه جدول سود (زیان) :

ردیف	سالهای بهره برداری	۱۳۸۸	۱۳۸۹	۱۳۹۰	۱۳۹۱	۱۳۹۲
۱	درصد استفاده از ظرفیت	۷۵	۸۰	۸۵	۹۰	۱۰۰
۲	میزان تولیدات	۱۶۸۷۵۰	۳۶۰۰۰۰	۳۸۲۵۰۰	۴۰۵۰۰۰	۴۵۰۰۰۰
۳	فروش خالص	۸۸۳۸۰	۱۴۰۶۸۹	۱۴۹۵۱۱	۱۵۸۳۴۸	۱۷۵۲۸۷
۴	کسر می شود: هزینه های تولید					
	مواد اولیه کمکی و بسته بندی	۳۴۱۵۶	۴۸۵۷۸	۵۱۶۴۱	۵۴۶۵۰	۶۰۷۲۲
	حقوق و دستمزد	۱۳۸۳	۱۹۲۳	۲۰۰۱	۲۰۷۹	۲۲۳۶
	سوخت و روشنایی	۱۰۴۵	۱۴۱۶	۱۴۳۹	۱۴۶۱	۱۵۰۶
	تعمیرات و نگهداری	۳۵۷۴	۴۸۱۶	۴۸۶۶	۴۹۱۶	۵۰۱۶
	متفرقه و پیش بینی نشده	۳۴۲	۴۶۰	۴۶۳	۴۶۷	۴۷۴
	استهلاک	۵۷۶۴	۸۱۹۷	۸۷۱۰	۹۲۲۲	۱۰۲۴۷
	جمع هزینه های تولید	۴۶۲۶۵	۶۵۳۸۹	۶۹۰۹۲	۷۲۷۹۵	۸۰۲۰۱
	تعدیل موجودی	۵۱۴۱	۱۳۳۷	۳۰۹	۳۰۹	۶۱۷
	قیمت تمام شده کالا	۴۱۱۲۴	۶۴۰۵۲	۶۸۷۸۳	۷۲۴۸۶	۷۹۵۸۴
۵	سود ناویژه	۴۷۲۵۶	۷۶۶۳۷	۸۰۷۲۸	۸۵۸۶۱	۹۵۷۰۳
۶	کسر می شود: هزینه های عملیاتی					
	هزینه های اداری و تبلیغات	۲۲۵	۳۰۰	۳۰۰	۳۰۰	۳۰۰
	هزینه های توزیع و فروش ۱٪	۸۸۴	۱۴۰۷	۱۴۹۵	۱۵۸۳	۱۷۵۳
	جمع هزینه های عملیاتی	۱۱۰۹	۱۷۰۷	۱۷۹۵	۱۸۸۳	۲۰۵۳
۷	سود عملیاتی	۴۶۱۴۷	۷۴۹۳۰	۷۸۹۳۳	۸۳۹۷۸	۹۳۶۵۰
۸	کسر می شود: هزینه های غیر عملیاتی					
	هزینه های قبل از بهره برداری	۶۳	۸۳	۸۳	۸۳	۸۳
	سود تسهیلات مالی بلند مدت	۰	۸۷۴۳/۳۲	۸۷۴۳/۳۲	۸۷۴۳/۳۲	۸۷۴۳/۳۲
	سود تسهیلات کوتاه مدت	۰	۹۵/۰۹	۹۵/۰۹	۹۵/۰۹	۹۵/۰۹
	جمع هزینه های غیر عملیاتی	۶۳	-	۸۴۶۹	۶۵۴۶	۴۶۳۲
۹	سود (زیان) ویژه	۴۶۰۸۵	۵۷۶۱۹/۷۸	۶۱۵۴۱/۷۸	۶۸۵۰۷/۵۹	۸۰۰۹۶/۵۹
۱۰	سود پس از مالیات و سهام	۴۶۰۸۵	۵۷۶۱۹/۷۸	۶۱۵۴۱/۷۸	۶۸۵۰۷/۵۹	۸۰۰۹۶/۵۹
۱۱	سود و زیان سنواتی	۰	۱۰۳۷۰۴/۷۸	۱۶۵۲۴۶/۵۶	۲۳۳۷۵۴/۱۵	۳۱۳۸۵۰/۷۴

*** با توجه به اینکه واحدهای مستقر در مناطق توسعه یافته به مدت پنج سال از پرداخت مالیات معاف هستند لذا رقم این سطر صفر است.

گردش وجوه نقد:

مبلغ میلیون ریال

سالهای بهره برداری	۱۳۸۷	۱۳۸۸	۱۳۸۹	۱۳۹۰	۱۳۹۱	۱۳۹۲	۱۳۹۳
منابع:							
سود (زیان) ویژه		۴۶۰۸۵	۶۶۵۴۲	۷۰۴۶۴	۷۷۴۳۱	۸۹۰۱۹	۸۹۰۱۹
قبل از بهره برداری		۶۳	۸۳	۸۳	۸۳	۸۳	۸۳
استهلاک		۷۶۸۵	۸۱۹۷	۸۷۱۰	۹۲۲۲	۱۰۲۴۷	۱۰۲۴۷
منابع حاصل از عملیات		۵۳۸۳۲	۷۴۸۲۳	۷۹۲۵۶	۸۶۷۳۶	۹۹۳۴۸	۹۹۳۴۸
تسهیلات اعطایی بلند مدت ریالی	۱۰۲۸۶۲/۶		۰	۰	۰	۰	۰
تسهیلات اعطایی کوتاه مدت ریالی	۱۵۴۲		۰	۰	۰	۰	۰
سرمایه / آورده متقاضی	۱۷۵۹۹		۰	۰	۰	۰	۰
جاری شرکاء	-		۰	۰	۰	۰	۰
جمع منابع:	-		۷۴۸۲۳	۷۹۲۵۶	۸۶۷۳۶	۹۹۳۴۸	۹۹۳۴۸
مصارف:							
سرمایه گذاری ثابت	-۱۱۴۲۹۱/۸		۰	۰	۰	۰	۰
قبل از بهره برداری	-۸۳۳/۳		۰	۰	۰	۰	۰
سرمایه در گردش:							
مواد اولیه کمکی و بسته بندی	-۲۲۷۷		۲۵۳	۲۵۳	۵۰۶	۵۰۶	۵۰۶
کالای ساخته شده	-۲۵۷۰		۱۳۳۷	۳۰۹	۳۰۹	۳۰۹	۳۰۹
مطالبات	۰		۱۱۷۲۴	۷۳۵	۷۳۶	۱۴۱۲	۱۲۳
تتنخواه گردان	-۸۰۵		۳۱	۶۳	۰	۰	۰
پرداختها:							
مالیات	۰		۰	۰	۰	۰	۰
بازپرداختها:							
تسهیلات پیشنهادی بلند مدت ریالی	۰		-۲۹۳۱۵/۸۲۲	-۲۹۳۱۵/۸۲۲	-۲۹۳۱۵/۸۲۲	-۲۹۳۱۵/۸۲۲	-۲۹۳۱۵/۸۲۲
تسهیلات پیشنهادی کوتاه مدت	۰		-۶۰۹/۰۹	-۶۰۹/۰۹	-۶۰۹/۰۹	۰	۰
جمع مصارف:	۶۸۷۸/۵		۲۰۷۸۸۸/۰۸	۲۰۹۲۰۴/۰۸	۲۳۱۸۳۴/۰۸	۲۷۰۹۵۶/۱۷	۲۶۹۶۶۷/۱۷
مازاد	۵۲۵۰۱		۲۶۰۳۸۹/۰۹	۴۶۹۵۹۳/۱۶	۷۰۱۴۲۷/۲	۹۷۲۳۸۳/۴	۱۲۴۲۰۵۰/۵
مازاد انباشته	۲۶۰۳۸۹/۰۹		۴۶۹۵۹۳/۱۶	۷۰۱۴۲۷/۲	۹۷۲۳۸۳/۴	۱۲۴۲۰۵۰/۵	۱۵۱۱۷۱۷/۷

ترازنامه:

۱۳۹۳	۱۳۹۲	۱۳۹۱	۱۳۹۰	۱۳۸۹	۱۳۸۸	سالهای بهره برداری
دارائیهای جاری:						
۵۰۶۰/۲	۵۰۶۰/۲	۵۰۶۰/۲	۴۵۵۴/۲	۴۳۰۱/۱	۳۰۳۶/۱	مواد اولیه و کمکی و بسته بندی
۷۷۱۱/۵	۷۷۱۱/۵	۷۰۹۴/۴	۶۷۸۵/۸	۶۴۷۷/۲	۵۱۴۰/۵	کالای ساخته شده و در جریان
۱۴۷۳۰	۱۴۶۰۷/۳	۱۳۱۹۵/	۱۲۴۵۹/۳	۱۱۷۲۴/۱	۰	مطالبات
۳۰۲/۶	۹۳۰/۱	۹۳۰/۱	۸۶۷/۴	۸۳۶	۸۰۴/۶	تنخواه گردان
۳۹۴۰۴۲/۴	۳۱۴۴۶۴/۲	۲۳۶۴۴۹/۹	۱۷۰۶۴۷/۵	۱۱۲۱۳۳/۶	۵۲۵۰۰/۷	مازاد انباشته
۴۲۱۸۴۶/۶	۳۴۲۷۷۳/۲	۲۶۲۷۳۰/۲	۱۹۵۳۱۴	۱۳۵۴۷۲	۶۱۴۸۱/۹	جمع دارائی جاری
دارائی ثابت:						
۱۰۸۸۴۱/۴	۱۰۸۸۴۱/۴	۱۰۸۸۴۱/۴	۱۰۸۸۴۱/۴	۱۰۸۸۴۱/۴	۱۰۸۸۴۱/۴	دارائی ثابت به قیمت تمام شده
۱۰۲۴۶/۵	۱۰۲۴۶/۵	۹۲۲۱/۹	۸۷۰۹/۵	۸۱۹۷/۲	۵۷۶۳/۷	استهلاک دارائی ها
۹۸۵۹۴/۹	۹۸۵۹۴/۹	۹۹۶۱۹/۵	۱۰۰۱۳۱/۹	۱۰۰۶۴۴/۲	۱۰۳۰۷۷/۷	خالص دارائی ثابت
۳۵۴/۲	۴۳۷/۵	۵۲۰/۸	۶۰۴/۲	۶۸۷/۵	۷۷۰/۸	هزینه قبل از بهره برداری
۵۲۰۷۹۵/۷	۴۴۱۸۰۵/۶	۳۶۲۸۷۰/۶	۲۹۶۰۵۰	۲۳۶۸۰۳/۷	۱۶۵۳۳۰/۵	جمع کل دارائیهها:
بدهیها و حقوق صاحبان سهام						
بدهیهای جاری:						
۲۹۳۱۵/۸۲۲	۲۹۳۱۵/۸۲۲	۲۹۳۱۵/۸۲۲	۲۹۳۱۵/۸۲۲	۲۹۳۱۵/۸۲۲	—	بدهی جاری تسهیلات بلند مدت ریالی
۰	۰	۶۰۹/۰۹	۶۰۹/۰۹	۶۰۹/۰۹	—	بدهی جاری تسهیلات کوتاه مدت
۲۹۳۱۵/۸۲۲	۲۹۳۱۵/۸۲۲	۲۹۹۲۴/۹۱۲	۲۹۹۲۴/۹۱۲	۲۹۹۲۴/۹۱۲	—	جمع
بدهیهای بلند مدت:						
۰	۲۹۳۸/۲۳	۵۸۶۳۱/۹۵	۸۷۹۴۷/۶۷	۱۱۷۲۶۳/۳۹	۱۴۶۵۷۹/۱۱	تسهیلات مالی بلند مدت ریالی
—	—	۰	۶۰۹/۰۹	۱۲۱۸/۱۸	۱۸۲۷/۲۷	تسهیلات مالی کوتاه مدت
۱۷۵۹۹	۱۷۵۹۹	۱۷۵۹۹	۱۷۵۹۹	۱۷۵۹۹	۱۷۵۹۹	جاری شرکاء
۱۷۵۹۹	۴۶۹۱۵/۲۳	۷۶۲۰۳/۹۵	۱۰۶۱۵۵/۷۶	۱۳۶۰۸۰/۵۷	۱۶۶۰۰۵/۳۸	جمع بدهیهای بلند مدت
حقوق صاحبان سهام:						
—	—	—	—	—	—	سرمایه / آورده متقاضی
۰	۰	۳۱۳۸۵۰/۷۴	۲۳۳۷۵۴/۱۵	۱۶۵۲۴۶/۵۶	۱۰۳۷۰۴/۷۸	سود سنواتی
۰	۰	۳۱۳۸۵۰/۷۴	۲۳۳۷۵۴/۱۵	۱۶۵۲۴۶/۵۶	۱۰۳۷۰۴/۷۸	جمع حقوق صاحبان سهام
۴۶۹۱۴/۸۲	۷۶۲۳۱/۰۵	۴۲۰۰۰۶/۶	۳۶۹۸۳۴/۸۲	۴۱۸۵۹۰/۵۲	۲۶۹۷۱۰/۱۶	جمع کل بدهیها و حقوق صاحبان سهام

نحوه بازپرداخت اقساط وام بلند مدت ریالی:

مبالغ به میلیون ریال

تعداد ماه	سالهای بهره برداری	اصل	سود	جمع
۶	ماه تنفس در سال	۱۳۸۹	۱۲۳۴۳/۵۱	۱۲۳۴۳/۵۱
۶	قسط در سال	۱۳۸۹	۶۲۷۴/۶	۲۶۸۴۷/۱۲
۱۲	قسط در سال	۱۳۹۰	۶۲۷۴/۶	۵۳۸۴/۲۴
۱۲	قسط در سال	۱۳۹۱	۶۲۷۴/۶	۸۰۵۴۱/۳۶
۱۲	قسط در سال	۱۳۹۲	۶۲۷۴/۶	۱۰۷۳۸۸/۴۸
۱۲	قسط در سال	۱۳۹۳	۶۲۷۴/۶	۱۳۴۲۳۵/۶
۶۰	جمع	۱۰۲۸۶۲/۶	۴۳۷۱۶/۶	۱۳۴۲۳۵/۶

قابل توجه: سود و زیان تنفس فقط به جمع اصل وام اضافه شده است و مدت دوران تنفس به ماه عبارتست از ۱۷ ماه

وثایق:

شش دانگ محل اجرای طرح واقع در شهرستان به انضمام کلیه ماشین آلات و تجهیزات تولید موجود و هر آنچه که در آینده در اثر اجرای طرح به وجود آید.

ارائه سفته و وثیقه غیر منقول خارج از طرح، حداقل به ارزش کارشناسی میلیون ریال.

بر اساس بررسیهای انجام شده، سرمایه در گردش مورد نیاز جهت رسیدن به تولیدات پیش بینی شده در پایان سال ۱۳۸۸ به مبلغ ۱۵۴۲ میلیون ریال برآورد می گردد. بنابراین پیشنهاد می شود بانک با اعطای مبلغ مذکور میلیون ریال تسهیلات مالی در قالب عقد فروش اقساطی مواد اولیه جهت شرکت صنایع سنگ برای تأمین مواد اولیه و کمکی مورد نیاز به منظور شروع بهره برداری تجاری با شرایط زیر مورد موافقت قرار دهد.

قیمت مواد اولیه موضوع فروش اقساطی: ۰ میلیون ریال

پیش دریافت از متقاضی: ۱۵۴۲ میلیون ریال

خالص اعتبار فروش اقساطی: ۱۵۴۲ میلیون ریال

نرخ سود فروش اقساطی مواد اولیه: ۱۲ درصد در سال

تعداد اقساط: ۳۶ قسط ماهانه

سررسید اولین قسط: ماه ۷ سال ۱۳۸۹

نرخ خسارت تاخیر تادیه: شش درصد در سال علاوه بر نرخ سود تسهیلات

تاریخ دریافت تسهیلات کوتاه مدت: ماه: ۳۶ سال: ۳

آخرین روز استفاده از مصوبه: حداکثر سه ماه اول و ۶ ماه در سال دوم تنفس وجود دارد.

سود دوران مشارکت به اصل وام اضافه شده است.

نحوه بازپرداخت اقساط کوتاه مدت:

تعداد ماه	سالهای بهره برداری	اصل	سود	جمع
۰	ماه تنفس در سال ۱۳۸۹		۰	۰
۶	قسط در سال ۱۳۸۹	۵۱۴	۹۵/۰۹	۶۰۹/۰۹
۱۲	قسط در سال ۱۳۹۰	۵۱۴	۹۵/۰۹	۱۲۱۸/۱۸
۱۲	قسط در سال ۱۳۹۱	۵۱۴	۹۵/۰۹	۱۸۲۷/۲۷
۳۶	جمع	۱۵۴۲	۲۸۵/۲۷	۱۸۲۷/۲۷

جدول محاسبه ارزش افزوده:

شرح	میلیون ریال
حقوق کارگران و کارمندان با احتساب بیمه و سایر مزایا	۲۶۹۱
استهلاک دارائی های ثابت	۱۰۲۴۷
هزینه های دفتر مرکزی	۰
هزینه های فروش و حمل و نقل	۳۰۰
سود سالیانه در ظرفیت مبنا	۹۳۰۰۶
سایر (۳/۵٪ موارد فوق)	۳۷۱۹
جمع ارزش افزوده سالیانه	۱۰۹۹۶۲

کل ارزش افزوده:

$$= ۱۰۰ \times \frac{\text{کل ارزش افزوده}}{\text{هزینه کل تولید}} = \text{درصد ارزش افزوده بر مبنای هزینه های تولید}$$

$$= \frac{۱۰۹۹۶۲}{۸۳۷۵۴} \times ۱۰۰ = ۱۳/۱۲ \%$$

محاسبه نقطه سر به سر:

$$\text{هزینه نقطه سر به سر} = \frac{\text{هزینه ثابت} \times \text{فروش کل}}{\text{هزینه متغیر} - \text{فروش کل}}$$

$$\text{بر حسب میلیون ریال} = \frac{۲۴۸۹۶۰۱۲۶۱}{۱۰۵۷۳۶} = \frac{۱۷۵۲۸۷ \times ۱۴۲۰۳}{۱۷۵۲۸۷ - ۶۹۵۵۱} = ۲۳۵۴۵/۴۴$$

$$\text{درصد} = ۱۳/۲ \times ۱۰۰ = \frac{\text{هزینه ثابت}}{\text{هزینه متغیر} - \text{فروش کل}} = \text{درصد نقطه سر به سر}$$

سایر سالهای برگشت سرمایه:

$$\text{نرخ برگشت سرمایه} = \frac{\text{سود سالیانه}}{\text{سرمایه گذاری کل}} \times 100 = \frac{930.6}{114291/8} = 81\% \quad (\text{بر حسب سال})$$

سایر شاخصهای مالی و اقتصادی:

$$\text{نسبت سرمایه در گردش به سرمایه ثابت} = \frac{\text{سرمایه در گردش}}{\text{سرمایه ثابت}} \times 100 =$$

$$= \frac{7712/2}{114291/8} \times 100 = 67\%$$

$$\text{سرمایه گذاری ثابت سرانه} = \frac{\text{سرمایه ثابت}}{\text{تعداد کل کارکنان}} = \frac{114291/8}{120} = 952/43 \quad (\text{م. ر})$$

$$\text{درصد ارزش ماشین آلات به سرمایه ثابت} = \frac{\text{ارزش ماشین آلات}}{\text{سرمایه گذاری ثابت}} \times 100 =$$

$$= \frac{88000}{114291/8} \times 100 = 76\%$$

$$\text{نسبت کارکنان تولید به کل کارکنان} = \frac{\text{تعداد کارکنان تولید}}{\text{تعداد کل کارکنان}} \times 100 = \frac{92}{120} \times 100 = 76\%$$

$$\text{فروش کل (میلیون ریال) سرانه} = \frac{175287}{120} = 1460/72 \quad (\text{م. ر})$$

$$\text{مساحت کل ساختمانها (مترمربع) سرانه} = \frac{7600}{120} = 63/33$$

$$\text{نسبت سود به فروش} = \frac{\text{سود سالیانه (ظرفیت اسمی)}}{\text{فروش سالیانه}} \times 100 = \frac{930.6}{175287} \times 100 = 53\%$$

This document was created with Win2PDF available at <http://www.daneprairie.com>.
The unregistered version of Win2PDF is for evaluation or non-commercial use only.